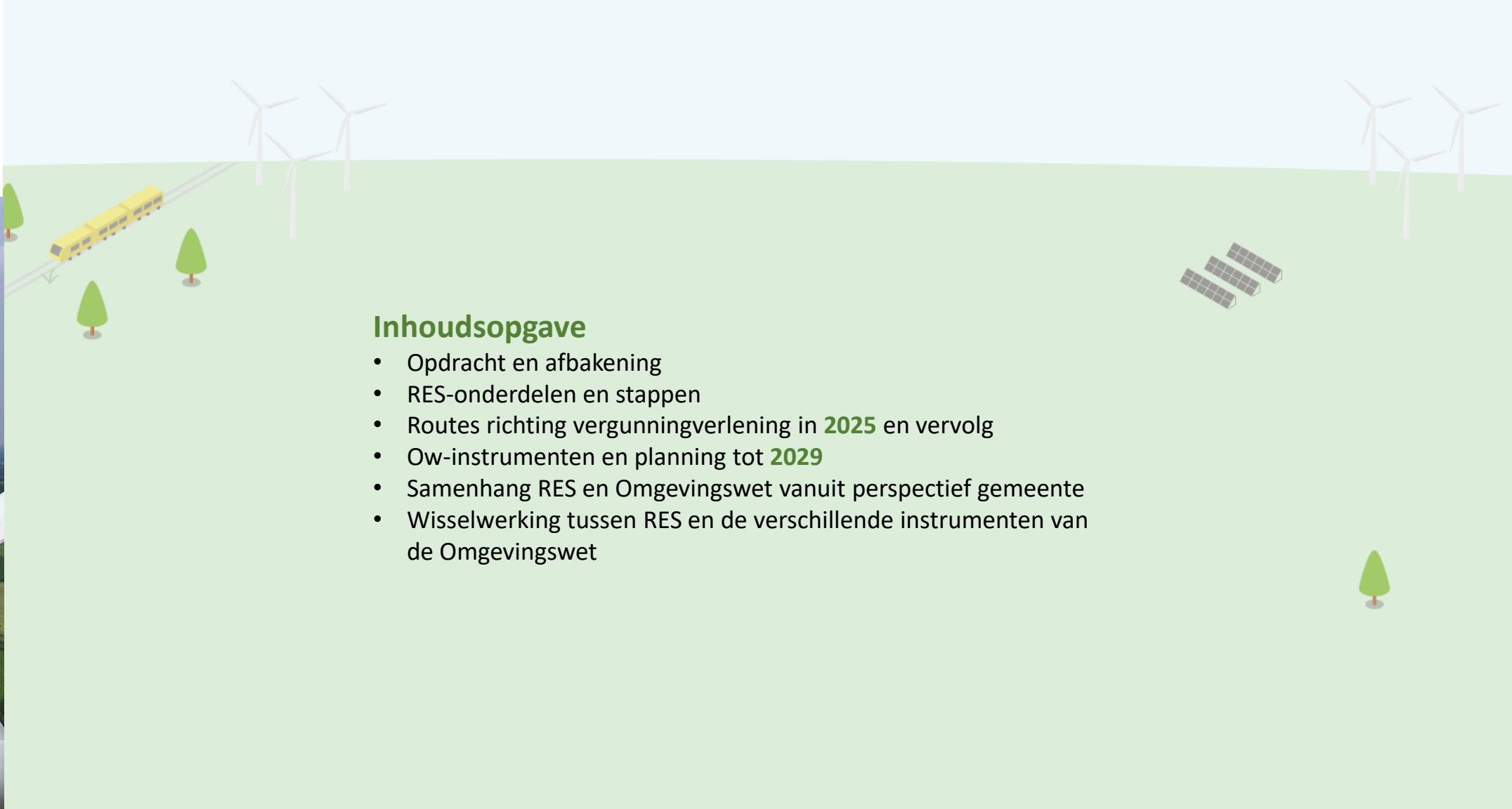




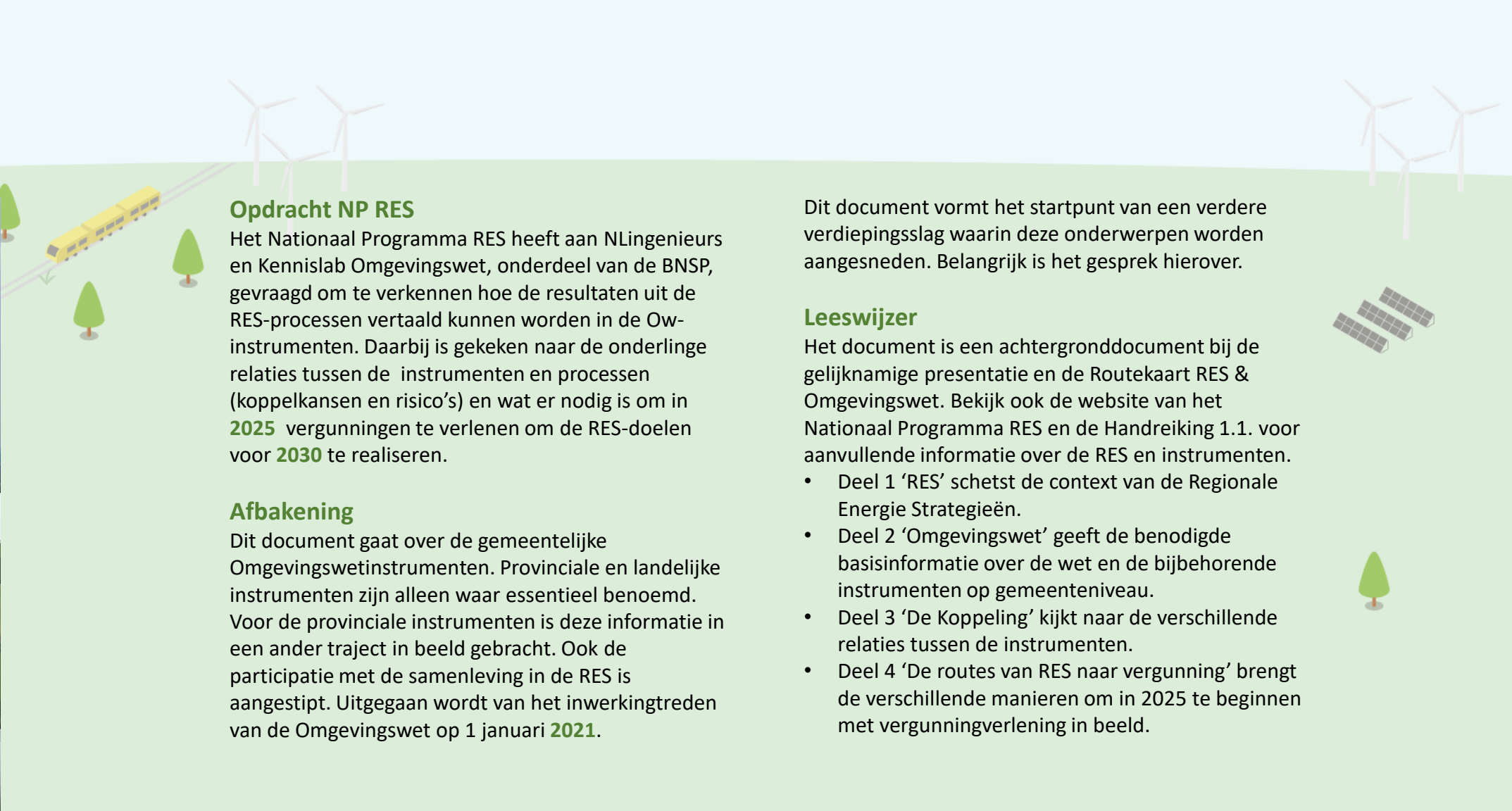
# RES & Omgevingswet

Routeplanner RES en Omgevingswet voor gemeenten



## Inhoudsopgave

- Opdracht en afbakening
- RES-onderdelen en stappen
- Routes richting vergunningverlening in **2025** en vervolg
- Ow-instrumenten en planning tot **2029**
- Samenhang RES en Omgevingswet vanuit perspectief gemeente
- Wisselwerking tussen RES en de verschillende instrumenten van de Omgevingswet



### Opdracht NP RES

Het Nationaal Programma RES heeft aan NIngenieurs en Kennislab Omgevingswet, onderdeel van de BNSP, gevraagd om te verkennen hoe de resultaten uit de RES-processen vertaald kunnen worden in de Ow-instrumenten. Daarbij is gekeken naar de onderlinge relaties tussen de instrumenten en processen (koppelkansen en risico's) en wat er nodig is om in **2025** vergunningen te verlenen om de RES-doelen voor **2030** te realiseren.

### Afbakening

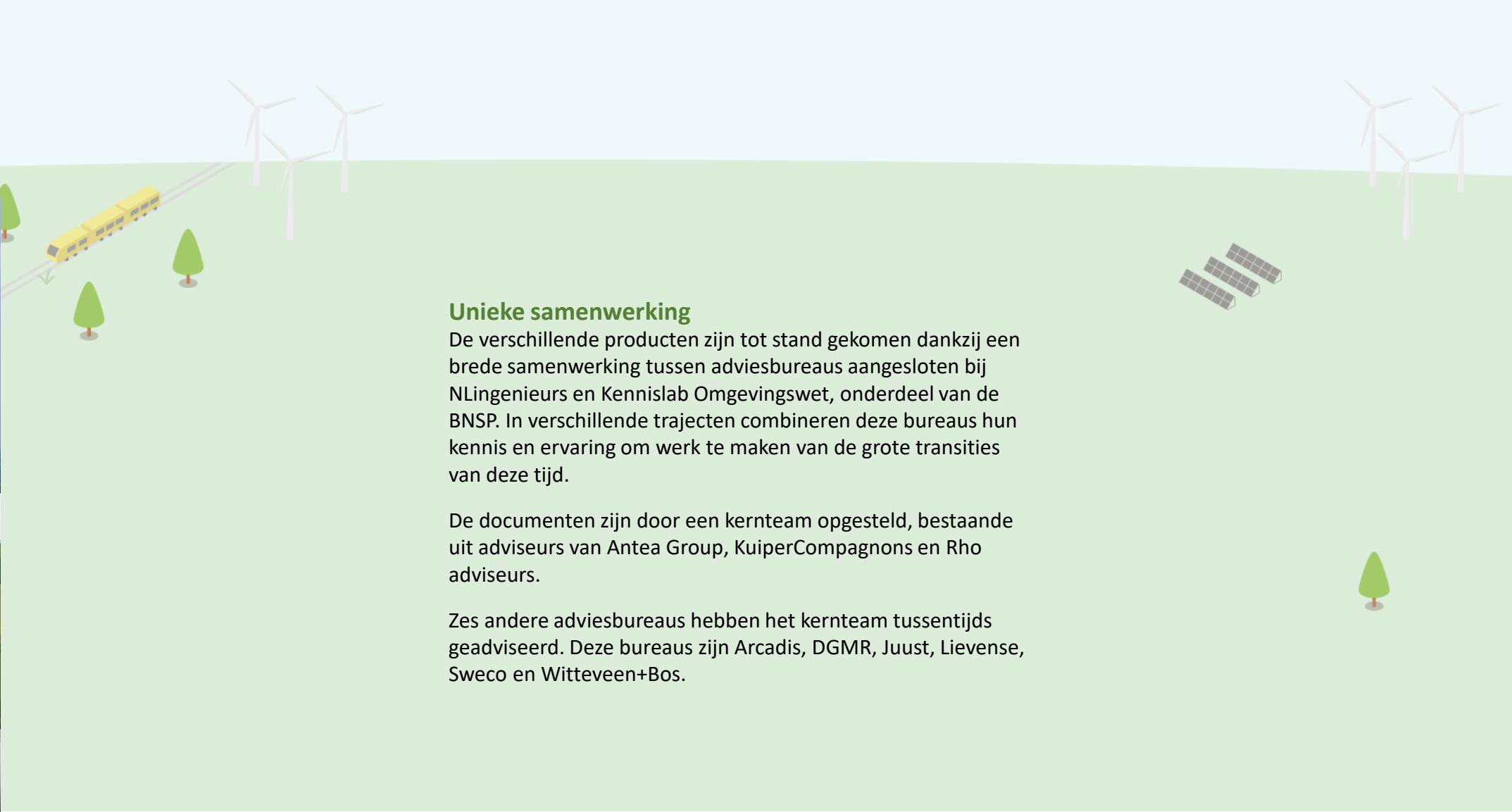
Dit document gaat over de gemeentelijke Omgevingswetinstrumenten. Provinciale en landelijke instrumenten zijn alleen waar essentieel benoemd. Voor de provinciale instrumenten is deze informatie in een ander traject in beeld gebracht. Ook de participatie met de samenleving in de RES is aangestipt. Uitgegaan wordt van het inwerkingtreden van de Omgevingswet op 1 januari **2021**.

Dit document vormt het startpunt van een verdere verdiepingsslag waarin deze onderwerpen worden aangesneden. Belangrijk is het gesprek hierover.

### Leeswijzer

Het document is een achtergronddocument bij de gelijknamige presentatie en de Routekaart RES & Omgevingswet. Bekijk ook de website van het Nationaal Programma RES en de Handreiking 1.1. voor aanvullende informatie over de RES en instrumenten.

- Deel 1 'RES' schetst de context van de Regionale Energie Strategieën.
- Deel 2 'Omgevingswet' geeft de benodigde basisinformatie over de wet en de bijbehorende instrumenten op gemeenteniveau.
- Deel 3 'De Koppeling' kijkt naar de verschillende relaties tussen de instrumenten.
- Deel 4 'De routes van RES naar vergunning' brengt de verschillende manieren om in 2025 te beginnen met vergunningverlening in beeld.



### Unieke samenwerking

De verschillende producten zijn tot stand gekomen dankzij een brede samenwerking tussen adviesbureaus aangesloten bij NLingenieurs en Kennislab Omgevingswet, onderdeel van de BNSP. In verschillende trajecten combineren deze bureaus hun kennis en ervaring om werk te maken van de grote transitie van deze tijd.

De documenten zijn door een kernteam opgesteld, bestaande uit adviseurs van Antea Group, KuiperCompagnons en Rho adviseurs.

Zes andere adviesbureaus hebben het kernteam tussentijds geadviseerd. Deze bureaus zijn Arcadis, DGMR, Juust, Lievense, Sweco en Witteveen+Bos.



**RES**



# RES


2025: Omgevingsvergunningen verlenen voor de RES-projecten



## Klimaatakkoord

Invulling van afspraken uit het Klimaatakkoord:

- Sectortafels '**Elektriciteit**' en '**Gebouwde omgeving**'.
- De RES is een **instrument**, een **samenwerking** en een **product**.
  
- Uiteindelijke doel: CO<sub>2</sub>-reductie richting **2030** en **2050**
- Regionaal bod met een afweging tussen vier onderdelen:
  - kwantiteit elektriciteit en warmte
  - ruimtegebruik
  - bestuurlijk en maatschappelijk draagvlak
  - energiesysteemefficiëntie.



# RES *toelichting*


**2025: Omgevingsvergunningen verlenen voor de RES-projecten**



De RES geeft invulling aan afspraken uit het Klimaatakkoord die zijn gemaakt aan de sectortafels ‘**Elektriciteit**’ en ‘**Gebouwde omgeving**’. De RES is een **instrument** voor de ruimtelijke inpassing, een **samenwerking** tussen regionale partijen en een **product** met de energiedoelstellingen en realisatiestrategie per regio. Het opstellen van een RES vormt de basis voor het vervolgtraject van Ow-besluitvorming en realisatie.

Het uiteindelijke doel is het realiseren van CO<sub>2</sub>-reductie zoals opgenomen in het Klimaatakkoord. De RES-inzet richt zich op **2030** en waar mogelijk op **2050**.

Elke van de dertig RES-regio’s formuleert een **regionaal bod** met een afweging tussen de vier onderdelen kwantiteit elektriciteit en warmte, ruimtegebruik, bestuurlijk en maatschappelijk draagvlak en energiesysteemefficiëntie.



# RES *toelichting*

2025: Omgevingsvergunningen verlenen voor de RES-projecten



## Verskillende ontwikkelingen met grote ruimtelijke opgaven, elk met eigen uitdagingen en tijdspaden

- Opwekking hernieuwbare elektriciteit (35TWh in **2030** op land) onder andere door **windlocaties, zonnevelden** en **netwerken** met invloed op landschap, vollasturen, hinder, onder- en bovengrondse ruimte, onderstations, ontwikkeltijd en participatie.
- Warmtetransitie van de **gebouwde omgeving** met diverse bronnen, type verwarming, maatwerk centraal en een nog uit te werken proces. De Regionale Structuur Warmte is bijvoorbeeld gericht op het op regionale schaal in beeld brengen van bovenregionale warmte, zoals restwarmte van Chemelot, van de vraag vanuit de gebouwde omgeving en ook industrie en glastuinbouw, en van de bestaande warmtenetten en dus van logische nieuwe verbindingen. Voor de ruimtelijke ordening is het belangrijk hiervoor zo tijdig mogelijk reserveringen te doen.

**Participatie** is belangrijk bij het tot stand brengen van de RES (pag. 228 Klimaatakkoord). Dit gebeurt deels door het betrekken van burgers en andere stakeholders en deels via financiële participatie en mede-eigenaarschap, 50% aldus het Klimaatakkoord. **Bevoegde gezagen** werken samen door onder andere in RSW-verband ervaringen vanuit verschillende transitievisies warmte met elkaar te delen. Onder meer wordt gekeken hoe en waar gemeenten bronnen die in andere gemeenten liggen, kunnen gaan gebruiken.





# RES

## 0.5-versie

Energievraag en –bronnen in regio

Zoekgebieden en projecten in de pijplijn in relatie tot bestaande (projecten of initiatieven)

Stakeholderanalyse

Afweging tussen kwantiteit, ruimtegebruik, maatschappelijk en bestuurlijk draagvlak en energiesteemefficiëntie

Impactanalyse netwerken, met netbeheerder

Vormvrije participatie

Bevoegdheid bij college

Beschrijving regionale samenwerking

## 1.0-versie

Aanscherpen 0.5 op onderdelen door onder meer regionale verkenning en uitwerking van gemeentelijke opgaven

Concretisering en planning richting uitvoering

Bepalen rol van overheid in relatie tot verschillende taken en mogelijkheden van de verschillende overheden

Route richting vergunningverlening **2025**

Bevoegdheid van verschillende overheden en relaties in de samenwerking

## 2.0 ... en verder

Regelmatig aanscherpen en richting samenwerking en uitvoering

**Onderscheid tussen de verschillende RES-fasen. Zie Handreiking 1.1 voor een compleet overzicht van de inhoud.**








# Ow

## De Omgevingswet

Het motto van de wet is: 'ruimte voor ontwikkeling, waarborgen voor kwaliteit'. Het motto is vertaald in twee maatschappelijke doelen:

- Een veilige en gezonde fysieke leefomgeving en een goede omgevingskwaliteit bereiken en in stand houden.
- De fysieke leefomgeving doelmatig beheren, gebruiken en ontwikkelen om er maatschappelijke behoeften mee te vervullen.

## Verbeterdoelen

- Inzichtelijk omgevingsrecht
  - Leefomgeving centraal
  - Ruimte voor maatwerk
  - Sneller en beter
- 
- 
- 



# Ow *toelichting*

## Fysieke leefomgeving

Met de Omgevingswet bundelt de overheid de regels voor ruimte, wonen, infrastructuur, milieu, natuur en water. Daarmee vormt de wet de basis voor de samenhangende benadering van de fysieke leefomgeving.

Een van de kernbegrippen in de Omgevingswet is de 'fysieke leefomgeving'. Dit begrip bepaalt de werkingssfeer van de Omgevingswet. Het gaat om meer dan ruimtelijke ordening, boven en onder de grond.

De natuurlijke omgeving, waaronder ook cultuurlandschappen, behoren geheel tot de fysieke leefomgeving. Onderdelen als lucht, water, bodem, natuur en door de mens gemaakte objecten die langdurig op dezelfde plek staan, behoren tot de fysieke leefomgeving.

## Verbeterdoelen

Door de Omgevingswet wordt het omgevingsrecht inzichtelijker voor burgers, ondernemers en overheden. Er zijn minder regels en er is meer ruimte voor initiatieven.

Hierdoor worden ook de volgende verbeterdoelen bereikt:

- verschillende plannen voor ruimtelijke ordening, milieu en natuur beter op elkaar afgestemd;
- duurzame projecten, zoals zonnevelden, windparken, warmtebronnen en kabels en leidingen gestimuleerd;
- besluitvormingsprocessen verbeterd en versneld.



# Ow

## Omgevingsvisie

Strategisch

Lange termijn

Gebiedsdekkend

Integraal

Zelfbindend voor bevoegd gezag

Bevoegdheid raad

## Programma

Korter(e) termijn

Sectoraal / multi-sectoraal / gebiedsgericht

Uitvoeringsgericht

Zelfbindend

Bevoegdheid college

## Omgevingsplan

Juridische vertaling van omgevingsvisie en programma

Bindend voor eenieder

Bevoegdheid raad met delegatiemogelijkheden aan college

## Omgevingsvergunning / gemeentelijke projectprocedure

Gericht op uitvoering

Bevoegdheid college en eventuele rol raad

**Instrumentarium  
Omgevingswet die  
gemeenten in kunnen  
zetten**



# Ow instrumenten *toelichting*

## Omgevingsvisie

Iedere gemeente in Nederland stelt een gebiedsdekkende omgevingsvisie op. Dit is een strategische visie voor de lange termijn voor de gehele fysieke leefomgeving. Een omgevingsvisie gaat in op de samenhang tussen de verschillende onderdelen van de fysieke leefomgeving. De visie is vormvrij en zelfbindend. Gezondheid, energietransitie en natuur zijn voorbeelden van thema's in de omgevingsvisie.

## Programma

Het programma is een flexibel beleidsinstrument waarin maatregelen zijn opgenomen die leiden tot de gewenste kwaliteit van de fysieke leefomgeving. De maatregelen zijn middelen in de vorm van bijvoorbeeld beleidsregels, communicatie of convenanten om de doelstelling uit programma's te bereiken. Er zijn verschillende soorten programma's. Gemeenten kiezen of en op welke wijze ze programma's inzetten, tenzij het een verplichte programma betreft die volgt uit Europese richtlijnen of overschrijding van omgevingswaarden in een omgevingsplan.

## Omgevingsplan

Het omgevingsplan bevat alle regels over de fysieke leefomgeving voor het gemeentelijk grondgebied. De regels van het omgevingsplan gelden voor iedereen. Burgers, bedrijven en overheidsinstanties moeten zich aan de regels van het omgevingsplan houden. De gemeente houdt toezicht en handhaaft de regels van het omgevingsplan. De gemeenteraad stelt het omgevingsplan vast. Voor delen van het omgevingsplan kan de gemeenteraad deze bevoegdheid delegeren aan het college.

## Omgevingsvergunning

Eén van de uitgangspunten van de Omgevingswet is om zoveel mogelijk activiteiten te regelen met algemene regels. Een beperkt aantal activiteiten is toch nog vergunningplichtig. In die gevallen moet de initiatiefnemer een omgevingsvergunning aanvragen. De omgevingsvergunning geldt voor iedereen die de activiteit uitvoert waarvoor de vergunning bedoeld is.

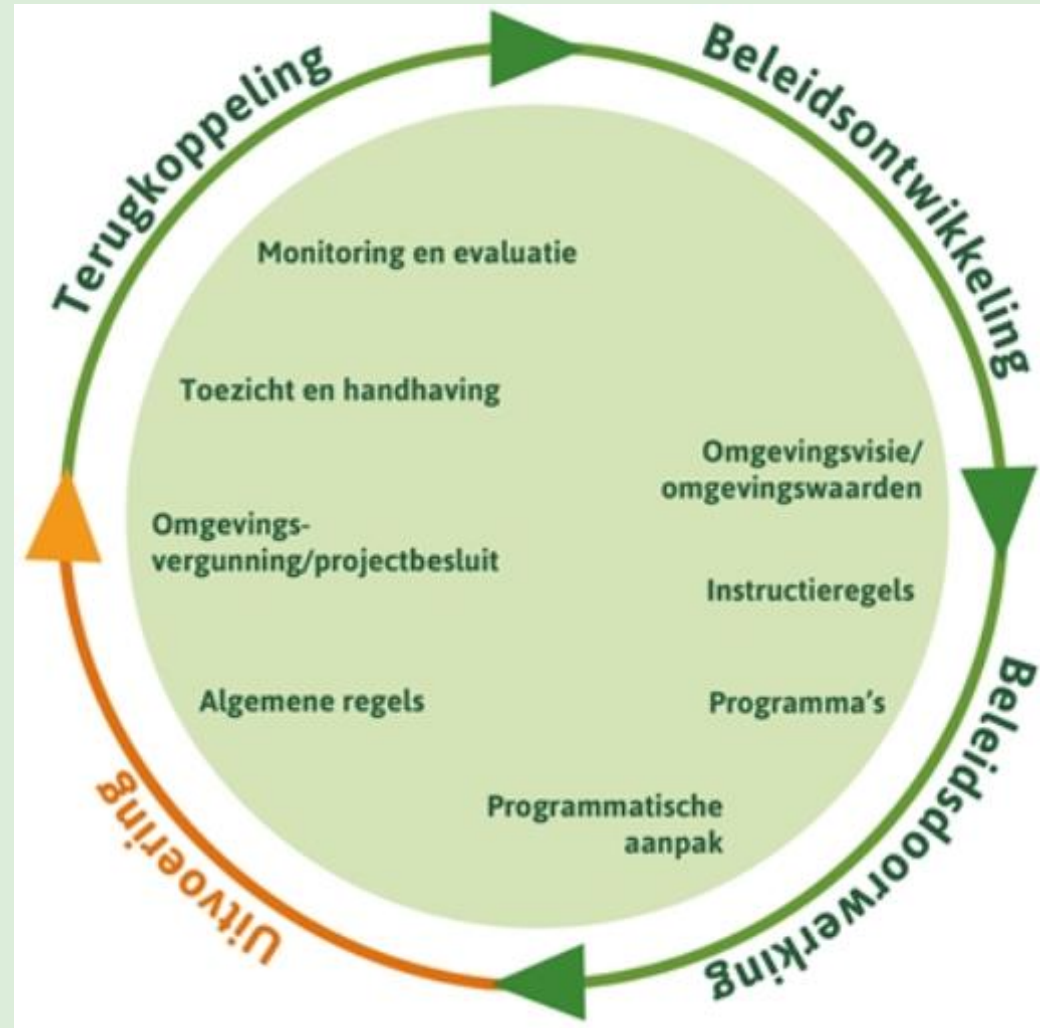
## Projectprocedure

Een projectprocedure maakt projecten met een publiek gemeentelijk belang mogelijk en vertoont gelijkenissen met de rijks- en provinciale projectbesluiten. Het voordeel van deze procedure is meerledig. Participatie door meer betrokkenheid van derden, door hen al in de verkenningsfase actief te betrekken bij probleemanalyses, bij de formulering van ambities en bij het ontwikkelen van oplossingen of alternatieven. Daarnaast combineert dit instrument het omgevingsplan en de omgevingsvergunning. Door deze combinatie wordt de besluitvorming en daarmee de uitvoering versneld.

## Ander relevant instrumentarium

Voor de hiervoor genoemde instrumenten en de verschillende RES-projecten zijn ook de algemene rijksregels, met name de AMvB's van de Omgevingswet, en de verordeningen van de provincies en waterschappen van belang. Die instrumenten kunnen bepalingen bevatten die van invloed zijn op de plan- en besluitvorming en realisering van initiatieven of richting gevend zijn voor de gemeentelijke instrumenten.

# Ow beleidscyclus

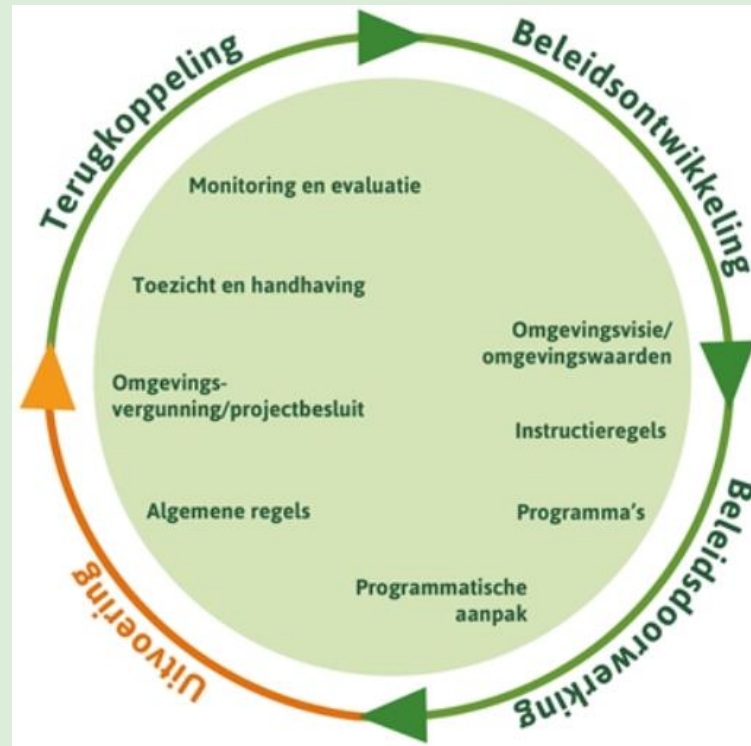


# Ow beleidscyclus *toelichting*

De opbouw van de Omgevingswet volgt de beleidscyclus. De beleidscyclus biedt een structuur om de instrumenten van de Omgevingswet te ordenen. De RES'en en RES-projecten volgen een vergelijkbare cyclus en bevinden zich in verschillende stadia, zoals die van 'uitvoering'.

In de **terugkoppeling** staat centraal of bijstelling van de beleidsdoelen en/of aanpassing van de inzet van instrumenten nodig is. Met toezicht en handhaving ziet de overheid toe op naleving van de algemene regels en vergunningvoorschriften. Via monitoring brengt de overheid de kwaliteit van de fysieke leefomgeving in beeld.

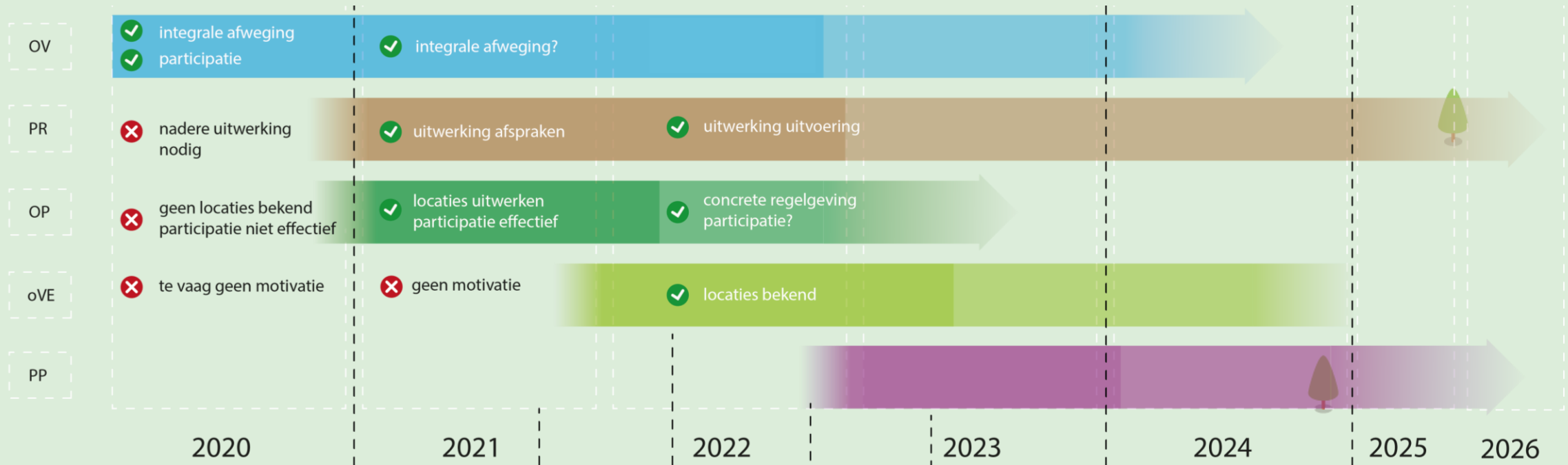
In de **uitvoering** staan initiatiefnemers van activiteiten en projecten centraal: burgers, bedrijven of overheden die iets willen ontwikkelen. Voorop staat de eigen verantwoordelijkheid van de initiatiefnemer, die tot uitdrukking komt in een algemene zorgplicht. Waar inkadering van activiteiten door de overheid nodig is, gebeurt dat zo veel mogelijk door algemene regels.



De **beleidsontwikkeling** staat voor de visievorming. De omgevingsvisie is een samenhangende visie met strategische hoofdkeuzes van beleid voor de fysieke leefomgeving voor de lange termijn. Programma's kunnen ook visievormend zijn.

De **beleidsdoorwerking** staat voor het concreter maken van de gewenste kwaliteiten van de fysieke leefomgeving of onderdelen daarvan door deze ook stevig(er) juridisch vast te leggen. Daarmee kunnen ook andere overheden worden gebonden om mee te werken aan de realisatie van het beleid. Dat kan bijvoorbeeld door eisen vast te leggen in omgevingswaarden.

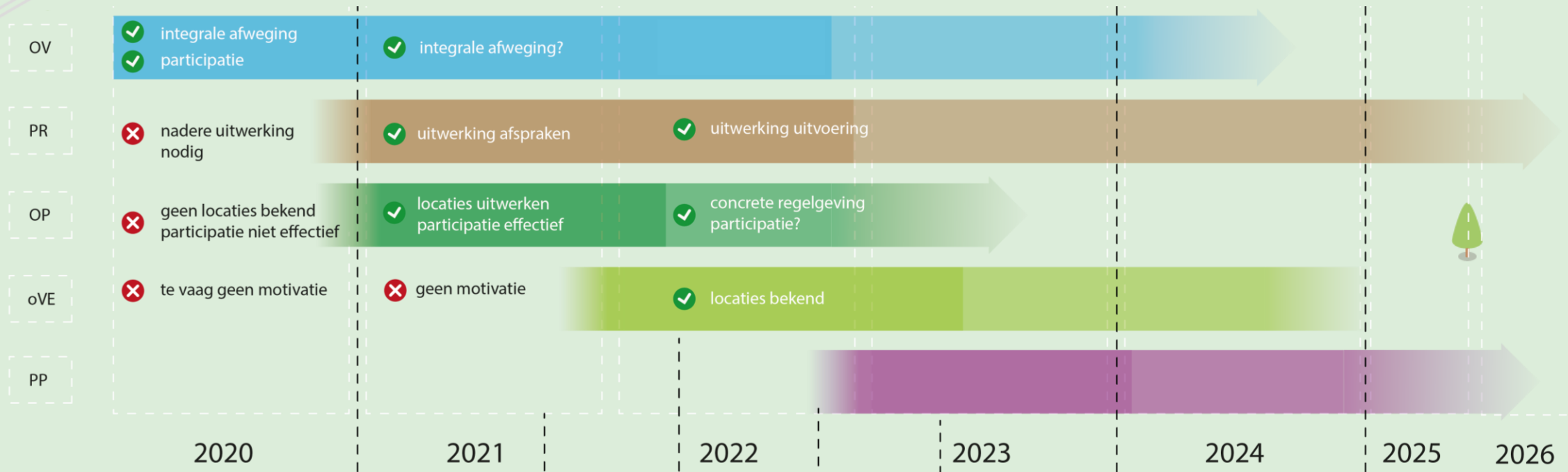
# Ow: Doorlooptijd



OV omgevingsvisie - PR programma - OP omgevingsplan - oVE omgevingsvergunning - PP projectprocedure



# Ow: Doorlooptijd



In dit schema zijn de **gemiddelde doorlooptijden** van de verschillende instrumenten opgenomen. Voor de onderlinge samenhang is hierbij uitgegaan van een logische start ten opzichte van het 'bovenliggende' instrument. Op deze manier wordt ook de beleidscyclus in instrumenten gevolgd. Voor de onderlinge, vanuit een strategische visievorming tot uiteindelijke vergunningverlening.

Aandachtspunten hierbij zijn dat de **doorlooptijden sterk beïnvloed** worden door welk type onderdeel van de RES wordt gerealiseerd. De proceduretijden tussen zonnevelden of windparken verschillen nogal. Interne processen kunnen forse impact hebben op de doorlooptijden. De projectprocedure geeft kansen om te versnellen op de doorlooptijd door instrumentarium te combineren met behoud van een planmatige afweging.



# Ow

## MER

Kies het juiste moment! Kijk of integratie met MER voor Omgevingswetinstrumenten zinvol en kansrijk is. Op de website [www.commissiemer.nl](http://www.commissiemer.nl) staat het advies Regionale Energiestrategie (RES) en milieueffectrapportage over nut en noodzaak van een MER, RES- en m.e.r.-proces en de gewenste inhoud van het milieueffectrapport (MER) met behulp van een stappenplan.

## Participatie

Voeg participatie RES samen met participatie Omgevingswetinstrumenten of organiseer een doorlopend participatieproces.

## Andere overheden

Zoek de samenwerking zoals dit al gebeurt door de regionale samenwerking voor de energieopgave bij het opstellen van de RES'n !

## Overige aandachtspunten bij instrumentarium

The background features a light green landscape. In the upper left, there are three solar panels. A yellow train with a grey front is moving along a track that runs diagonally from the top left towards the center. Several stylized green trees are scattered across the scene. In the upper right, there are two white wind turbines. The overall style is clean and modern.

# De koppeling tussen RES en Ow-instrumenten



# RES & Ow-instrumenten

## Koppeling tussen de RES-versies en de gemeentelijke Ow-instrumenten afhankelijk van verschillende factoren:

- Het detailniveau van de RES: hoe specifiek zijn opgaven en gebieden aangewezen, concreetheid productieafspraken, etc.
- Aanwezigheid van integraal afwegingskader waarin de energieopgave opgenomen is of opgenomen kan worden.
- Status van de gemeentelijke Ow-instrumenten:
  1. vastgesteld voorafgaand aan de RES;
  2. in ontwikkeling gelijktijdig met de RES;
  3. nog niet gestart / volgend in tijd op de RES.

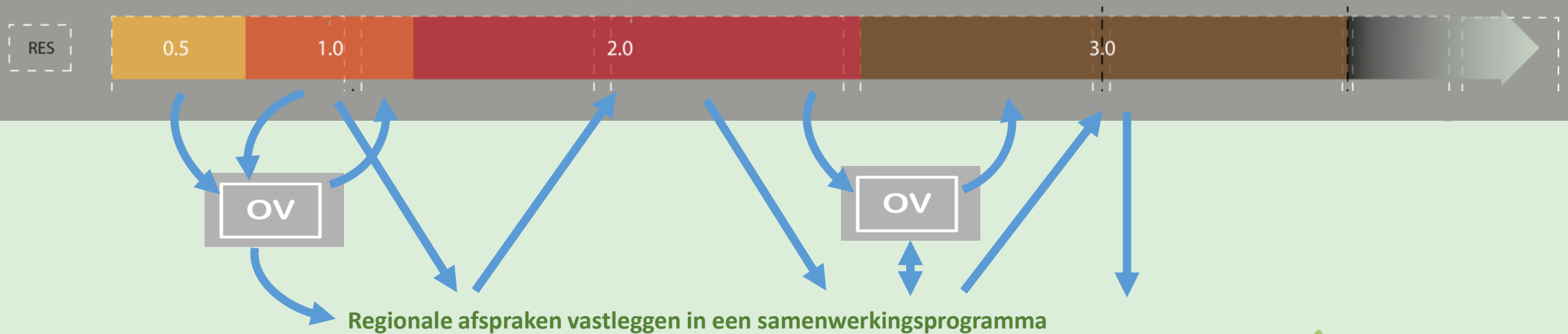
Deze drie situaties komen allemaal in de praktijk voor en worden beïnvloed door aspecten zoals ambities/doelstellingen van de gemeente, capaciteit, andere prioriteiten of het afwachten van het RES-resultaat.

De routes die hierna worden uitgezet zijn in ieder geval toepasbaar voor zon- en windprojecten. Routes voor warmteprojecten hebben op onderdelen een eigen dynamiek.

## Relatie tussen de RES en omgevingsvisie

Suggestie:  
breng de teams van de RES en de omgevingsvisie bij elkaar. Hierdoor kunnen ervaringen en afwegingen uitgewisseld worden. Dit versterkt de integraliteit van de producten.

# Iteratief proces



## Samenhang RES en omgevingsvisie

- Uitspraken en afwegingen uit GOVI's (Gemeentelijke OmgevingsVisies) als basis voor iedere volgende RES en de RES als inbreng voor de GOVI's.
- Een regionaal samenwerkingsprogramma opstellen waarin afspraken worden opgenomen om de voortgang van de RES te monitoren en de aanscherping van GOVI's en RES'en op elkaar af te stemmen.



# Iteratief proces *toelichting*

## RES0.5 (concept-RES)

De RES0.5 (juni 2020) legt de basis voor de regionale opgave en doet een eerste bod richting het Rijk. Terwijl er aan de RES0.5 gewerkt wordt, zijn veel gemeenten bezig met of beginnen aan hun GOVI. Het voordeel van het hebben van een omgevingsvisie, eventueel met integraal afwegingskader, of een andere integrale en strategische visie op de gemeente, is dat deze het proces richting de RES0.5 kan voeden met aanvullende kaders. Enerzijds maakt dit het moeilijker om integraal naar de opgave te kijken, omdat gemeenten bijvoorbeeld verschillende voorwaarden kunnen stellen. Anderzijds draagt het bij aan de uitvoerbaarheid dat gemeenten al aangeven waar de kans van slagen groter is.

## Appreciatiefase RES0.5

Tijdens de appreciatiefase van de RES0.5 (zomer 2020) werken regio's waarschijnlijk aan de voorbereiding van het vervolg met nog openstaande vragen. Dit 'tussenmoment' kan gebruikt worden om de stand van zaken van verschillende GOVI's te evalueren en of aanvullende kansen en opgaven zichtbaar te maken die in de RES1.0 en in de GOVI's aandacht behoeven.

## Integraal afwegen

De RES0.5 bevat zoekgebieden en de eerste regionale afspraken. Gemeenten met een GOVI of die er een op aan het stellen zijn, kunnen hun deel van de opgave op dit moment integraal afwegen tegen andere ontwikkelingen en ambities en dit weer meegeven richting de RES1.0.

## Uitwerking en restopgave

Gemeenten met een voltooide GOVI en een ambitie om de RES programmatisch uit te werken kunnen daarvoor in deze fase de basis leggen. Verankering in een omgevingsplan is op dit moment nog niet mogelijk, omdat gebieden onvoldoende zijn geconcretiseerd. Op basis van de RES0.5 kunnen ook nog geen vergunningen verleend worden. Na de appreciatie wordt duidelijk of er nog een restopgave is. De regio maakt voor 1 oktober 2020 de eventuele verdeling van de restopgave bekend.

## Samenhang RES en omgevingsvisie



# Iteratief proces *toelichting*

## RES1.0

De RES1.0 is een concretisering van de RES0.5 met aandacht voor andere ruimtelijke claims, koppelkansen en borging in Ow-instrumenten. Naar verwachting zijn er vanaf de zomer van **2020** nog meer gemeenten begonnen met de GOVI. Het proces richting RES1.0 kan dan ook een sterke verweving krijgen met de GOVI's. De bouwstenen van de RES en zoekgebieden worden in de RES1.0 verder uitgewerkt. Na vaststelling van de RES1.0 door de gemeenteraden (maart **2021**) zijn de aangewezen gebieden waarschijnlijk realistisch en gedragen genoeg om te vertalen in Ow-instrumenten.

## Periode tussen de RES1.0 en RES2.0

In de periode tussen de RES1.0 en RES2.0 begint de uitgebreide uitwerking van de RES-afspraken in de Ow-instrumenten. Dit is een logisch moment voor gemeenten met een vastgestelde GOVI om aan de slag te gaan met de actualisatie van de GOVI.

## RES 2.0

In de RES2.0 worden nieuwe inzichten en ontwikkelingen opgenomen, zoals onder andere

nieuwe warmtebronnen, aanpassingen van locatiekeuzes en beslissingen over energie-infrastructuur en opslag.

In veel gevallen hebben gemeenten na de RES1.0 een GOVI of een goed beeld van wat erin moet gebeuren, en wordt er gewerkt aan een omgevingsplan. Via bijvoorbeeld een thematische beleidscyclus kan in de gemeente duidelijk worden of afspraken uit de RES1.0 daadwerkelijk vast te leggen zijn of dat nieuwe opgaven verschijnen. In deze stap moeten gemeenten aan de slag om de RES-opgaven en andere lokale ontwikkelingen, die in regionaal verband niet aan de orde zijn gekomen, af te wegen. Vanuit de GOVI's wordt dan duidelijk wat er nog in een RES2.0 moet worden opgepakt.

## RES3.0

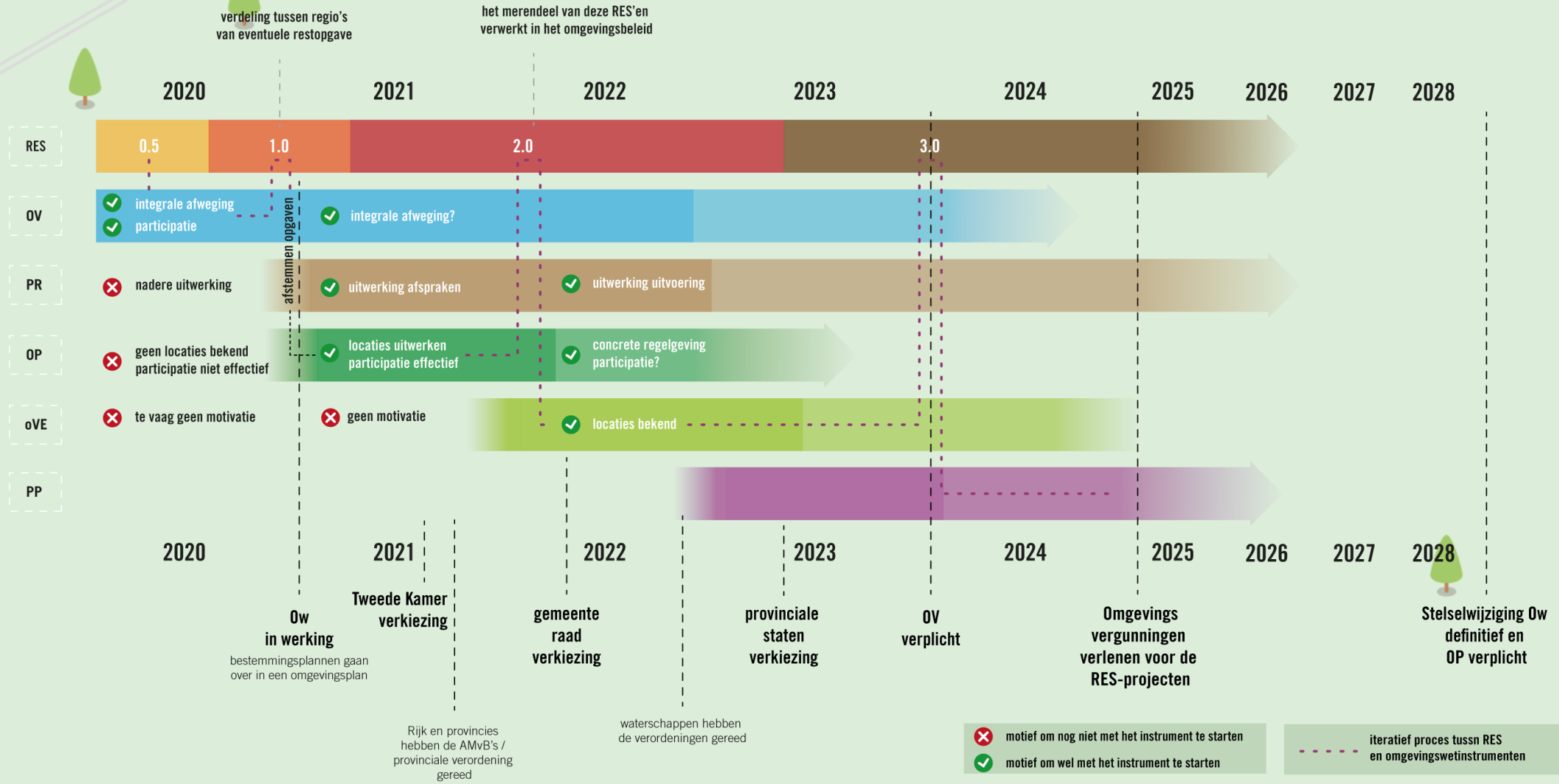
Dezelfde cyclische aanpak tussen RES1.0 en RES2.0 vormt de inbreng voor de RES3.0 (**2023-2025**). Naar verwachting zijn gemeenten dan zover gevorderd met de uitwerking van de Ow-instrumenten, dat het karakter van de RES3.0 meer procesmatig wordt en de ontwikkelingen in de gemeenten en de opgetelde som van initiatieven in de regio monitort.

## Samenhang RES en omgevingsvisie

# Nu aan de slag!

Planning van de RES en Ow-instrumenten

Relatie tussen de te verwachten deadlines van de RES-producten en de mogelijke inzet van de Ow-instrumenten.



verdeling tussen regio's van eventuele restopgave

het merendeel van deze RES'en verwerkt in het omgevingsbeleid

afstemmen opgaven

2020

2021

2022

2023

2024

2025

2026

2027

2028

Ow in werking  
bestemmingsplannen gaan over in een omgevingsplan

Tweede Kamer verkiezing

Rijk en provincies hebben de AMvB's / provinciale verordening gereed

gemeente raad verkiezing

waterschappen hebben de verordeningen gereed

provinciale staten verkiezing

OV verplicht

Omgevings vergunningen verlenen voor de RES-projecten

Stelselwijziging Ow definitief en OP verplicht

OV omgevingsvisie - PR programma - OP omgevingsplan - oVE omgevingsvergunning - PP projectprocedure





# Ga in gesprek!

## Urgentie

Na het vaststellen van de RES2.0 begint de tijd te dringen om in **2025** vergunningen te kunnen verlenen via PlanA. Gezien de deadline voor GOVI's in **2024** zijn gemeenten te laat als ze pas na het vaststellen van de RES2.0 aan een OV beginnen. Het is dus aan te raden dat gemeenten vlak na vaststelling van de RES2.0 vergevorderd zijn met het opstellen van de GOVI en begonnen zijn met het OP. De RES2.0 is naar verwachting voldoende concreet en moet dat ook zijn met uitgewerkte locaties om werkingsgebieden en passende regels in het omgevingsplan op te nemen. Op basis hiervan kunnen de eerste oVE'n worden verleend.

## Samenhang RES en omgevingsvisie

## Het wordt spannend

De periode tussen maart **2023** en begin **2024** is, als rekening wordt gehouden met de aanlevertijden voor besturen en de ter inzage legging, een onrealistisch korte periode voor het opstellen van een complete omgevingsvisie. Eerder starten is raadzaam en maakt

integrale planvorming beter mogelijk.

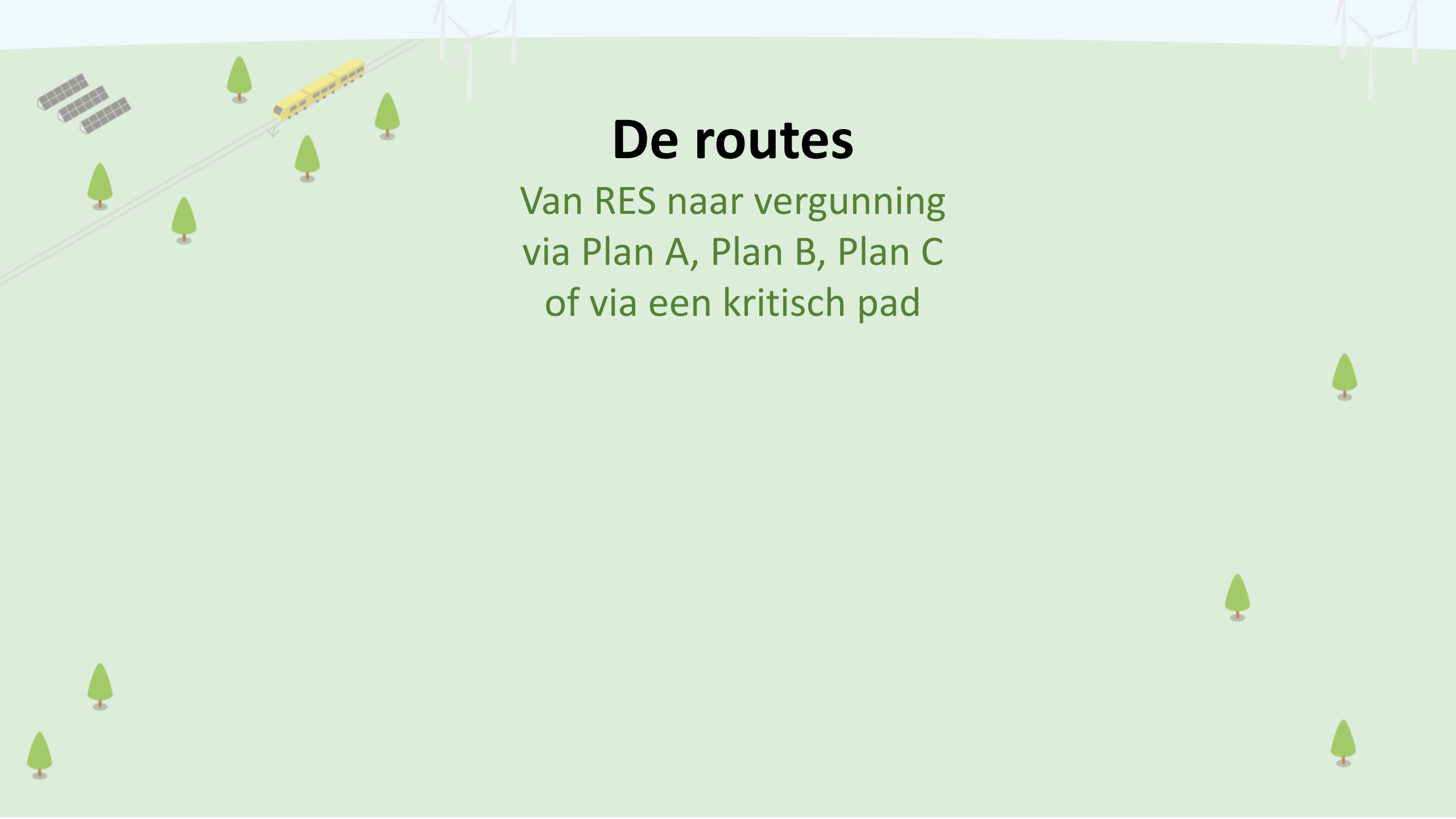
Startmomenten voor het opstellen van Ow-instrumenten die steeds dichterbij 2025 liggen, zorgen ervoor dat het aantal te kiezen Ow-instrumenten afneemt en de urgentie toeneemt.

## Nog enkele aspecten die van invloed zijn

Daarnaast zijn keuzes rondom participatie, bestuursstijlen, samenwerking en bevoegdheden met andere overheden, de verschillende RES-projecten, of zonnevelden of winddaken, van invloed op de keuze van Ow-instrumenten of de vormgeving hiervan.

## Ga in gesprek met elkaar en de partners

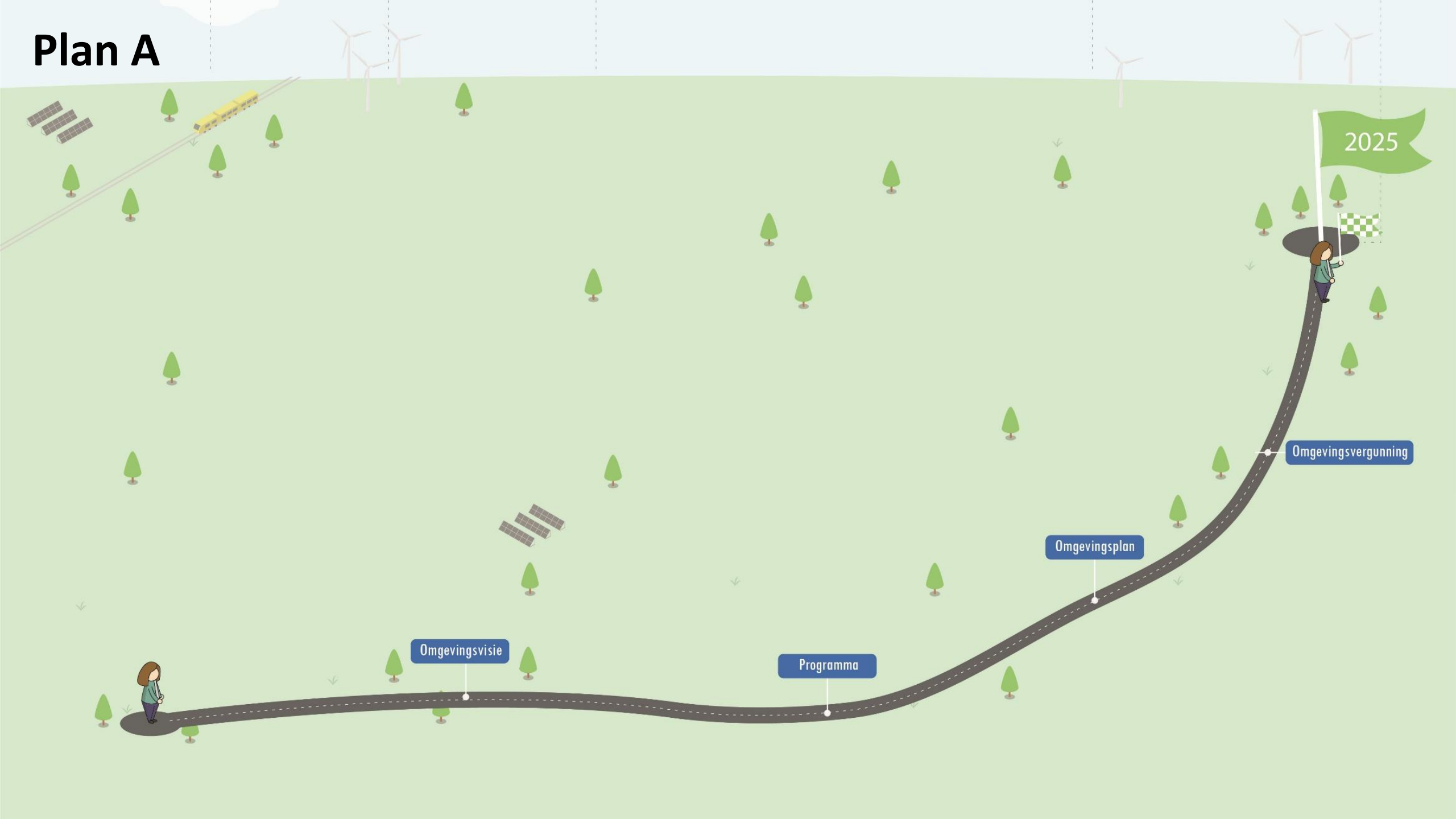
Een goed gesprek met elkaar binnen de eigen organisatie en met de stakeholders in en buiten RES-verband over een RES en het in te zetten Ow-instrumentarium met alle aspecten zoals genoemd, biedt het gewenste inzicht. Dus, ga in gesprek !



# De routes

Van RES naar vergunning  
via Plan A, Plan B, Plan C  
of via een kritisch pad

# Plan A





# Plan A *Toelichting*

## Hoe werkt het?

In deze route wordt een relatief abstracte RES0.5 onderdeel van de integrale afweging van de Omgevingswet. Hiermee zal de RES via steeds concretere instrumenten van de Omgevingswet worden ingevuld en zullen afwegingen op het gebied van de RES gecombineerd en in samenhang beschouwd worden met andere afwegingen op gemeentelijk niveau.

## Kansen

Door de samenhang en de iteratie tussen RES en de instrumenten van de Omgevingswet is hier echt sprake van een integrale afweging en werken in de geest van de Omgevingswet. Hierdoor is het mogelijk om langer lopende procedures voor lastige onderdelen van de RES, zoals wind of schakelstations, goed in te passen in de integrale afweging op andere thema's van de fysieke leefomgeving, zoals bodem of de bescherming van landschappelijke waarden. Op deze manier wordt een meerwaarde gecreëerd.

## Risico's

De verschillende fases van de RES en de instrumenten van de Omgevingswet kennen elk een eigen doorlooptijd. Voor vergunningverlening in 2025 is het organiseren van een strak proces noodzakelijk. De urgentie is daarom groot om zo snel mogelijk te beginnen, het liefst gisteren al.

# Plan B



2025

Omgevingsvisie

Programma

Omgevingsplan

Omgevingsvergunning



# Plan B *Toelichting*

## Hoe werkt het?

Deze route wordt mogelijk als de RES1.0 concreter is dan de RES0.5. De RES0.5 is hiervoor nog niet concreet genoeg, maar afhankelijk van de keuzes en afwegingen in de regio kan de RES1.0 wel op dit niveau komen. Door het concreter worden van de RES1.0 zal een integrale afweging iets minder groot worden, ervan uitgaande dat met het concreter worden ook afwegingen op gemeentelijk niveau hebben plaatsgevonden. Plan B is vergelijkbaar met Plan A.

## Kansen

De noodzaak voor een integrale afweging blijft wel bestaan en vindt ook in deze routes nog plaats binnen het omgevingsplan of het programma. Voor de route OV-PR-oVE/PP gelden vrijwel dezelfde kansen als bij PlanA. Enkel de stap via het OP ontbreekt en leidt daarmee tot vergunningverlening direct op basis van het vrijwillige PR. Kansen liggen op het gebied van vergunningverlening door middel van de projectprocedure, dit kan een wenselijke versnelling in besluitvorming met zich mee brengen.

## Risico's

De verschillende fases van de RES en de instrumenten van de Omgevingswet kennen elk een eigen doorlooptijd, onder meer door de verschillen in voorbereidingstrajecten van besluiten. Zelfs met de keuze voor de twee routes via óf het Programma óf het Omgevingsplan zijn de doorlooptijden van de instrumenten relatief lang. Ook voor deze route is het organiseren van een strak proces daarom noodzakelijk.

# Plan C





# Plan C *Toelichting*

## Hoe werkt het?

Deze route gaat uit van een RES2.0. Dit betekent een mate van concreetheid dat een integrale afweging op visieniveau achterwege kan blijven en direct overgegaan kan worden tot vertaling in het omgevingsplan waarna vergunningverlening plaatsvindt.

## Kansen

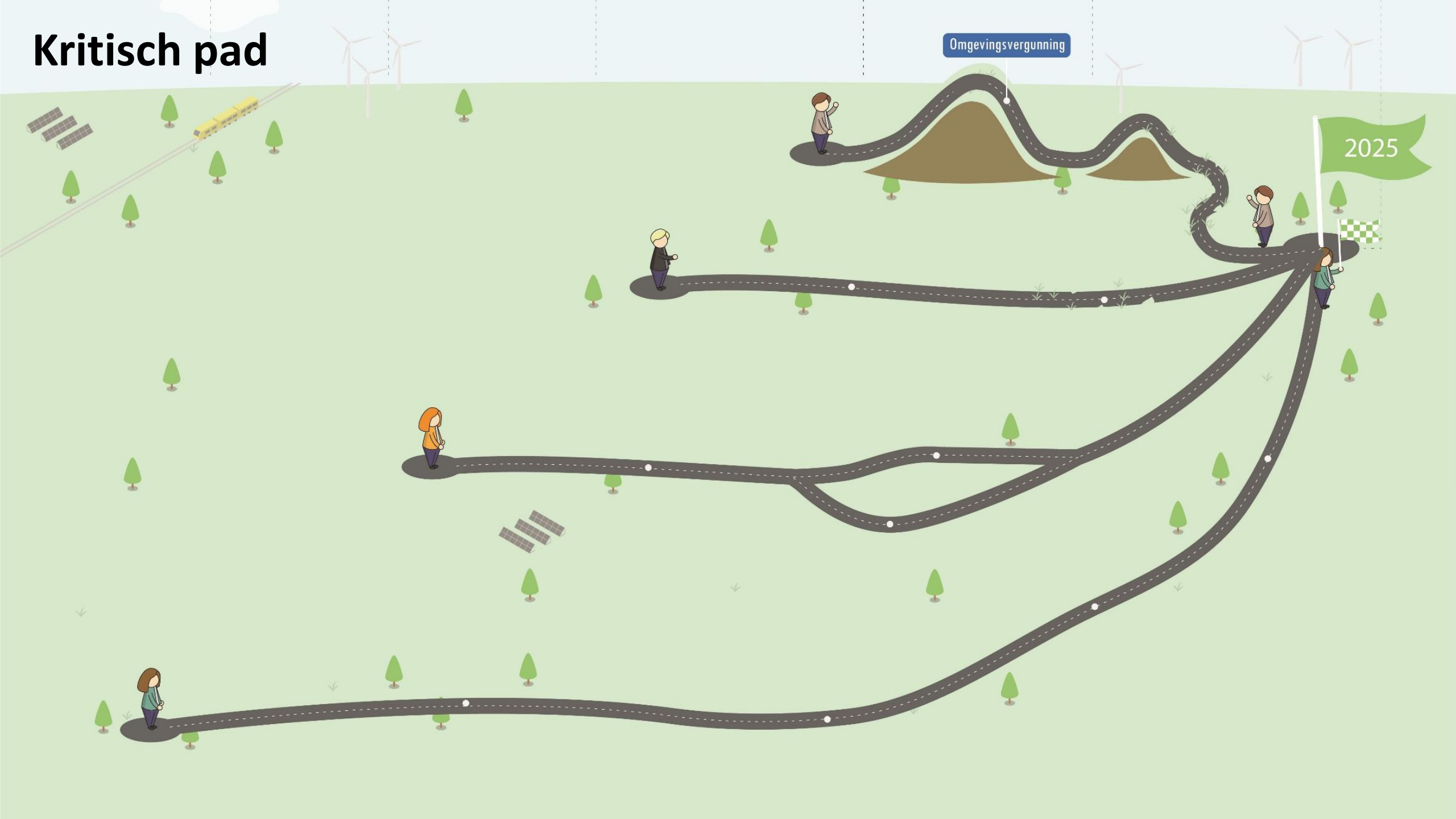
Doordat de (integrale) afwegingen hebben plaatsgevonden binnen het RES-proces resteert in deze route enkel nog de planologisch juridische vertaling in het omgevingsplan en de daarop volgende vergunningverlening. Qua doorlooptijden van instrumentarium is dit een relatief korte tijd.

## Risico's

Er zitten verschillende risico's in deze route. De afwegingen om te komen tot een concreet RES2.0 hebben plaatsgevonden in het kader van de RES. Het risico bestaat dat de afweging niet volledig is geweest. Bij vertaling in het omgevingsplan kan dit leiden tot een verdere aanscherping van keuzes of een andere keuze dan uit de RES2.0 blijkt. Dit kan leiden tot onzekerheden in de motiveringsgrondslag en daarmee onzekerheden bij de vertaling in het bestemmingsplan en de procedures van het bestemmingsplan en de omgevingsvergunning. Keuzes kunnen wel weer input zijn voor een later te volgen aanpassing van de omgevingsvisie als onderdeel van de beleidscyclus.



# Kritisch pad



Omgevingsvergunning

2025



# Kritisch pad *Toelichting*

## Hoe werkt het?

Deze route is gepresenteerd als een “kritisch pad”. Een zeer concrete RES is nodig om dit pad te bewandelen. Door het verlenen van de omgevingsvergunning is sprake van een directe realisatie. De RES is de basis voor de vergunningverlening. Na vergunningverlening zullen de instrumenten van de Omgevingswet, zoals de omgevingsvisie en het omgevingsplan, moeten worden aangepast en/of aangevuld.

## Kansen

Deze route kan als laatste redmiddel worden ingezet.

## Risico's

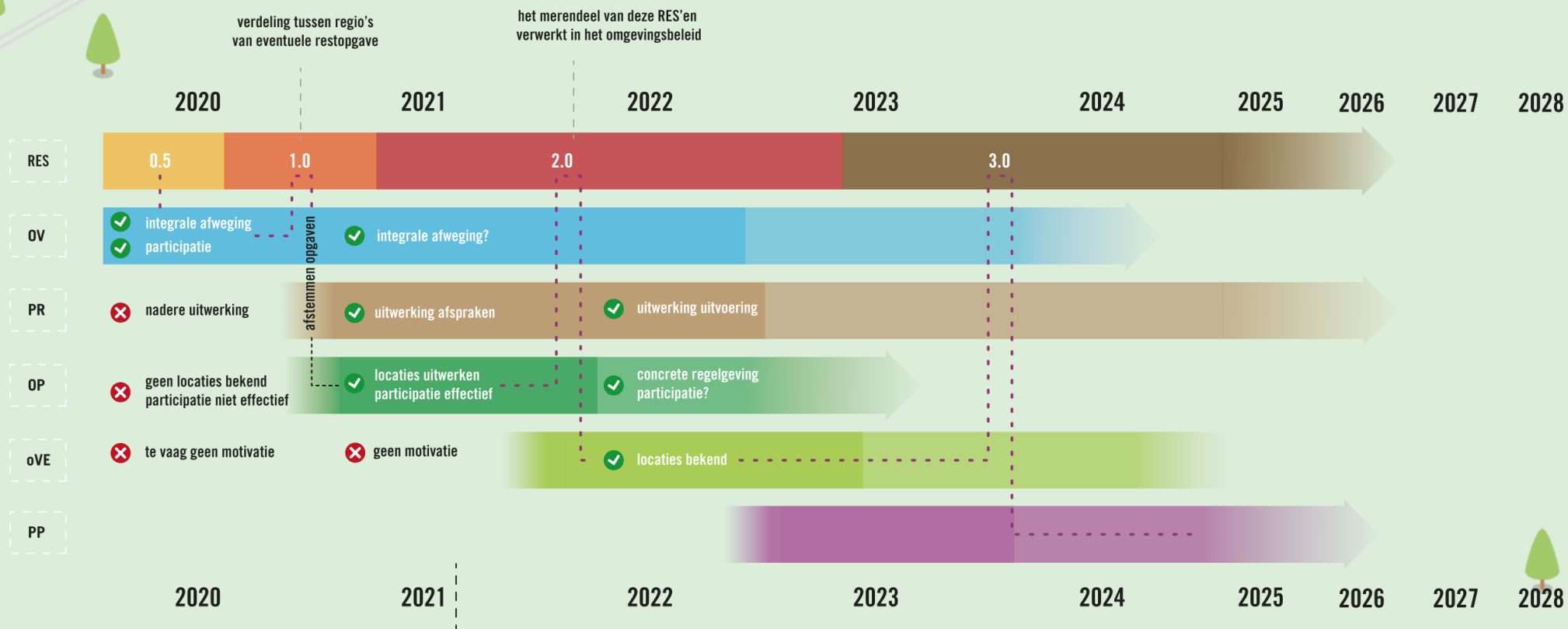
Een directe vertaling van een dergelijk instrument kan, hoewel juridisch wellicht mogelijk, al snel leiden tot (motivatie) complicaties in de Ow-procedures. Deze route is dus weliswaar mogelijk, maar af te raden als optie. Indien toch wordt besloten om deze in te zetten, zal een (groot) deel van de beleidscyclus alsnog na 2025 moeten worden doorlopen. Dit kan onderdeel zijn van een ‘reguliere’ update, de verwachting is dat dit veel meer voeten in aarde zal hebben. Een keuze voor een aanvulling van een bestaande omgevingsvisie is te overwegen.



# De koppeling tussen RES en Ow-instrumenten

Leg verbanden tussen aspecten en met anderen en ga aan de slag

# Samen sterk !



Verschillende mijlpalen richting 2030 waar gemeenten geen invloed op hebben.

- ✗ motief om nog niet met het instrument te starten
- ✓ motief om wel met het instrument te starten

--- iteratief proces tusn RES en omgevingswetinstrumenten

OV omgevingsvisie - PR programma - OP omgevingsplan - oVE omgevingsvergunning - PP projectprocedure

# SAMENHANG

## RES en omgevingswetinstrumenten

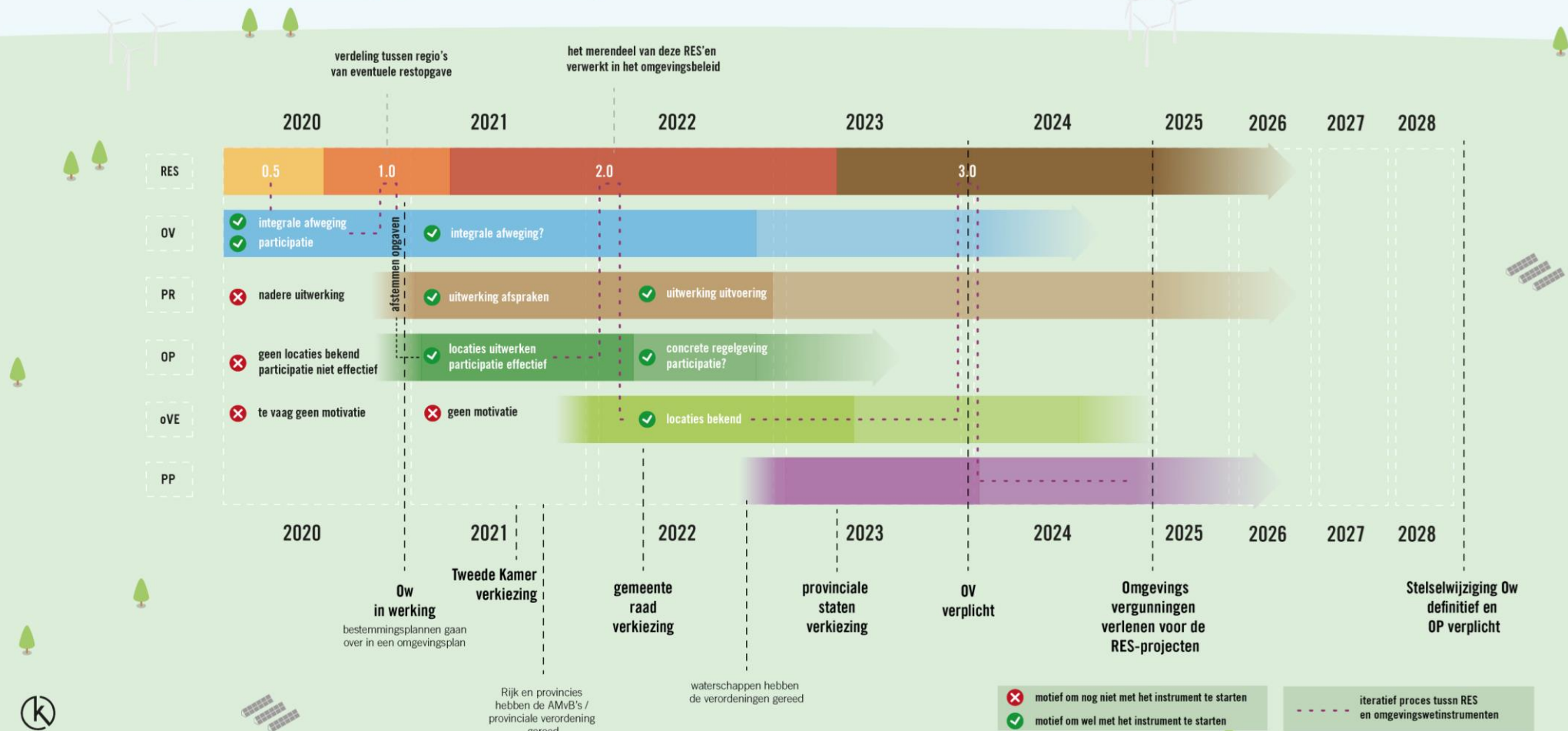
samenhang tussen producten en inhoud

Richting 2025 moet de RES in de verschillende versies steeds concreter worden:  
0.5 - 1.0 - 2.0 - 3.0

**0.5-versie**  
Energievraag en -bronnen in regio  
Zoekgebieden en projecten in de pijplijn  
Stakeholderanalyse  
Afweging tussen kwantiteit, ruimtegebruik, maatschappelijk en bestuurlijk draagvlak en energiesysteemefficiëntie  
Impactanalyse netwerken (met netbeheerder)  
Vormvrije participatie  
Bevoegdheid bij college  
Beschrijving regionale samenwerking

**1.0-versie**  
Aanscherpen 0.5 op onderdelen  
Concretisering en planning richting uitvoering  
Rol van overheid  
Route richting vergunningverlening 2025  
Bevoegdheid gemeenteraad

**2.0, etc.**  
Regelmatig aanscherpen en richting samenwerking en uitvoering



OV omgevingsvisie - PR programma - OP omgevingsplan - oVE omgevingsvergunning - PP projectprocedure

**Omgevingswet**  
Verbelddoelen: Inzichtelijk omgevingsrecht, leefomgeving centraal, ruimte voor maatwerk, sneller en beter

**OV Omgevingsvisie**  
Ambitie, integrale belangenafweging, locatieverkenning voor programmatische aspecten (ook energie), participatie & rollen vastgelegd

**PR (Vrijwillig) programma**  
Strategie, gebiedsgerichte uitwerking (van bijvoorbeeld wind en zon), programma om exacte locaties te bepalen, themagericht

**OP Omgevingsplan**  
Regeling, locatiegericht (MW), contouren vastleggen (veiligheid, ecologie, cultuurhistorie, etc.)

**oVE Omgevingsvergunning**  
Gericht op uitvoering  
Bevoegdheid college (en eventuele rol raad)

**PP Projectprocedure**  
Een projectprocedure maakt projecten met een publiek gemeentelijk belang mogelijk.



verdeling tussen regio's van eventuele restopgave  
het merendeel van deze RES'en verwerkt in het omgevingsbeleid

2020: Ow in werking (bestemmingsplannen gaan over in een omgevingsplan)  
 2021: Tweede Kamer verkiezing (Rijk en provincies hebben de AMVB's / provinciale verordening gereed)  
 2022: gemeente raad verkiezing (waterschappen hebben de verordeningen gereed)  
 2023: provinciale staten verkiezing (OV verplicht)  
 2024: Omgevings vergunningen verlenen voor de RES-projecten  
 2028: Stelselwijziging Ow definitief en OP verplicht

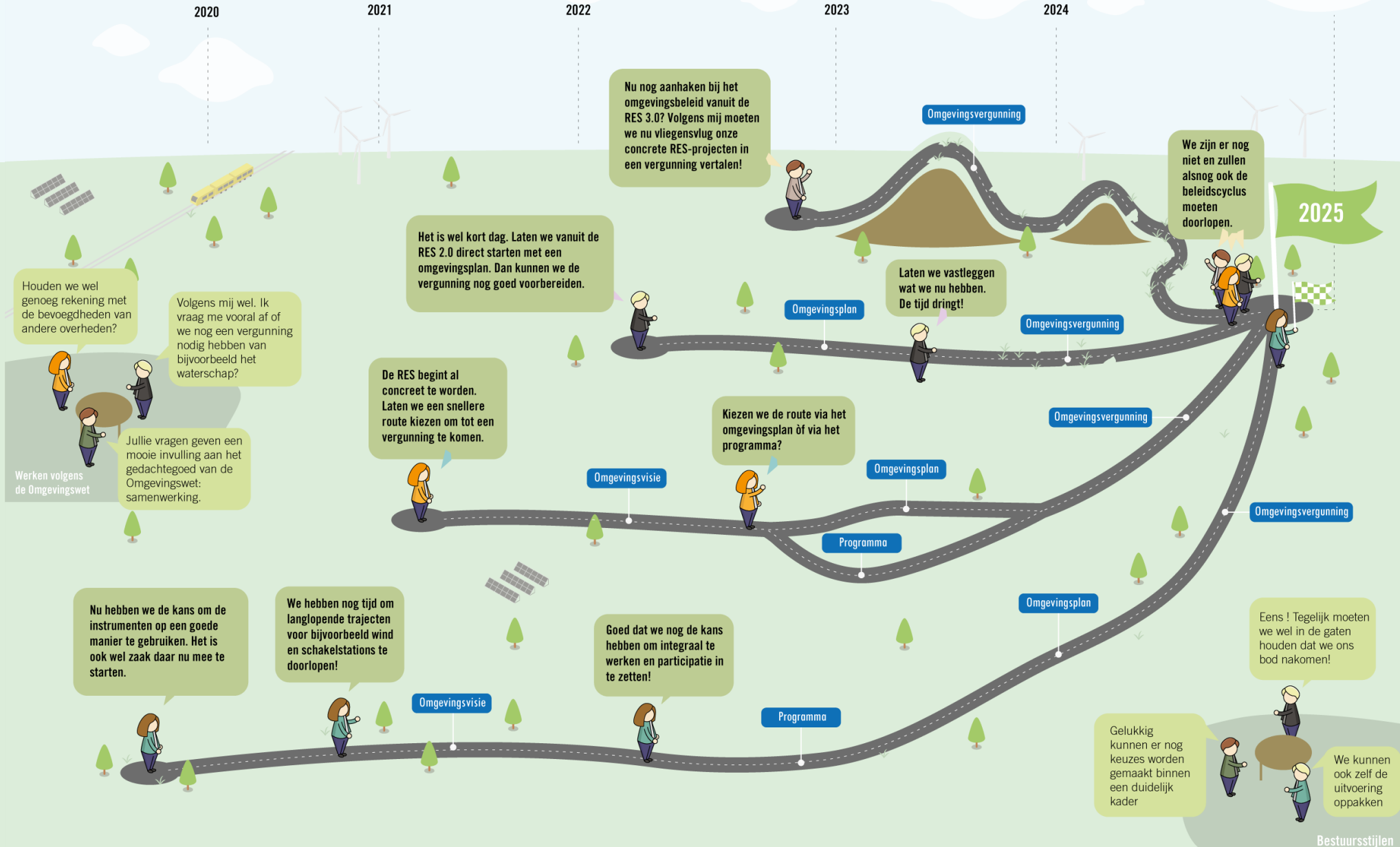
# ROUTEPLANNER

Meerdere wegen die van de RES naar een omgevingsvergunning leiden

Regionale-energiestrategie.nl

Tevens is een toelichtend document beschikbaar

Voor de uitvoering van de RES-ambities gaan we uit van het afgeven van een omgevingsvergunning voor energie installaties uiterlijk in 2025





# RES & Omgevingswet

## Stand van zaken en routeplanner RES en Omgevingswet

Dit document is tot stand gekomen  
door intensieve samenwerking van Antea Group, KuiperCompagnons en Rho adviseurs  
en met medewerking van  
Arcadis, DGMR, Juust, Lievense, Sweco en Witteveen+Bos.