

## **Bijlage:**

### **Interviews t.b.v. ambitie klimaatakkoord 50% lokaal eigendom**

#### **Inhoud**

Stichting Brabant geeft Energie .....	2
Mw. Anne-Marie Spierings - gedeputeerde Energie, Landbouw en Gezondheid provincie Noord-Brabant .....	6
Statkraft .....	9
Pure Energie.....	15
Stichting Duurzaam Stoer.....	18
Mw. Désirée Brummans - wethouder gemeente Moerdijk - bestuurlijk afgevaardigde stuurgroep RES West-Brabant ....	21
Vattenfall.....	23
Eneco.....	27
Dhr. Gerard Bruijniks - Wethouder gemeente Loon op Zand - Bestuurlijk afgevaardigde REKS regio Hart van Brabant....	31
Mw. Greetje Bos - Wethouder gemeente Breda - bestuurlijk afgevaardigde stuurgroep RES West-Brabant .....	34
BMF.....	37
Enpuls.....	39
EFB .....	42
Greenchoice .....	45
Coöperatie burgwindpark de Spider.....	49
Odura .....	53
Innogy .....	56
Dhr. Peter v/d Wiel - wethouder gemeente Boxtel - bestuurlijk afgevaardigde stuurgroep RES Noordoost Brabant. ....	60
Thuisvester .....	63
Brabantse Duurzame Energie Werken .....	66
NWEA.....	69
Leystromen .....	72
Energie Samen .....	74
Buurkracht.....	78
ZLTO .....	80
Holland Solar.....	83
Dhr. Frans Kuppens – Wethouder Cranendonck – Bestuurlijke afgevaardigde RES MRE-regio .....	85
LEC's MRE-regio.....	87

## Interview t.b.v. ambitie klimaatakkoord 50% lokaal eigendom

### **Geïnterviewde:**

Stichting Brabant geeft Energie  
Anne-Marie Rakhorst  
Abdijstraat 49A  
5473 AD Heeswijk  
Info@brabantgeeftenergie.nl  
[www.brabantgeeftenergie.nl](http://www.brabantgeeftenergie.nl)  
[www.ikgeefbrabantenergie.nl](http://www.ikgeefbrabantenergie.nl)

### **In het klimaatakkoord is o.a. de volgende tekst opgenomen:**

“Om de projecten voor de bouw en exploitatie van hernieuwbaar op land in de energietransitie te laten slagen, gaan in gebieden met mogelijkheden en ambities voor hernieuwbare opwekking, de omgeving en marktpartijen gelijkwaardig samenwerken in de ontwikkeling, bouw en exploitatie. Dit vertaalt zich in een evenwichtige eigendomsverdeling in een gebied waarbij gestreefd wordt naar 50% eigendom van de productie van de lokale omgeving (burgers en bedrijven). Het streven voor de eigendomsverhouding is een algemeen streven voor 2030. Er is lokaal ruimte om hier vanwege lokale project-gerelateerde redenen van af te wijken. Hierbij wordt ook in acht genomen de bijzondere positie van de waterschappen die zowel lokale ontwikkelaar zijn als decentrale overheid met een verduurzamingsopgave van hun eigen bedrijfsprocessen.”

#### - Hoe kijkt u aan tegen deze ambitie?

- *100% mag ook, het is een goede ambitie. Dat je begint met 50% is heel goed.*
- *Naar mijn idee heb je 2 belangrijke zuilen;*
  - *1: organisaties die al betrokken zijn bij de energietransitie opgave in welke vorm ook en in het huidige systeem zitten.*
  - *2: en een groot deel die nog niet of onvoldoende betrokken is maar wel positie hiermee kunnen krijgen.*
- *De partijen en personen die nog niet of onvoldoende meedoen is een grote groep die nog moet aanhaken (mensen en organisaties). Daar ligt hier een kans voor.*
- *Dit is een bestuurlijk stuk met een bestuurlijke ambitie. Dat valt of staat met ‘hoe goed krijg ik degenen (organisaties en burgers) mee die nog niet in het huidige ‘systeem’ zitten. En hoe goed kan je het laten landen?*
- *Verschil in omvang en betrokkenheid tussen gemeenten is groot. Bij grote gemeenten is meer mogelijk (beter voorgesorteerd), bij kleine is dat vanzelfsprekend minder. Het is op zich logisch (inherent aan het systeem). Er moet vooral aan hen gevraagd worden ‘wat heb je nodig om deze ambitie ook in jouw kleinere gemeente te realiseren?’ Is dat ondersteuning op regionaal niveau?*
- *Het is heel schrijnend dat de vele vrijwilligers vaak niet verder komen vanwege gebrek aan kwantiteit en kwaliteit. Dat past overigens in het huidige systeem/stelsel maar moet wel veranderen willen we slagen maken.*
- *Als deze ambitie ECHT is, dan is het heel goed in de praktijk realiseerbaar maar dan wel SAMEN. Blijf je achter je bureau zitten of ga je samenwerken dat is een mooie uitdaging. Kom achter je bureau vandaan, ga samenwerken. Je komt er alleen als je draagvlak en verbondenheid van iedereen in de regio organiseert. En je openstelt voor andere organisaties die meedoen aan de transitie.*

*Het is de transitie van fossiel naar duurzaam, van centraal naar decentraal. Dat geeft power to the people. Laten we circulariteit niet vergeten, dat moet in de RES.*

- Wie is 'de lokale omgeving'?

- *Neem een voorbeeld aan de [Slumdwellers](#) (link). Dit kan een grote inspiratie zijn voor de ET in NL. Sloppenwijkbewoners leggen massaal zonnepanelen. Ik vind dat heel leerzaam. Op gemeenschapsniveau wordt (volatief) gespaard, wel gezamenlijk, de mensen leggen in wat ze kunnen missen. Iedereen mag meedoen, iedereen doet mee naar rato. Ze hebben een community en ze hebben gezamenlijk gespaard om toegang tot sanitatie, schoon water, energie. Ook in NL is een groot verschil tussen rijk en arm. Dat is niet goed voor de ET.*
- *Het begint met het opbouwen van vertrouwen, mensen uit de wijk die mensen in de wijk meekrijgen. Belang om mee te doen is groter/moet groter zijn dan het individuele directe belang. Samen voor elkaar krijgen.*
- *Toegang tot de energietransitie is zeer beperkt (zie ook essay Niet buiten de Burger rekenen van het SCP) voor grote groepen v.d. samenleving.*
- *Ik ben heel groot voorstander van het werk van Derk Loorbach, het gaat hier om het snappen van 'hoe een transitie werkt'. De 2-benige-propositie van Brabant geeft Energie heeft hier alles mee te maken; van de overheid af, maar wel van de overheid, bottom-up koppelen aan top-down en andersom. In een transitie zit een periode van volstreekte chaos, waarbij je heel goed dat wenkende toekomstperspectief moet weten neer te zetten om mensen mee te krijgen. De tegenkrachten zijn groot (angst aanpraten is dan makkelijk). Een transitie gaat altijd bottom-up, daarom moet die ondersteund worden en top-down moet gekoppeld worden aan bottom-up.*
- *Dit vraagt om goed overzicht te hebben van wat waar gebeurt en wie zijn de aanjagers? Hoe kunnen we lokale initiatieven zo koppelen dat het gezamenlijk gebeurt en gekoppeld kan worden aan de top-down beweging?*
- *Inventariseren waar lukt wat en waarom is belangrijk.*
- *Opschalen van succes is makkelijker dan iets nieuws bedenken.*
- *Nu nog te veel Ego-systeem i.p.v. Ecosysteem.*

- Kan risicodragend ondernemerschap van bewoners gevraagd worden?

- *Dat is een te ruime vraag, dat kun je niet aan alle bewoners vragen.*
- *Er zijn er ook aan wie je het wel kunt vragen. Doelgroepgericht*
- *Moet goed uitgewerkt worden, iedereen zou toegang moeten krijgen, dus recht hebben en kunnen uitoefenen om mee te doen en dan niet alleen in de beginfase.*

- Moet lokale participatie verplicht gesteld worden (afdwingbaar worden) net als in Denemarken?

- *Ja vind ik wel, waarom niet.*
- *Vrijwillig zou makkelijker zijn.*
- *Laten we niet achter de feiten aanlopen, maar goed regelen.*

- Draagt lokaal eigendom bij aan groter draagvlak volgens de geïnterviewde?
  - *Ik denk dat het meer is hoe je omgaat met dat eigendom. Het is voor wie, hoe organiseer je het en wat doe je ermee?*
  - *Het gaat over vertrouwen in combinatie met samen doen. Geld en/of bezit is geen garantie voor draagvlak.*
  
- Hoe kan dit (lokaal eigendom) dan het beste georganiseerd worden?
  - *Die vraag is niet eenduidig te beantwoorden. We, dus alle mensen, moeten leren in het proces zelf. Dingen die je vroeg regelt moeten later samendoen niet in de weg staan.*
  - *Er is meer referentie en voorbeelden nodig om deze vraag in de toekomst te beantwoorden.*
  
- Onder welke aanvullende voorwaarden/condities bent u bereid uitvoering te geven aan deze ambitie/mee te werken?
  - *Ik denk dat onze propositie is het faciliteren van partijen die mee uitvoering geven. Dus niet doen wat een ander al doet maar juist het leggen van verbindingen die verrassend zijn, want daar ligt nog heel veel toegevoegde waarde.*
  - *Het kan de koppeling zijn met onderwijs/LEC's/bedrijven. Netwerken en verbindingen leggen waarmee we de beweging in Brabant groter maken. En de mensen die de transitie vormgeven een podium geven.*
  - *Van, voor en door Brabanders.*
  
- Hoe ziet u de rol van:
  - De gemeenten
    - *Dat is de lokale aanwezigheid/ uitvoering van het bevoegde gezag. Je richt je in eerste instantie tot de gemeente. Borgen van deze ambitie op de juiste wijze, zorgen dat iedereen mee kan doen, dat is de rol van een gemeente.*
  - De provincie
    - *Die heeft een belangrijke rol. Het is RIJK – Provincie – Gemeente. Zie hiervoor de opmerking over top-down, bottom-up. Gemeenten helpen bij het betrekken van de gemeenschap.*
  - De LEC's
    - *Die zijn heel belangrijk, er zijn er al een heleboel, daar vind je de gepassioneerde mensen. De ontwikkeling hiervan vraagt wel om middelen.*
  - Het Waterschap
    - *Die kan veel verder uitgebreid worden. Ik kom ze tegen als zeer geïnteresseerd en betrokken.*
    - *Zie provincie Overijssel daar zit het Waterschap in de coalitie tot uitvoering van de RESsen. Dat vind ik een mooi voorbeeld.*

- Wat mist u in dit interview/wat moet er nog in?
  - *Wij vinden de rol van kinderen/jeugd heel belangrijk. Daar zit heel veel energie, zie [Lightyear](#), daar zit een ontembare passie van de jeugd. Neem ze mee in de aanpak, de jeugd raakt je recht in het hart.*

## Interview t.b.v. ambitie klimaatakkoord 50% lokaal eigendom

### **Geïnterviewde:**

Mw. Anne-Marie Spierings - gedeputeerde Energie, Landbouw en Gezondheid provincie Noord-Brabant

### **In het klimaatakkoord is o.a. de volgende tekst opgenomen:**

“Om de projecten voor de bouw en exploitatie van hernieuwbaar op land in de energietransitie te laten slagen, gaan in gebieden met mogelijkheden en ambities voor hernieuwbare opwekking, de omgeving en marktpartijen gelijkwaardig samenwerken in de ontwikkeling, bouw en exploitatie. Dit vertaalt zich in een evenwichtige eigendomsverdeling in een gebied waarbij gestreefd wordt naar 50% eigendom van de productie van de lokale omgeving (burgers en bedrijven). Het streven voor de eigendomsverhouding is een algemeen streven voor 2030. Er is lokaal ruimte om hier vanwege lokale project-gerelateerde redenen van af te wijken. Hierbij wordt ook in acht genomen de bijzondere positie van de waterschappen die zowel lokale ontwikkelaar zijn als decentrale overheid met een verduurzamingsopgave van hun eigen bedrijfsprocessen.”

#### - Hoe kijkt u aan tegen deze ambitie?

*In een paar regels staan veel impliciete en expliciete zaken. Het doel van lokale participatie zou drieledig moeten zijn: draagvlak voor het project, de lokale gemeenschap als langdurig (permanent) mede-eigenaar van de energieopwekking/energietransitie en het geld dat burgers en bedrijven uitgeven aan energie in de regio houden. Dat is dus breder dan ‘om projecten te laten slagen’. De eerste twee (draagvlak en mede-eigenaar) betekenen dat elke inwoner van het gebied ertoe in staat moet zijn om te participeren. Het is een verantwoordelijkheid van de overheden om ervoor te zorgen dat het zo wordt georganiseerd dat dit ook echt mogelijk is, ook bijvoorbeeld voor mensen met een smalle beurs of voor mensen die in eerste instantie nog niet willen participeren en zich later bedenken.*

#### - Wie is ‘de lokale omgeving’?

*Vooropgesteld: dat zijn natuurlijk de inwoners, maar zeker ook de MKB-bedrijven. Verder is het echt maatwerk. Het doel draagvlak betekent ten minste de mensen die hinder ondervinden in de vorm van geluid of slagschaduw en de mensen die uitkijken op turbine of zonneveld. Het doel eigenaarschap van de energieopwekking betekent al een grotere groep, bijvoorbeeld ook mensen die regelmatig in het gebied komen van recreatief tot woon-werkverkeer. Vanuit het doel ‘het geld in de regio houden’ zou je het aantal adressen kunnen kiezen (inclusief MKB) dat de hoeveelheid elektriciteit gebruikt dat het project opwekt. Uiteindelijk is het meest belangrijk dat het een voor de omgeving logische afbakening is.*

#### - Kan risicodragend ondernemerschap van bewoners gevraagd worden?

*Voor de 50% participatie kan zeker geen risicodragend ondernemerschap aan de voorkant verwacht worden van bewoners. Voor een beetje windproject gaat het dan al snel om een half miljoen (de helft van de voorbereidingskosten) in totaal dat bewoners risicodragend moeten opbrengen. Bovendien zitten er sociaal-maatschappelijke aspecten aan. Stel dat een deel van de buurt tegen is en een ander per gezin enkele duizenden euro’s risicodragend heeft geïnvesteerd? Dan gaat in een toch al ingewikkelde discussie ook een heel groot financieel belang een argument worden dat te pas en te onpas zal worden gebruikt. En tenslotte lopen veel projecten ook vertraging op (of gaan zelfs helemaal niet door) door weifelende overheden. Er*

*ontstaat een heel ingewikkeld spanningsveld als burgers dan risicodragend aan de voorkant hebben geïnvesteerd.*

- Moet lokale participatie verplicht gesteld worden (afdwingbaar worden) net als in Denemarken?

*Ja, maar de vorm waarin kan maatwerk zijn. Daarom is het van belang om vooraf de doelen met elkaar helder te formuleren. Bovendien betekent verplicht stellen ook mogelijk maken. Ofwel een professionele ontwikkelaar verplichten tot 50% lokale participatie betekent dat je als overheid ook een belangrijke rol hebt om dat mee te helpen organiseren.*

- Draagt lokaal eigendom bij aan groter draagvlak volgens de geïnterviewde?

*Ja, maar het is geen garantie op draagvlak. Immers, niet alles is te koop. En niet alles is rationeel. We accepteren dat grote energiebedrijven geld verdienen aan kolencentrales, dat het geld voor de kolen jaar in jaar uit vanuit de lokale Brabantse gemeenschap naar kolen winnende landen gaat en dat de uitstoot in de vorm van fijnstof en dergelijke hier blijft. Bij duurzame vormen van energie kijken we er anders tegenaan. Dat vind ik niet rationeel. Tegelijkertijd is het wel een kans om het nu juist beter te organiseren, dus laten we die vooral pakken en dat lokaal eigendom nu goed regelen.*

- Hoe kan dit (lokaal eigendom) dan het beste georganiseerd worden?

*Dat is uiteindelijk techniek. Vooral de doelen en randvoorwaarden zijn bestuurlijk zeer belangrijk. Dus dat punt dat iedereen mee moet kunnen doen, smalle of brede beurs, nu of na een paar bedenktijd. En het punt dat we van bewoners geen risicodragende voorinvestering mogen verwachten. Daarbij is overigens wel de vraag hoe we om willen gaan met mensen die dat wel heel graag willen.*

*Zeker bij windprojecten ben ik er voorstander van dat de overheid de regie naar zich toe trekt in de eerste fases van studies, onderzoeken en ruimtelijk plan. Dat zit er vooral in dat de overheid geen belang heeft bij bepaalde grondposities, zodat de afweging echt gebaseerd kan worden op de beste locaties, dus bijvoorbeeld minimale hinder voor de omgeving.*

- Hoe ziet u de rol van:

- o De gemeenten

- *De houding van gemeenten ten opzichte van wind en zon is een belangrijke succesfactor voor een project met draagvlak. Zij kennen hun gemeenschappen het beste en kunnen het beste helpen vormgeven aan de lokale inbedding van participatie: zowel in het planproces als in de financiële participatie. Daarbij is het van groot belang dat er geen politiek over wordt bedreven. Daar is de energietransitie niet bij gebaat, en daar zijn de inwoners niet bij gebaat.*
- *Verder zijn gemeenten en regio's verschillend. Gemeenten die een grote rol willen en kunnen pakken, zouden die ruimte moeten kunnen krijgen.*

- De provincie
  - *Sommige zaken laten zich provinciaal makkelijker regelen dan voor elke gemeente afzonderlijk. Zo kan ik me voorstellen dat we afspraken over doelen van mede-eigenaarschap en de mate van mede-eigenaarschap in een keer voor de hele provincie maken. Op bepaalde hoofdlijnen, zodat er ruimte is voor lokaal maatwerk.*
  - *Zeker het organisatorisch vraagstuk is complex. Dat hebben we gezien bij de A16, waar het lukt dankzij een goede samenwerking van gemeenten, provincie, Enpuls (uitvoering Sociale Innovatie in Energietransitie) en Energiefonds. Elk van deze spelers had een belangrijke rol. Dat betekent dat we aan de organisatorische kant wellicht heel veel tijd en geld kunnen besparen, als er een team is waar heel Brabant een beroep op kan doen. Dan gaat het met name om de inspanningen die bij de A16 vanuit Enpuls en EFB zijn geleverd. De betrokkenheid van de desbetreffende gemeente(n) kan niet vervangen worden door een Brabant breed team.*
- De LEC's
  - *Vooropgesteld: geen project met mede-eigenaarschap zonder dat in de beginfase goed is overlegd met de LEC's in die regio. Vervolgens is elke LEC anders. Sommige ambiëren de ontwikkeling van windenergie, andere richten zich juist op projecten met een kortere looptijd zoals zonnepanelen, zonneboilers, zonnevelden of warmtepompen. Sommige richten zich op opwek, andere op besparing. Een LEC moet zich niet verplicht voelen, maar wel de mogelijkheid krijgen om betrokken te zijn. Daarbij gelden wel steeds de randvoorwaarden zoals 'iedereen moet mee kunnen doen', dus ook mensen in het gebied die geen lid zijn of willen worden van de LEC.*
- Het Waterschap
  - *Het waterschap zal op dit thema vooral een rol spelen als grondeigenaar (Dat kan natuurlijk ook gelden voor de andere overheden en voor semioverheden zoals Brabant Water). In dat geval wordt het waterschap mogelijk mede-ontwikkelaar. Het is dus van groot belang dat de waterschappen de doelen en randvoorwaarden van lokale participatie onderschrijven.*

- Wat mist u in dit interview/wat moet er nog in?

*Er zijn veel financiële stromen rondom een wind- of zonproject. Voor veel mensen ontbreekt het overzicht. Daarom goed om heel helder te maken dat mede-eigenaarschap een rendement oplevert op het geïnvesteerde geld. En dat er daarnaast sprake is van de vergoeding voor overlast (ik dacht zowel NWEA als ook nog een burenderegeling?), een afdracht voor landschap (cf. Verordening ruimte). Bij de A16 is er bovendien voor gekozen om de participatie te laten verlopen via stichtingen. Die stichtingen 'verdienen' meer dan het rendement dat ze moeten uitkeren over het geld van de mede-eigenaren. Dat extra gaat naar 'projecten in de lokale gemeenschap', in dit geval gericht op verdere energietransitie (opwek en besparing). Deze getrapte werkwijze heeft veel voordelen, maar is bijna niet uit te leggen. Dat vraagt echt extra aandacht en inspanning.*



## **Interview t.b.v. ambitie klimaatakkoord 50% lokaal eigendom**

### **Geïnterviewden:**

Statkraft

Tony Ellis, [Tony.Ellis@statkraft.com](mailto:Tony.Ellis@statkraft.com), +47 95 70 29 43

Arjan Karreman, [Arjan.Karreman@statkraft.com](mailto:Arjan.Karreman@statkraft.com), +31 6 11 31 07 61

Valérie van Hagen, [Valerie.vanHagen@statkraft.com](mailto:Valerie.vanHagen@statkraft.com), +31 6 14 32 35 65

Statkraft is Europa's grootste producent van duurzame elektriciteit en is 100% eigendom van de Noorse staat. Met meer dan 124 jaar ervaring zijn wij een prominente speler in de energiemarkt met verschillende kantoren wereldwijd. Sinds 20 jaar heeft Statkraft zich ook gevestigd in Amsterdam en sinds vijf jaar is Statkraft actief bezig met het ontwikkelen van zonne- en windenergieprojecten in Nederland. Ons eerste zonnepark is in Emmen gerealiseerd (14MWp) en we zijn ver gevorderd met een project in Apeldoorn (15.5MWp). Voor meer informatie zie onze Nederlandse website: [www.statkraft.nl](http://www.statkraft.nl) of onze internationale website: [www.statkraft.com](http://www.statkraft.com)

### **In het klimaatakkoord is o.a. de volgende tekst opgenomen:**

“Om de projecten voor de bouw en exploitatie van hernieuwbaar op land in de energietransitie te laten slagen, gaan in gebieden met mogelijkheden en ambities voor hernieuwbare opwekking, de omgeving en marktpartijen gelijkwaardig samenwerken in de ontwikkeling, bouw en exploitatie. Dit vertaalt zich in een evenwichtige eigendomsverdeling in een gebied waarbij gestreefd wordt naar 50% eigendom van de productie van de lokale omgeving (burgers en bedrijven). Het streven voor de eigendomsverhouding is een algemeen streven voor 2030. Er is lokaal ruimte om hier vanwege lokale project-gerelateerde redenen van af te wijken. Hierbij wordt ook in acht genomen de bijzondere positie van de waterschappen die zowel lokale ontwikkelaar zijn als decentrale overheid met een verduurzamingsopgave van hun eigen bedrijfsprocessen.”

- Hoe kijkt Statkraft aan tegen deze ambitie?



- *Participatie is en blijft maatwerk, dat is onze ervaring in ieder land. Waar dan ook ter wereld.*
- *Iedere locatie is uniek, het is altijd 'tailor made'. Er is geen 'one size fits all' oplossing.*
- *Different times call for different measures. De energietransitie is geen evolutie maar een revolutie.*
- *Er is veel grootschalige opwek nodig. Er ligt een enorme opgave. Wij willen het klimaat beschermen door bij te dragen aan de groene elektrificatie van Nederland.*

## De opgave



Vandaag

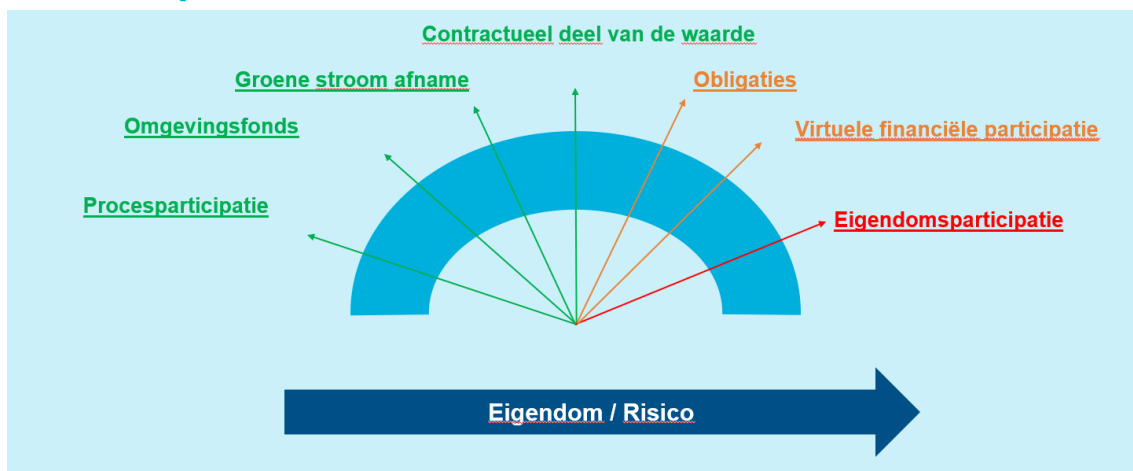
2030

5

 Statkraft

- *Bij onze projecten (2 grote projecten in NL) is weinig sprake geweest van financiële participatie. In plaats daarvan is het idee toegelicht, feedback gevraagd en dit waar mogelijk meegenomen in het ontwerp. Er is dus sprake geweest van procesparticipatie.*
- *Een zonnepark moet rendabel zijn. Daarom is de grootte van een park van belang.*
- *Ons idee over participatie is weergegeven in onze participatiewaaijer (onderstaande afbeelding). Groen staat voor laag risico, makkelijke implementatie en sociale inclusiviteit. Rood staat voor hoog risico, moeilijke implementatie en sociale exclusiviteit.*

## Participatiewaaier



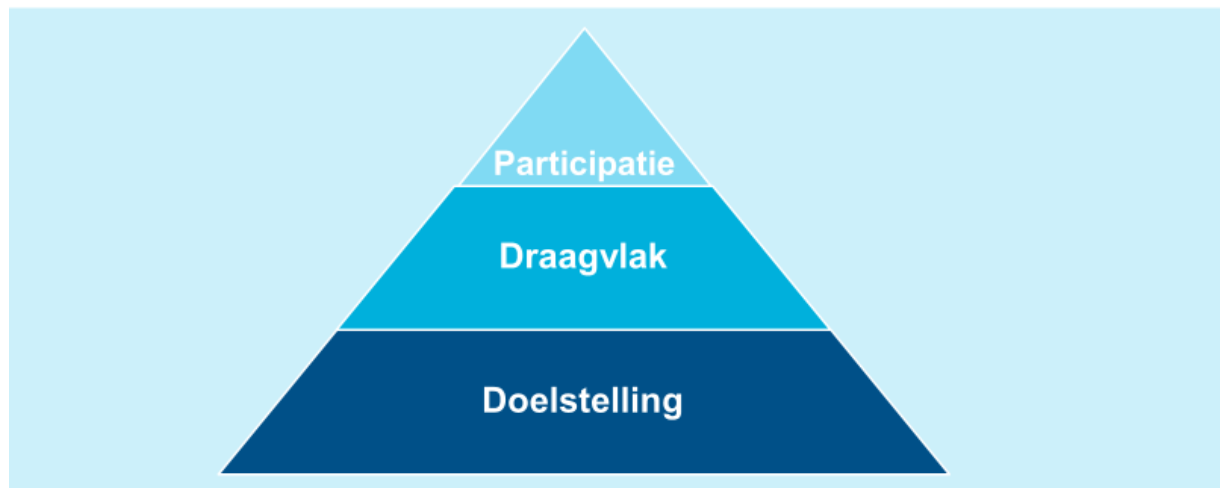
12

Statkraft

- Wie is 'de lokale omgeving'?
  - o *De lokale omgeving is per project anders. Deze zal in de initiële fase van procesparticipatie worden geïdentificeerd.*
  - o *Vervolgens zal via een goede procesparticipatie (intensief overleg met de omgeving) een positieve mindset moeten ontstaan. Dit is essentieel voor de realisatie van een project. Een vast percentage financieel eigendom is geen recept voor deze positieve mindset.*
- Kan risicodragend ondernemerschap van bewoners gevraagd worden?
  - o *Nee, dit vinden wij als Statkraft te veel gevraagd van bewoners. Wij vinden dat inwoners niet mogen worden belast met een risico waar zij zelf geen invloed op hebben. Dit risico kan het beste gedragen worden door degenen die de expertise hebben, dus ontwikkelaars en energiemaatschappijen zoals Statkraft.*
  - o *Er zijn ontwikkelaars van verschillende kwaliteit actief in de markt. Voor een bewoner is de kwaliteit van de ontwikkelaar moeilijk te bepalen. Hierdoor is het risico van de investering ook moeilijk te overzien. Statkraft heeft 124 jaar ervaring met het realiseren van kwalitatief hoogstaande hernieuwbare energieprojecten.*
  - o *Risicodragend ondernemerschap is alleen voor een select groepje rijke inwoners. Dit leidt tot sociale exclusiviteit. Hiermee wordt niet iedereen betrokken en creëer je geen lokaal draagvlak.*
- Moet lokale participatie verplicht gesteld worden (afdwingbaar worden) net als in Denemarken?
  - o *Nee dat moet je zeker niet willen. Het is nadrukkelijk geformuleerd als een ambitie, die moet vooral niet afgedwongen worden.*
  - o *Dit gaat juist het noodzakelijke maatwerk tegen.*
  - o *Het verplichten van financiële participatie kan drempelverhogend en averechts werken voor het draagvlak van een zonnepark.*

- *Zie ook onze participatie waaier, er zijn meer en vaak ook betere mogelijkheden om draagvlak te creëren.*
- Draagt lokaal eigendom bij aan groter draagvlak volgens de geïnterviewde?
  - *Alleen de 50% lokaal eigendom ambitie is geen recept voor succes. Wij denken dat de 50% is bedoeld om draagvlak te creëren. Het achterliggende doel bij participatie is draagvlak. De ambitie van 50% lokaal eigendom is slechts een manier om dit te bereiken en in de ogen van Statkraft niet de beste manier.*
  - *We zullen naar CIMBY moeten (Certainly In My Backyard). Draagvlak is nodig voor deze grote transitie anders halen we de opgave niet. Daar zetten we op in.*
  - *Bewoners zijn nu vaker niet dan wel goed geïnformeerd. Dat leidt tot problemen. Is er geen positieve mindset dan is er ook geen succes.*
  - *Om je doelstelling te halen moet je draagvlak hebben en dat kan niet zonder participatie, maar lokaal eigendom is slechts één vorm.*

## Participatie creëert draagvlak



10

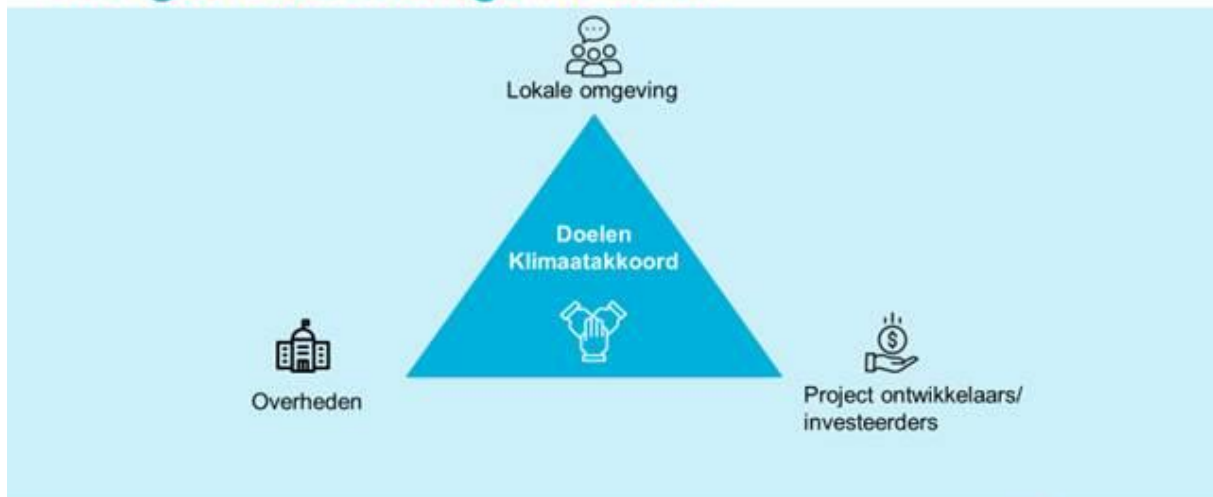


- Hoe kan dit (lokaal eigendom) dan het beste georganiseerd worden?
  - *Het realiseren van draagvlak zal plaatsvinden via goed overleg met de omgeving bijvoorbeeld via een 'trusted mediator'. Bijvoorbeeld een onafhankelijke externe consultant die de omgeving goed kent. Naar onze mening is de lokale participatie coalitie (energieloket, energie coöperatie) niet onafhankelijk genoeg en heeft mogelijk een te groot lokaal belang.*
  - *We hebben een participatie waaier.*
    - *Vertrouwen is het belangrijkste, draagvlak koop je niet met geld.*
  - *Statkraft is van origine een Noors bedrijf. Sociale gelijkheid is in de Scandinavische cultuur de belangrijkste pijler. Wij opereren daarom met deze mindset. Dit kan het beste bereikt worden door een vorm van participatie die alle bewoners bereikt, zie de groene kant van onze participatiewaaier.*
  - *Een omgevingsfonds kan hier een voorbeeld van zijn.*

- Onder welke (aanvullend aan wat al is genoemd) voorwaarden/condities is Statkraft bereid uitvoering te geven aan deze ambitie/mee te werken?
  - *Procesparticipatie is belangrijker en effectiever dan financiële participatie voor ons om draagvlak te creëren.*
  - *Gezien de enorme opgave in de tijd zijn professionele spelers door hun expertise en financiële mogelijkheden de aangewezen partijen om op korte en middellange termijn de doelstelling te realiseren.*
  - *Bij projecten van aanzienlijke schaalgrootte kunnen pensioenfondsen investeren wat zorgt voor indirecte participatie. Voorwaarde is wel dat de ontwikkeling op een professionele manier plaatsvindt.*
  
- Hoe ziet Statkraft de rol van de:
  - De gemeente
    - *Tijdslijn van realisatie van grootschalige opwek is 2 tot 5 jaar voor zonnepanelen en 10 jaar voor wind. Wachten totdat de RES klaar is, geeft enorme vertraging en het mogelijk niet behalen van de doelstelling.*
    - *De urgentie om te acteren is bij een groot deel van de gemeenten laag. Die moet echt omhoog om de doelstellingen te behalen.*
    - *Een minderheid van gemeenten is proactief. Het goed informeren van de gemeenschap is ontzettend belangrijk. Dat vraagt een proactieve gemeente. Terughoudendheid helpt niet maar is begrijpelijk. Vaak zijn er te weinig middelen binnen de gemeente om beleid te creëren de energie revolutie in gang te zetten.*
  - De provincie
    - *De gemeenten hebben de middelen niet om de energie revolutie vorm te geven. De provincie kan hier een rol spelen door gemeenten van (financiële) middelen te voorzien. Er zal een meer centrale coördinatie moeten komen.*
    - *Stimuleringsmaatregelen of een beloningssysteem voor gemeenten die wel hun doelstellingen halen en nu al projecten realiseren.*
    - *Werkbare, eenduidige regelgeving is nodig.*
  - LEC's
    - *Op dit moment hebben de meeste LEC's de kennis en ervaring niet om te komen tot grootschalige ontwikkeling en toekomstbestendig exploiteren. Er zijn betere vormen van participatie mogelijk (zie voorbeelden in de waaier).*
  - Zonnestroom projectontwikkelaars
    - *De kwaliteit van de ontwikkelaar en de door hen geleverde materialen is essentieel. Minder professionele partijen maken veel goodwill en draagvlak kapot.*
    - *We onderschrijven de gedragscode van NWEA (brancheorganisatie voor windenergie) en de gedragscode die binnenkort via Holland Solar (brancheorganisatie voor zonne-energie) komt.*
    - *Voor partijen als Statkraft is het noodzakelijk dat er kwaliteit wordt geleverd.*
    - *Wij zijn voor zonnepanelen op dak. Niet alle daken zijn hier echter geschikt voor. De totale bijdrage van zonnepanelen op dak is absoluut onvoldoende om de*

doelstelling te bereiken. Geschikte daken moeten gebruikt worden. Gelijktijdig zullen grondgebonden zonneparken ontwikkeld moeten worden.

## Participatie stakeholders: elk onderdeel van driehoek nodig om doelstellingen te halen



7

Statkraft

- Wat mis je in dit interview/wat moet er nog in?
  - o *Snelheid van implementatie door snelle en doelmatige processen.*
  - o *Geen risico is wel inclusief. Financiële participatie is alleen voor een beperkt aantal rijke burgers.*
  - o *Gezien de enorme investering die nodig is om de doelstellingen te behalen vragen wij ons af of 50% lokaal eigendom haalbaar is en of er genoeg burgers kunnen en bereid zijn om een substantiële investering te maken in zonne- en windparken.*

## Onderzoek burgerenergiebeweging



16

Statkraft

## Interview t.b.v. ambitie klimaatakkoord 50% lokaal eigendom

### **Geïnterviewden:**

Pure Energie

Marije Arah, m.arah@pure-energie.nl, 06 57094480

Arthur Vermeulen, a.vermeulen@pure-energie.nl, 06 53902155

### **In het klimaatakkoord is o.a. de volgende tekst opgenomen:**

“Om de projecten voor de bouw en exploitatie van hernieuwbaar op land in de energietransitie te laten slagen, gaan in gebieden met mogelijkheden en ambities voor hernieuwbare opwekking, de omgeving en marktpartijen gelijkwaardig samenwerken in de ontwikkeling, bouw en exploitatie. Dit vertaalt zich in een evenwichtige eigendomsverdeling in een gebied waarbij gestreefd wordt naar 50% eigendom van de productie van de lokale omgeving (burgers en bedrijven). Het streven voor de eigendomsverhouding is een algemeen streven voor 2030. Er is lokaal ruimte om hier vanwege lokale project-gerelateerde redenen van af te wijken. Hierbij wordt ook in acht genomen de bijzondere positie van de waterschappen die zowel lokale ontwikkelaar zijn als decentrale overheid met een verduurzamingsopgave van hun eigen bedrijfsprocessen.”

- Hoe kijkt Pure Energie aan tegen deze ambitie?
  - o *(Uit folder) ‘Noaberschap’ is kenmerk van onze werkwijze: Een goede relatie met de omgeving en klaar staan voor de omgeving rondom windmolens en zonneparken. Wij wachten niet totdat de omgeving zich bij ons meldt maar willen hen actief opzoeken om deel te nemen in onze projecten.*
  - o *Wij willen die 50% omarmen, we moeten gewoon gaan samenwerken, we hebben synergetische rollen en kunnen elkaar daarom versterken.*
  - o *Zie folder (LINK?): momenteel ontwikkelen we al met minimaal 25% eigenaarschap d.m.v. energie coöperatie en aandelen of certificaten en bij nieuwe projecten bieden we 50% eigendom aan.*
  - o *50% eigendom krijg je niet, dat ontwikkel je mee, ook in de ontwikkelfase dat vraagt dus ook lokale (deskundige) mensen leveren vanaf dag 1.*
  
- Wie is ‘de lokale omgeving’?
  - o *Dat is (nog) niet de coöperatie, want dat is vaak slechts een select groepje.*
  - o *De lokale omgeving is heel project specifiek. Het is maatwerk.*
  - o *De lokale omgeving is niet te beperken tot de gemeentegrenzen.*
  - o *De uitdaging ligt er om zo breed mogelijk te organiseren. De verantwoordelijkheid (voor de energietransitie en lokale participatie) ligt bij de omgeving.*

*Extra opmerking: realisatie van de 50% lokaal eigendom vervangt niet het recht op planshade en het bovenwettelijk afspreken van een goede burensregeling (bijv. Op basis van een geluidscontour).*

- Kan risicodragend ondernemerschap van bewoners gevraagd worden?
  - o *Ontwikkelfase – daar hebben we meer moeite mee. Exploitatiefase – daar minder moeite mee. Het risico is groot in de ontwikkelfase, wellicht aanvliegen via een regionaal/provinciaal ontwikkelfonds waaraan omwonenden via crowdfunding aan mee kunnen doen.*
  - o *Als je dat de baten lokaal blijven, moet ook het ontwikkelrisico lokaal gedragen worden.*

- *Ontwikkelfase kan desnoods door Pure Energie getrokken worden maar dit levert een ingebouwde belangentegenstelling die we liever voorkomen.*
- *Het is een uitdaging voor de lokale omgeving.*
- *Het liefst gelijkwaardig.*
  
- Moet lokale participatie verplicht gesteld worden (afdwingbaar worden) net als in Denemarken?
  - *Nee, niet verplicht/afdwingbaar maken.*
  - *Gemeenteraad goed informeren.*
  
- Draagt lokaal eigendom bij aan groter draagvlak volgens de geïnterviewde?
  - *We praten niet meer over draagvlak (dat is niet te meten). Acceptatie is een beter woord. Maar lokaal eigendom – wil niet zeggen dat er geen tegenstanders zijn. Het helpt zeker in de acceptatie om projecten gerealiseerd te krijgen.*
  - *Verbondenheid is vaak een belangrijker motief om mee te doen dan geld en een grotere driver voor acceptatie.*
  
- Hoe kan dit (lokaal eigendom) dan het beste georganiseerd worden?
  - *Dat is niet onze rol, we praten met coöperaties en verwachten dat ze een rol nemen. We nemen ze aan de hand mee. De professionaliteitsvraag is wel een belangrijk aandachtspunt. We praten over een niet geringe opgave.*
  - *Via een ontwikkelmaatschappijtje met kennis, kunde en kassa? maar let wel op de kwetsbaarheid hiervan.*
  
- Wat organiseert Pure Energie nu al aan lokaal eigendom in relatie tot de ambitie? Wat zijn de ervaringen hiermee?
  - *Met AGEM een deal: 50-50 ontwikkelen.*
  - *Windpark A1 Deventer 2015: eigendom van entiteit (vof) van Pure Energie/Coop Deventer Energie 75/25.*
  - *Wind voor Buren, Samenwerking met BorneEnergie 50/50.*
  
- Onder welke voorwaarden/condities is Pure Energie bereid uitvoering te geven aan deze ambitie/mee te werken?
  - *We hebben al veel genoemd. Wij benadrukken dat de ontwikkeling van lokaal eigendom professioneel opgepakt moet worden zodat deze ook Raad van State proof en bankable (door de bank financierbaar) is.*
  
- Hoe ziet men de rol van:
  - De gemeente
    - *Meer procesbegeleiding pakken.*
      - *Ondersteuning (omgevingsmanagement).*
      - *Steun geven aan het omgevingsproces.*
      - *Verantwoordelijkheid nemen/commitment op proces (inhoudelijk energietransitie en proces om te komen tot een goed project).*



- *Meer neutrale rol in het borgen van de 50% ambitie (kijken naar het algemeen belang).*
    - *Hulp bij realisatie 50% indien noodzakelijk.*
  - De provincie
    - *Vangnet om te zorgen dat lokaal professioneel mee kan doen.*
  - Het waterschap
    - *Claim leggen op stroom/gvo's.*
    - *Hebben veel geschikte gronden (moeten ze wel ter beschikking stellen).*
  - LEC's
    - *Wij geloven in samenwerking met energiecoöperaties (uit folder).*
    - *Middel om die verbinding te leggen (is dankbaar).*
    - *Let op dat ze niet 'te dominant zijn' binnen de gemeentelijke/regiosfeer.*
- Wat mis je in dit interview/wat moet er nog in?  
x

## Interview t.b.v. ambitie klimaatakkoord 50% lokaal eigendom

### **Geïnterviewden:**

Stichting Duurzaam Stoer

Cees de Bas en Onno Eigeman

### **In het klimaatakkoord is o.a. de volgende tekst opgenomen:**

“Om de projecten voor de bouw en exploitatie van hernieuwbaar op land in de energietransitie te laten slagen, gaan in gebieden met mogelijkheden en ambities voor hernieuwbare opwekking, de omgeving en marktpartijen gelijkwaardig samenwerken in de ontwikkeling, bouw en exploitatie. Dit vertaalt zich in een evenwichtige eigendomsverdeling in een gebied waarbij gestreefd wordt naar 50% eigendom van de productie van de lokale omgeving (burgers en bedrijven). Het streven voor de eigendomsverhouding is een algemeen streven voor 2030. Er is lokaal ruimte om hier vanwege lokale project-gerelateerde redenen van af te wijken. Hierbij wordt ook in acht genomen de bijzondere positie van de waterschappen die zowel lokale ontwikkelaar zijn als decentrale overheid met een verduurzamingsopgave van hun eigen bedrijfsprocessen.”

- Hoe kijkt u aan tegen deze ambitie?
  - *Wij vinden die 50% zondermeer als uitgangspunt (minimaal). Liefst 100% lokaal.*
  - *Je kunt juridisch en economisch eigendom onderscheiden. Het juridische eigendom dient het beste in de regio verankerd te worden. Zodat je zeggenschap houdt. Dat is in het belang van de bewoners.*
  - *Het belang van de bewoners moet groter zijn dan de belangen van ontwikkelaars.*
  - *Het beleggen van lokaal eigendom biedt veel meer kansen om te koppelen in de toekomst (opwek met afname zoals laden auto's).*
  - *Het sluit ook aan bij de visie van een gebiedsgerichte aanpak van de energietransitie*
  
- Wie is 'de lokale omgeving'?
  - *Per opwek techniek moet je dat bekijken.*
    - *Wat is nu de directe omgeving die overlast heeft.*
    - *Verder zijn de revenuen breder in te zetten (gebiedssamenwerking).*
  - *Kijk ook naar de mogelijkheden in de tijd (uitbreiden in deelname).*
  - *Kijk ook naar samenwerkingsgebied (regio).*
  - *Definitie 'lokale omgeving' wordt medebepaald door omvang van project en type opwekking (voor een groot windmolenpark is deze groter dan voor een 3ha grondgebonden PV-project).*
  - *Specifieke doelgroepen kunnen ook betrokken worden, denk aan: kerkgemeenschap, leden (sport)verenigingen etc.*
  
- Kan risicodragend ondernemerschap van bewoners gevraagd worden?
  - *Je moet het altijd vragen.*
  - *Niet alle burgers kunnen risico dragen, hoe ga je dat sociaal organiseren zodat iedereen mee kan doen.*
  - *Op voorhand willen inwoners vaak nog niet de risico's nemen. Het creëren van kapitaal uit een eerste project kan helpen bij het opgang brengen van een vliegwiél.*
  - *Mogelijkheid creëren om achteraf in te stromen.*

N.B.: en hoe kijken we aan tegen risicodragende participatie van lokale ondernemer? (Naast bewoners)

- Moet lokale participatie verplicht gesteld worden (afdwingbaar worden) net als in Denemarken?
  - *Het zou meer een automatisme moeten zijn bij alle partijen dat dit gewoon geregeld worden.*
  - *Er moet uitgezocht worden hoe het bevoegd gezag maximaal kan borgen dat de inwoners mee kunnen doen.*
  - *De organisatie van lokale participatie moet worden gefaciliteerd zodat deze ook werkelijk inhoud krijgt.*
  - *We moeten wel zorgen voor een gelijk speelveld in lokale participatie en ondersteuning.*
  - *Participanten moeten een gelijkwaardige partner worden van de ontwikkelaar/exploitant.*
  
- Draagt lokaal eigendom bij aan groter draagvlak volgens de geïnterviewde?
  - *Absoluut.*
  
- Hoe kan dit (lokaal eigendom) dan het beste georganiseerd worden?
  - *Dat is maatwerk per project en per gemeente.*
  - *Je moet je niet nu vastzetten.*
  - *Kijk goed naar het individuele belang versus het collectieve belang.*
  - *We zullen met elkaar op zoek moeten naar de best passende vorm.*
  - *Zoveel mogelijk de kringloop sluiten, we moeten er ook voor zorgen dat de duurzame energie lokaal terecht komt. Hierdoor ontstaat meer lokale participatie-wens in volgende projecten.*
  
- Onder welke aanvullende voorwaarden/condities bent u bereid uitvoering te geven aan deze ambitie/mee te werken?
  - *Belangrijk is dat we vanaf stap 1 betrokken worden. Het moet geen voorgedrukt verhaal van een projectontwikkelaar zijn.*
  - *We moeten ervoor zorgen dat de ongelijkheid tussen de professionaliteit van lokaal en de projectontwikkeling van/voor en door de gemeenschap verkleind/opgeheven wordt.*
  
- Hoe ziet u de rol van;
  - De gemeenten
    - *Borgen dat de lokale gemeenschap in positie komt.*
    - *Faciliteren van een zorgvuldig proces om te komen tot projecten.*
    - *Per project definiëren welke rollen er nodig zijn, daarop organiseren.*
    - *Liefst uniformiteit in de regio organiseren, wellicht via een gebied coöperatie.*
    - *Zorgt voor inbedding in/afstemming met omgevingsvisie.*
  - De provincie
    - *Waar gemeenten de grenzen opzoeken coördineren.*

- *De provincie zijn/haar financiële middelen ter beschikking stellen richting regio.*
  - *Stimuleert met middelen effectieve lokale/regionale processen voor participatie.*
  - De LEC's
    - *Moeten een brede representatie krijgen (ieder gezin/ondernemer in gemeente lid).*
    - *Organisatie die de lokale energiekringloop mede organiseert en faciliteert, ook m.b.t. de lokale participatie.*
  - De rol van het Waterschap
    - *Waterschap gebruikt eigen gronden/eigendommen voor realisatie van de eigen duurzaamheidsambitie.*
    - *En stelt deze ook beschikbaar voor de lokaal georganiseerde opwek (Bijv. park van 4 molens: 2 voor waterschap en 2 voor lokale omgeving).*
- Wat mist u in dit interview/wat moet er nog in?
- x

## Interview t.b.v. ambitie klimaatakkoord 50% lokaal eigendom

### **Geïnterviewde:**

Mw. Désirée Brummans - wethouder gemeente Moerdijk - bestuurlijk afgevaardigde stuurgroep RES West-Brabant

### **In het klimaatakkoord is o.a. de volgende tekst opgenomen:**

“Om de projecten voor de bouw en exploitatie van hernieuwbaar op land in de energietransitie te laten slagen, gaan in gebieden met mogelijkheden en ambities voor hernieuwbare opwekking, de omgeving en marktpartijen gelijkwaardig samenwerken in de ontwikkeling, bouw en exploitatie. Dit vertaalt zich in een evenwichtige eigendomsverdeling in een gebied waarbij gestreefd wordt naar 50% eigendom van de productie van de lokale omgeving (burgers en bedrijven). Het streven voor de eigendomsverhouding is een algemeen streven voor 2030. Er is lokaal ruimte om hier vanwege lokale project-gerelateerde redenen van af te wijken. Hierbij wordt ook in acht genomen de bijzondere positie van de waterschappen die zowel lokale ontwikkelaar zijn als decentrale overheid met een verduurzamingsopgave van hun eigen bedrijfsprocessen.”

- Hoe kijkt u aan tegen deze ambitie?
  - *Ik ben positief ingesteld. De ambitie is rijkelijk ambitieus zeker als het gaat om warmte.*
  - *De ambitie is ook ambitieus vanwege de gevraagde bijdrage (gelijkwaardig ontwikkelen), kan iedereen dat betalen.*
  - *Kunnen bestaande energie coöperaties deze kar wel gaan trekken?*
  - *Ik vind dat we goed moeten kijken naar de balans tussen vrijwilligheid en professionaliteit. We vragen veel te veel van vrijwilligers.*
  
- Wie is 'de lokale omgeving'?
  - *Daar moeten we met elkaar wat van gaan vinden, zeker bij grootschalige opwek die we mogelijk in regionaal verband afspreken.*
  - *De mensen het dichtstbij wonen hebben het meeste 'last' die moeten het meeste voordeel hebben waarbij een aparte burenregeling zoals bij de aanpak A16 hiervoor al een middel kan zijn om dit op te vangen.*
  - *Ik maak mij hard om deelname mogelijkheden voor alle inwoners en bedrijven in mijn gemeente gecreëerd te krijgen. We hebben een grote opgave die iedereen aangaat.*
  
- Kan risicodragend ondernemerschap van bewoners gevraagd worden?
  - *Ik vind van niet, je verliest daarmee mogelijk ook draagvlak voor de energietransitie.*
  - *Met 50% eigendom als een projectontwikkelaar maak je de energietransitie wel heel financieel, er zijn ook andere manier om participatie te borgen.*
  - *Zijn onze inwoners wel in staat om een goede inschatting te maken van de risico's die ze lopen? Het is niet hun beroep.*
  - *Hoe begrijpelijk willen we de energietransitie houden? Gaat dit niet heel complex worden?*
  
- Moet lokale participatie verplicht gesteld worden (afdwingbaar worden) net als in Denemarken?
  - *Dat is een vraag voor de volgende fase, dat is nu nog te vroeg.*

- *Dat is iets waar we mee aan de slag moeten in de regio. Borgen van de mogelijkheid tot participatie is belangrijk.*
- Draagt lokaal eigendom bij aan groter draagvlak volgens de geïnterviewde?
  - *Mensen moeten de gelegenheid hebben om tot collectief lokaal eigendom te komen ten bate van de gemeenschap (en niet enkel de portemonnee van welgestelden).*
  - *Geld moet niet de drijfveer zijn, daar ga je geen commitment mee krijgen. Het proces aan de voorkant (om te komen tot een gedragen project) is zeer belangrijk.*
  - *We moeten veel meer gaan uitleggen 'waar is die energietransitie voor'. Dat zie ik ook wel als een taak van de gemeente. We moeten echt een zorgvuldig proces aan de voorkant doen.*
- Hoe kan dit (lokaal eigendom) dan het beste georganiseerd worden?
  - *Maatwerk – afhankelijk van de situatie.*
  - *In regionaal verband en in overleg met onze lokale initiatieven af te stemmen.*
- Onder welke aanvullende voorwaarden/condities bent u bereid uitvoering te geven aan deze ambitie/mee te werken?
  - *We ontkomen niet aan regionale afspraken*
  - *Ongelijkheid voorkomen, lokaal en regionaal.*
  - *Richting een standaard gaan.*
- Hoe ziet u de rol van:
  - De gemeenten
    - *Uitleggen wat er nu aan de gang is/waarvoor de energietransitie is. Regie pakken op het gesprek met de inwoners en bedrijven.*
    - *Met elkaar in de regio kijken naar wat de beste locaties zijn en die via een zorgvuldig te organiseren proces ontwikkelen.*
    - *Kennis delen omdat niet alle gemeenten de expertise in huis hebben om met inwoners in gesprek te gaan/zijn.*
  - De provincie
    - *Faciliterend, dat gaat nu heel goed.*
    - *Gemeenten hebben ondersteuning nodig, zie A16 aanpak.*
    -
  - De LEC's
    - *Ik noem hen (o.a. Energiek Moerdijk) altijd onze strategisch partner, je moet ze daar ook in faciliteren.*
    - *Volgens mij vragen we teveel van groepen vrijwilligers. Het ontbreekt nog aan financiën. Regio breed zit voor mij daar wel een zorgpunt.*
  - Het Waterschap
    - *We worden in West-Brabant enorm gefaciliteerd door hen*
    - *Zoals het hier in de klimaatakkoord tekst staat.*
- Wat mist u in dit interview/wat moet er nog in?

X

## Interview t.b.v. ambitie klimaatakkoord 50% lokaal eigendom

### **Geïnterviewden:**

Vattenfall

Erik van Norren, omgevingsmanager (bewoners laten profiteren van onze projecten).

Martin Ars, projectontwikkelaar.

### **In het klimaatakkoord is o.a. de volgende tekst opgenomen:**

“Om de projecten voor de bouw en exploitatie van hernieuwbaar op land in de energietransitie te laten slagen, gaan in gebieden met mogelijkheden en ambities voor hernieuwbare opwekking, de omgeving en marktpartijen gelijkwaardig samenwerken in de ontwikkeling, bouw en exploitatie. Dit vertaalt zich in een evenwichtige eigendomsverdeling in een gebied waarbij gestreefd wordt naar 50% eigendom van de productie van de lokale omgeving (burgers en bedrijven). Het streven voor de eigendomsverhouding is een algemeen streven voor 2030. Er is lokaal ruimte om hier vanwege lokale project-gerelateerde redenen van af te wijken. Hierbij wordt ook in acht genomen de bijzondere positie van de waterschappen die zowel lokale ontwikkelaar zijn als decentrale overheid met een verduurzamingsopgave van hun eigen bedrijfsprocessen.”

- Hoe kijkt Vattenfall aan tegen deze ambitie?
  - o *Vattenfall heeft als doel binnen 1 generatie CO2 neutraal te worden (2050). Belangrijk hiervoor is voldoende politieke support en acceptatie van de projecten. Participatie kan hier een bijdrage aan leveren.*
  - o *De discussie in het klimaatakkoord is vrij stevig gevoerd. Wij vinden dat financiële participatie geen doel op zich moet zijn. Het doel is acceptatie van de projecten en daar zijn veel factoren voor van belang. Het is maatwerk per project.*
  - o *Daarom gaan we uit van een ambitie en niet van een taakstelling.*
  
- Wie is ‘de lokale omgeving’?
  - o *Dat bepalen wij niet, dat moet je bepalen samen met de omgeving en de lokale overheid.*
  - o *Je moet dan eigenlijk de vraag beantwoorden, waarom doe je dit? We proberen projecten te realiseren met een maatschappelijk belang. We willen top-down beleid met bottom-up (kunnen) verbinden. Die combi zorgt voor meer acceptatie van projecten*
  - o *Het is maatwerk per project, je moet je als ontwikkelaar verbinden met de mensen in het gebied. We willen eerlijk met de omgeving omgaan en de manier waarop je dit doet stem je af op de lokale situatie.*
  - o *We werken ook wel met cirkels. Maar op de 9 plekken waar we bezig zijn, ziet het er in alle 9 projecten anders uit.*
  
- Kan risicodragend ondernemerschap van bewoners gevraagd worden?
  - o *Belangrijk is te beseffen dat het een financiële investering is met een behoorlijk risico, vooral in de beginfase van een project. Hoe eerder mee geïnvesteerd wordt des te meer rendement mogelijk is. Dat risico kan prima gelopen worden door ondernemers maar veel minder door bewoners/burgers. Maar ook met ondernemersrisico laten lopen moeten we voorzichtig zijn.*
  - o *Wij worden door de buitenwereld wel als verantwoordelijke gezien. Dit risico kunnen en willen we niet dragen, dat kan niet van ons verwacht worden.*

- *Is het praktisch haalbaar? Dus gelijk bij een 'lead'? Dat is vrijwel onmogelijk. Participeren is dus altijd later dan in het begin. Wie draagt precies welke kosten dan?*
- *Daar moet je heel voorzichtig mee zijn. Dit soort ontwikkelingen/risico's moet je niet bij bewoners willen neerleggen (deze risico's zijn, vooral in de beginfase, vaak niet overzien als je niet volledig in het project zit).*

*Aanvullende opmerking: Er een partij tussen zetten, zoals een ontwikkelende coöperatie, met een landelijke achterban, zien wij niet zitten, die hebben zelf een verdienmodel. Een coöperatie is een normale winstgevendende organisatie, maar dan met andere aandeelhouders. Een coöperatie dient in de meeste gevallen alleen het belang van hun aandeelhouders. In het geval van de nu voorgestelde ideeën geef je dus mogelijk een niet lokale partij met een winstgevend model een plaats in dit soort projecten. Dit dient niet het eerdergenoemde doel.*

- Moet lokale participatie verplicht gesteld worden (afdwingbaar worden) net als in Denemarken?
  - *Dat draagt niet bij aan het doel is onze ervaring. Financiële participatie moet geen doel op zich zijn, het is een ambitie gesteld om een doel te bereiken. En dat is meer acceptatie en politieke support voor projecten. Als deel van de bottom-up en top down benadering die eerder is genoemd.*
  - *Op basis van VF-ervaring in Denemarken blijkt juist het belang van het op maat snijden van dit soort producten en eisen. Wij hebben de 20% die als eis wordt gesteld nog nooit gevuld. Dat komt doordat de gemeenschap niet genoeg wilde en kon investeren om die ruimte te vullen.*
- Draagt lokaal eigendom bij aan groter draagvlak volgens de geïnterviewde?
  - *Dat hangt van de omgeving van het project af. Lokaal eigenaarschap kan zeker bijdragen aan meer acceptatie maar het hangt vooral af van de behoefte van die omgeving. In de Eemshaven bijvoorbeeld hebben bewoners aangegeven niet als molenaar te willen profiteren van een park maar een regeling te willen treffen. Daar zou ruimte voor moeten zijn. Als je het absoluut maakt kan het zelfs averechts werken.*
  - *Financiële participatie is slechts een pijler die kan bijdragen aan draagvlak/acceptatie van projecten. Zeker zo belangrijk is het proces een persoonlijke benadering en de houding van de (lokale) overheid.*
- Hoe kan dit (lokaal eigendom) dan het beste georganiseerd worden?
  - *Het is maatwerk per project. We experimenteren met veel verschillende vormen. We weten nog niet wat uiteindelijk en qua uitwerking het beste/succesvol is. We zien wel dat het kan helpen om met lokale partners te ontwikkelen. Wij denken dat het altijd een instrument moet zijn dat wordt aangeboden uit een range van andere instrumenten, waaronder in ieder geval procesparticipatie. Het gaat ons er om dat de wensen en belangen van de omgeving op een goede manier, door hen ook vertolkt, terugkomen in het project.*



- *Een coöperatie is in onze ervaring een producent met aandeelhouders en geen garantie voor brede participatie. De leden gedragen zich al snel als aandeelhouders.*
  - *Toekomst bestendig organiseren wordt ook nog wel een aandachtspunt. Zijn risico's te managen door lokale vrijwilligers?*
- Wat organiseert de geïnterviewde nu al aan lokale participatie in relatie tot de ambitie (lokaal eigendom)? Wat zijn de ervaringen hiermee?
- *A16*
  - *Moerdijk/Klundert*
  - *Windplanblauw: 2,5% van de investeringssom worden obligaties voor inwoners omliggende kernen. Projectpartner SwifterwinT heeft 125 certificaathouders/investeerders van de 150 adressen in totaal uit het buitengebied achter zich.*
  - *Wieringermeer: Poldermolen lijkt niet van de grond te komen door gebrekkige interesse van bewoners in postcoderoos project.*
  - *Nij Hlddum-Houw. 1 van 9 turbines voor bewoners in directe omgeving, projectpartner Gooyum Houw BV bestaat uit 70 lokale ondernemers en bedrijven en heeft 5 van de 9 turbines straks in eigendom.*
- Onder welke extra (die nog niet zijn genoemd in dit interview) voorwaarden/condities is de Vattenfall bereid uitvoering te geven aan deze ambitie/mee te werken?
- *Maatwerk per project. Geen doel op zich. Altijd ambitie en onder deel van een waaier aan in te zetten participatieve instrumenten.*
- Hoe ziet Vattenfall de rol van:
- De gemeente
    - *Gemeente heeft een verantwoordelijkheid op de opgave.*
    - *Ervoor zorgen dat zoveel mogelijk mensen mee kunnen doen*
    - *Ervoor zorgen dat de randvoorwaarden zo zijn dat het slaagt.*
      - *De gemeente kan bijvoorbeeld de plankosten volledig voorfinancieren, dat maakt het makkelijker om te delen.*
    - *Let op kennis en kunde bij gemeenten.*
  - De provincie
    - *Zorgen voor gelijkwaardigheid/gelijk speelveld. Gemeenten ondersteunen.*
    - *Ervoor zorgen dat zoveel mogelijk mensen mee kunnen doen*
    - *Er moet altijd in grotere projecten een professionele organisatie staan om het project te managen (voorbeeld A16).*
    - *Het hele participatie verhaal naar voorbeeld A16 wordt daar heel goed opgepakt.*
    - *Belangrijke rol procesparticipatie, proces om te komen tot locatie en aanhaken belanghebbenden daarbij.*

- Wat mis je in dit interview/wat moet er nog in?

*Om onze professionele rol goed te kunnen vervullen is het van belang dat partijen beseffen dat het risicovol is en er wel marge moet blijven om deze professionele rol te blijven vervullen. 50% is heel veel. Er gaat veel tijd en geld zitten in ontzorgen van deze ambitie. Dat is niet onze rol maar de risico's kunnen wel afstralen op ons.*

*De risico's van eisen aan ambities:*

*Extra eisen al in de RES vanuit de omgeving kunnen haaks komen te staan op benodigde (en afgesproken) **kostenverlaging wind- en zonnestroom** (denk aan hoogtebeperkingen of vooraf vastgestelde – en niet getoetste – participatie-eisen).*

## Interview t.b.v. ambitie klimaatakkoord 50% lokaal eigendom

### Geïnterviewden:

Eneco

Geert Ardon en Corné Hopmans

### In het klimaatakkoord is o.a. de volgende tekst opgenomen:

“Om de projecten voor de bouw en exploitatie van hernieuwbaar op land in de energietransitie te laten slagen, gaan in gebieden met mogelijkheden en ambities voor hernieuwbare opwekking, de omgeving en marktpartijen gelijkwaardig samenwerken in de ontwikkeling, bouw en exploitatie. Dit vertaalt zich in een evenwichtige eigendomsverdeling in een gebied waarbij gestreefd wordt naar 50% eigendom van de productie van de lokale omgeving (burgers en bedrijven). Het streven voor de eigendomsverhouding is een algemeen streven voor 2030. Er is lokaal ruimte om hier vanwege lokale project-gerelateerde redenen van af te wijken. Hierbij wordt ook in acht genomen de bijzondere positie van de waterschappen die zowel lokale ontwikkelaar zijn als decentrale overheid met een verduurzamingsopgave van hun eigen bedrijfsprocessen.”

#### - Hoe kijkt Eneco aan tegen deze ambitie?

- *Eneco gelooft dat er voldoende draagvlak is voor de ruimtelijke inpassing van meer duurzame bronnen als mensen in de omgeving ook profiteren van de financiële voordelen van deze projecten en dus op de één of andere manier kunnen participeren. Dat sluit aan bij de afspraak in het akkoord om ernaar te streven dat de omgeving 50% eigenaar wordt in nieuwe zonne- en windparken.*
- *Het streven naar 50% eigenaarschap voor de omgeving past bij de werkwijze van Eneco. Het is geen doel op zich want we willen een bijdrage leveren aan de energietransitie, samen met de stakeholders in de omgeving waar deze transitie plaatsvindt. Wij geloven dat een goede relatie met onze omgeving (onze burens) zorgt voor wederzijds vertrouwen en betere resultaten. Het bouwen aan duurzame relaties gaat hand in hand met het bouwen van duurzame installaties. Daarom betrekken we de mensen die wonen of werken in de omgeving waar wij actief zijn in een vroeg stadium. Zo maken we er samen een maatwerkproject van met nieuwe impulsen die door zoveel mogelijk betrokkenen als winst worden beoordeeld.*
- *Dit proces verdient tijd en aandacht en is het enige pad die we moeten willen bewandelen om met elkaar op een authentieke wijze om te schakelen naar duurzame energie.*
- *Eneco heeft de hoogste scores behaald voor haar werkwijze op het gebied van strategisch omgevingsmanagement met betrekking tot het inpassen van windparken op land (participatie, draagvlak) volgens onafhankelijk onderzoek van het bureau Bosch & Van Rijn.*  
[http://www.greenpeace.nl/Global/nederland/2014/Persberichten/Rapport%20Evaluatie%20Gedragscode%20\(definitieve%20versie\).pdf](http://www.greenpeace.nl/Global/nederland/2014/Persberichten/Rapport%20Evaluatie%20Gedragscode%20(definitieve%20versie).pdf)
- *Eneco biedt consumentenproposities - Crowdfunding, Postcoderoos, Stukje Zon, Windopbrengst - die ingezet kunnen worden om de lokale omgeving bij duurzame energieprojecten te betrekken, in lijn met 50% lokaal eigendom uit het Klimaatakkoord. Een aantal nieuwe proposities worden op dit moment uitgewerkt.*
- *Een duidelijke missie wordt niet in een organisatie alleen in de top bedacht, maar komt tot stand door dialoog en interactie door alle lagen van een*

organisatie heen. Dat is niet anders als het om een lokale missie voor duurzame energie gaat. Een duidelijke gezamenlijk gemaakt en gedragen missie voor een duurzaam lokaal plan motiveert, geeft focus en verbindt mensen.

- Relevant is ook de harde kant te benoemen; dat er organisatorische wijzigingen doorgevoerd moeten worden (beleid), budgetten en manuren voor vrijgemaakt moeten zijn (budget en mensen), het een gedragen aanpak is (merk en mensen) en waar processen op aangepast zijn (systematiek en borging). Benut de dialogen die met de stakeholders gevoerd worden evenals de praktijkervaring die we met elkaar opdoen om weer tegen de bedrijfsprocessen aan te houden zodat die organisch mee kunnen groeien. Organisatorische wijzigingen en verandering van houding en gedrag (cultuur) is aan een organisatie zelf om te realiseren. In 2013 is Eneco gestart met de eerste stappen van dit proces, een jaar later is het Community Engagement beleid geïmplementeerd.
- Wie is 'de lokale omgeving'?
  - De lokale omgeving betreft alle partijen die een belang hebben in het gebied. We maken daarbij een onderscheid tussen direct en indirect belanghebbenden gebaseerd op het soort installatie, de reikwijdte van de impact van de installatie op de omgeving en de kansen die de locatie en installatie biedt.
  - Dat is maatwerk per project. Erg afhankelijk van de lokale omstandigheden.
- Kan risicodragend ondernemerschap van bewoners gevraagd worden?
  - Dat vinden we wel een lastige. Grote projecten ontwikkelen is risicovol. Sommige ontwikkelingen worden nooit een project. Moeten bewoners dat risico lopen?
  - Op zich kunnen bewoners best risico dragen, maar ze moeten wel weten welk risico ze lopen.
  - Omwonenden denken sneller in lusten en niet in risico's. Eneco wil geen situatie creëren dat particulieren te veel risico lopen.
  - De vraag is wel hoe 'gelijkwaardig' ontwikkelaar-schap verlangd wordt/georganiseerd wordt en kan zijn?
  - Wij hebben in onze menukaart mogelijkheden voor omwonenden. We hebben producten met een laag en wat hoger risicoprofiel, waar dan ook weer een lager of hoger rendement tegenover staat.

*Aanvullende opmerking/vraag: Hoe lokaal zijn coöperatieve projectontwikkelaars? Leg je daarmee geen filter tussen lokaal en het project?*

*Lokale projectontwikkelaars zijn lokaal als hun roots in de directe omgeving van het te ontwikkelen project liggen. Deze Coöperaties kennen hun omgeving en weten deels wat de lokale behoefte is op het gebied van participeren. Echter vertegenwoordigd een lokale Coöperatie niet de hele omgeving en vertegenwoordigt zij niet alle belangen. Om deze reden is het noodzakelijke met zoveel mogelijk belanghebbenden in dialoog te gaan. Alleen op deze wijze is het mogelijk zoveel mogelijk belangen mee te nemen vanaf de start van een projectontwikkeling samen met de lokale coöperatie.*

- Moet lokale participatie verplicht gesteld worden (afdwingbaar worden) net als in Denemarken?

- *Het is wel van belang dat er een gelijk speelveld is.*
- *Het moet wel goed geregeld zijn anders werkt het niet.*
- *De manier waarop dat het geregeld wordt moet dan ook duidelijk zijn.*
- *Het moet wel uit de businesscase komen, anders gaat het hem niet worden. Wij kunnen niet inschatten of het lukt om projecten nog te organiseren als er een absoluut % in lokaal eigendom moet komen.*

*Het blijft dan voor ons ook wel de vraag of je hiermee je ambitie, lokaal draagvlak, realiseert. Afdwingen staat niet garant voor succes. Het streven naar maximale participatie middels aantoonbare inspanningsverplichting is een passendere eis. Lokale participatie doe je samen met de omgeving waarbij een opgelegd eindresultaat niet een drempel opwerpt om tot een voor zoveel mogelijk partijen acceptabel project te komen.*

- Draagt lokaal eigendom bij aan groter draagvlak volgens de geïnterviewde?

- *Wat is groter draagvlak? Er zijn altijd voor- en tegenstanders. Het draagt waarschijnlijk wel iets bij maar het is niet zo dat je het dan geregeld hebt? Zie ook de opmerking over doel en middel. Is lokaal eigendom een middel of een doel op zich? Lokaal eigendom kan bijdrage aan een meer geaccepteerd project door de omgeving. Net zo belangrijk is procesparticipatie, het een kan niet zonder het ander. Het komen tot een geaccepteerd project voor zoveel mogelijk partijen vraagt om meer dan lokaal eigendom.*

- Hoe kan dit (lokaal eigendom) dan het beste georganiseerd worden?

- *Het moet professioneel georganiseerd worden/professionele wederpartij.*
- *Neem WP Krammer of A16 model als voorbeeld.*
- *Zijn ze een stille partner of zitten ze op de bestuurdersstoel? Dat laatste is in de ervaring lastig als het niet professioneel/zakelijk georganiseerd is.*
- *Zie ook opmerkingen over risico. Er is een groot afbreukrisico als er geen gelijkwaardigheid is.*

*Hier is geen standaardantwoord op te geven. Komen tot lokaal eigendom is een zorgvuldig proces met omgeving, samen creëer je een maatwerkformule voor het project. Een succesvol voorbeeld is Zonnepark Ameland; <https://www.eneco.nl/over-ons/projecten/zonnepark-ameland/>.*

- Wat organiseert de geïnterviewde nu al aan lokale participatie in relatie tot de ambitie (lokaal eigendom)? Wat zijn de ervaringen hiermee?

- *Windontwikkeling Culemborg, sociaal verdelen van de grondvergoeding over omwonenden en grondeigenaren in het plangebied.*
- *Zonnepark Ameland. Het zonnepark is een initiatief van de Gemeente Ameland, de Amelander Energie Coöperatie (AEC) en Eneco. Om zo'n project van de grond te krijgen is het essentieel om lokaal samen te werken en samen te investeren. Niet alleen de gemeente Ameland en Eneco, maar ook bewoners en bedrijven betaalden via AEC mee aan het park. Via AEC is er voor Amelanders en eigenaren van recreatiewoningen een mogelijkheid gecreëerd om via een obligatielening te participeren in het zonnepark.*

- *Windpark Nieuwe Waterweg, omwonenden kunnen profiteren van de komst van het windpark en met Eneco WindOpbrengst mee investeren in windenergie.*
- Onder welke extra voorwaarden/condities is Eneco bereid uitvoering te geven aan deze ambitie/mee te werken?
  - *Het uitvoering geven aan de ambitie 50% lokaal eigendom sluit aan bij Eneco haar eigen ambitie. Omdat projecten realiseren in de omgeving mede alleen op deze wijze kan.*
- Hoe ziet Eneco de rol van:
  - De gemeente
    - *Neem de omgeving mee, breng nut & noodzaak onder de aandacht, deel je gestelde doelen, nodig uit om samen hieraan invulling te geven. De gemeente kent de omgeving, het is de vertegenwoordiging van de burger. Ze kunnen verschillende functies vervullen, van regisseursfunctie tot facilitator.*
    - *We zien veel verschillen tussen de gemeenten in kennis, kunde en kassa. Kleinere gemeenten hebben vaak een uitdaging k zich op complexe projecten te organiseren.*
  - De provincie
    - *Richtlijn/kaders stellen – consistentie aanbrengen.*
    - *Voor sommige gemeenten een achtervang zijn.*
- Wat mis je in dit interview/wat moet er nog in?

*Sterke voorkeur om te komen tot een gelijk speelveld en manier van aanpak. Gelet op de verschillen per gemeente is dit van belang. Wij kunnen het ons niet permitteren als landelijke partij om per gemeente anders te moeten werken. Wij worden daarop afgerekend. Transparantie, consistentie en een onderbouwd beleid met kaders zorgen voor een goede start van gemeente en initiatiefnemer bij het ontwikkelen van projecten. De initiatiefnemer weet waarmee hij akkoord gaat, of niet, en kan op basis hiervan, samen met de gemeente en andere belanghebbenden, een maatwerkproject ontwikkelen.*

*We hebben een grote opgave te realiseren, iedereen is op dit moment zoekende. Laat het zeker niet los dat wordt een chaos.*

## Interview t.b.v. ambitie klimaatakkoord 50% lokaal eigendom

### **Geïnterviewde:**

Dhr. Gerard Bruijniks - Wethouder gemeente Loon op Zand - Bestuurlijk afgevaardigde REKS regio Hart van Brabant

### **In het klimaatakkoord is o.a. de volgende tekst opgenomen:**

“Om de projecten voor de bouw en exploitatie van hernieuwbaar op land in de energietransitie te laten slagen, gaan in gebieden met mogelijkheden en ambities voor hernieuwbare opwekking, de omgeving en marktpartijen gelijkwaardig samenwerken in de ontwikkeling, bouw en exploitatie. Dit vertaalt zich in een evenwichtige eigendomsverdeling in een gebied waarbij gestreefd wordt naar 50% eigendom van de productie van de lokale omgeving (burgers en bedrijven). Het streven voor de eigendomsverhouding is een algemeen streven voor 2030. Er is lokaal ruimte om hier vanwege lokale project-gerelateerde redenen van af te wijken. Hierbij wordt ook in acht genomen de bijzondere positie van de waterschappen die zowel lokale ontwikkelaar zijn als decentrale overheid met een verduurzamingsopgave van hun eigen bedrijfsprocessen.”

- Hoe kijkt u aan tegen deze ambitie?
  - *Mijn basishouding, zonder draagvlak creëer je geen energietransitie*
  - *Of dat nu 20-30-40-50% moet zijn dat is de vraag. Dat is maatwerk.*
  - *Ik vind Spinderwind een mooi voorbeeld. Daarmee bouwen we met elkaar de molens.*
  - *Ik zie echter ook de afwachtendheid van participanten. What's in it for me? Wanneer is dat duidelijk?*
  - *De participatie gaat veel breder dan alleen stroom leveren of alleen financieel participeren, meerwaarde is breder pallet aan mogelijkheden.*
  - *Ik zit wel eens met het opstartvraag, zie ook de rol van de overheid in de beginfase van Spinderwind. Wie start op?*
  
- Wie is 'de lokale omgeving'?
  - *Mijn regionale omgeving is heel Hart van Brabant, wij willen als 1 regio acteren. Dat zou de regio moeten zijn, maar bij het aanwijzen van locaties begint het spannend te worden.*
  - *Alle kaarten worden nu over elkaar gelegd, de zoekgebieden komen dan boven water. Er komt dan wel een (h)erkenning voor de mogelijkheden. We moeten dan op zoek naar de afbakening van de lokale omgeving.*
  - *Vanuit het bestuurlijke traject, (college en raad) krijg je in zo'n regio wel verdelingsvraag. Komen de lusten daar waar de grootschalige opwek staat of wordt dit regionaal opgepakt?*
  - *Het liefste gaan we met de dorpen/wijken/buurtten aan de slag om bottom-up het proces op te starten. Als je het top-down doet dan krijg je wellicht 25% van de samenleving mee maar 75% weerstand, zijn we wel in staat om de verbinding te maken tussen bottom-up en top-down?*
  - *Ik wil ook de juridische ruimte om initiatieven van bottom-up mogelijkheden te geven. Kan dat nog wel?*
  - *Ik zou wel een gereedschapskistje willen hebben om te versnellen. Procedures, participatie uitwerken, omgang met weerstand etc.*
  
- Kan risicodragend ondernemerschap van bewoners gevraagd worden?
  - *Ja (vragen kan) maar we moeten wel borgen dat iedereen mee kan doen.*

- *Als mensen geld willen investeren dan moet dat kunnen.*
  - *Leuke is dat mensen die samen investeren in het ene project vaak ook samen andere dingen opstarten.*
  - *De doelgroep die het al niet ruim heeft, kijkt vaak vooral naar het financiële aspect maar nog niet naar het maatschappelijke (nut en noodzaak duurzame energie). We moeten wel zorgen voor brede participatiemogelijkheden.*
- Moet lokale participatie verplicht gesteld worden (afdwingbaar worden) net als in Denemarken?
- *Ja er moet iets terug gaan vloeien naar de omgeving (zie hiervoor).*
  - *Het mag alleen niet blokkerend werken, we hebben wel een opgave te regelen.*
  - *Als de gemeenschap het niet kan/doet en de markt het niet regelt, moet de overheid dan positie nemen? Dat is een serieuze vraag voor mij. Het antwoord moeten we samen in de regio oppakken?*
- Draagt lokaal eigendom bij aan groter draagvlak volgens de geïnterviewde?
- *JA, 'het is van ons' helpt zeker.*
  - *De snelheid waarmee de initiatiefnemers de projecten kunnen opstarten is beperkt. Als we gaan versnellen kunnen/willen al die vrijwilligers wel mee?*
- Hoe kan dit (lokaal eigendom) dan het beste georganiseerd worden?
- *Dat is maatwerk, aan de hand van de REKS in de regio te organiseren. We moeten hier aandacht aan geven. Daarom doen de LEC's ook mee in de stuurgroep REKS.*
- Onder welke aanvullende voorwaarden/condities bent u bereid uitvoering te geven aan deze ambitie/mee te werken?
- *Zie hiervoor, ik zou wel dat gereedschapskistje om te kunnen versnellen willen.*
  - *Het moet voorwaarde om de omgeving te betrekken in de vroege start van een project.*
  - *Aandacht voor toekomstig bestendig organiseren, we hebben vertrouwen nodig op de lange termijn. Bedrijven die meedoen, moeten ook schone, intrinsiek gemotiveerde, bedrijven zijn. Het moet in de genen zitten (duurzaamheid) om duurzaam te acteren. Snelle winst halen is niet duurzaam.*
- Hoe ziet u de rol van:
- De gemeenten
    - *Je zou ambassadeurs moeten hebben om de filosofie/ideologie te vertalen. Bestuurlijk NL zou veel meer nut & noodzaak moeten durven adresseren.*
    - *We beleven het met de mond maar gaan we het ook echt doen? Dit wordt nog wel een uitdaging.*
  - De provincie
    - *Stimuleren, maar wel op een uniforme manier.*
    - *Borgen/zorgen voor een consistent beleid.*
    - *Ondersteunen bij het realiseren van de versnellers in de regio.*



- De LEC's
  - *Mooi compliment voor de coöperaties in onze regio over hoe ze Spinderwind georganiseerd hebben.*
  - *Ik vind het heel mooi dat die 11 coöperaties nu als geheel onderdeel zijn van de stuurgroep.*
  - *We moeten zorgen dat de balans tussen vrijwilligheid (koesteren) versus professionaliteit er blijft/komt, en daarmee ze helpen onafhankelijk te blijven.*
  - *De energie coöperaties willen graag pas met een volgend project starten als het lopende project is afgerond, dat in een goede volgorde. Dat bijt mogelijk met de druk en snelheid die in de transitie gevraagd wordt.*
- Het Waterschap
  - *Die zitten in de REKS, ik waardeer ze ontzettend in de stuurgroep. Het is soms wel een beetje een vreemde eend in de bijt, ik ben nieuwsgierig naar de rol die ze kunnen/willen vervullen.*
- Wat mist u in dit interview/wat moet er nog in?
  - *Het bedrijfsleven moet ook mee kunnen doen, ook de maatschappelijke omgeving zoals sportverenigingen.*
  - *Als de stalruimte op een goede manier verglast wordt kan dat bijdragen als onderdeel van het bedrijfsmodel (hulp bij schrale bedrijfsvoering). Daar zou wel een mooie win-win situatie kunnen liggen.*

## Interview t.b.v. ambitie klimaatakkoord 50% lokaal eigendom

### **Geïnterviewde:**

Mw. Greetje Bos - Wethouder gemeente Breda - bestuurlijk afgevaardigde stuurgroep RES West-Brabant

### **In het klimaatakkoord is o.a. de volgende tekst opgenomen:**

“Om de projecten voor de bouw en exploitatie van hernieuwbaar op land in de energietransitie te laten slagen, gaan in gebieden met mogelijkheden en ambities voor hernieuwbare opwekking, de omgeving en marktpartijen gelijkwaardig samenwerken in de ontwikkeling, bouw en exploitatie. Dit vertaalt zich in een evenwichtige eigendomsverdeling in een gebied waarbij gestreefd wordt naar 50% eigendom van de productie van de lokale omgeving (burgers en bedrijven). Het streven voor de eigendomsverhouding is een algemeen streven voor 2030. Er is lokaal ruimte om hier vanwege lokale project-gerelateerde redenen van af te wijken. Hierbij wordt ook in acht genomen de bijzondere positie van de waterschappen die zowel lokale ontwikkelaar zijn als decentrale overheid met een verduurzamingsopgave van hun eigen bedrijfsprocessen.”

#### - Hoe kijkt u aan tegen deze ambitie?

- *Als de ambitie ervan uitgaat dat inwoners uit zichzelf de 50% gaan (kunnen) doen dan is dit te ambitieus. Als je de mogelijkheid biedt dat de gemeenschap de uitdaging op kan pakken dan graag.*
- *Ik vind deze ambitie om te komen tot een evenwichtige verdeling in lokaal eigendom een ambitie die moet. Zonder goed eigenaarschap bij de gemeenschap zal draagvlak ver weg zijn. Als overheid blijf je wel een faciliterende rol spelen.*
- *Als je gaat wachten totdat de gemeenschap zelf deze ambitie invult dan kun je waarschijnlijk lang wachten. De vraag is dan ook of en hoe er een evenwichtige verdeling bij de inwoners tot stand komt, niet iedereen kan meedoen om uiteenlopende redenen. De overheid zal moeten helpen.*
- *Ik ben van mening dat we de waarom vraag (nut & noodzaak) gepasseerd zijn, dat moeten we ook duidelijk gaan maken. We gaan aan de slag en de inwoners kunnen meedoen (o.a. door deze ambitie) maar ik snap dat mensen in verschillend tempo tot inzicht kunnen komen.*
- *Ik ben voor een scheiding tussen net (gereguleerd) en productie (vrije markt), ook bij de warmtetransitie. Het is een utopie dat we in Nederland naar het Deense warmtemodel kunnen maar ik vind wel dat er eigenlijk altijd plaats mijn zijn voor lokaal initiatief. Daar moet ruimte voor zijn, dat moeten we afspreken en borgen met elkaar.*

#### - Wie is 'de lokale omgeving'?

- *Neem een voorbeeld aan de A16, je zult een normenkader moeten ontwikkelen maar dat doe je met elkaar in een gebied. Het is daarom mijns inziens ook maatwerk. Per project kan dit verschillend liggen.*
- *Het is van belang dat we dit ook regionaal goed afstemmen. Hoe ga je om met je burens? Gemeentegrenzen mogen geen grens zijn voor bewoners als je streeft naar een betere balans tussen lasten en lusten.*

- Kan risicodragend ondernemerschap van bewoners gevraagd worden?
  - *Ja dat kan gevraagd worden maar bewoners zijn geen ondernemers. De meeste bewoners zullen niet in staat zijn te denken en te handelen als een projectontwikkelaar. Daar moeten we een oplossing voor vinden.*
  - *De geloofwaardigheid van deze ambitie is ook van belang, je kunt wel iets opschrijven maar het doel, zo breed mogelijke participatie van de samenleving, gaat niet vanzelf, daar is ondersteuning nodig. Aandachtspunt is daarbij de risicoverdeling, zeker in de ontwikkelfase.*
  
- Moet lokale participatie verplicht gesteld worden (afdwingbaar worden) net als in Denemarken?
  - *Ja, de verplichting heeft in Denemarken de basis van het succes van de beweging van onderop gegarandeerd.*
    - *Twee belangrijke punten vanuit de boodschap 'er komt grootschalige opwek (deze boodschap is wel een randvoorwaarde)'*
      - *Omwonenden moeten mee kunnen denken waar ze het beste kunnen komen binnen een aangewezen gebied.*
      - *Een groot gedeelte van de lusten moet ook lokaal (evenwichtig) terecht komen.*
  - *Ik zie deze ambitie als een kans om een gezonde marktwerking te combineren met merkbare economische vooruitgang bij de individuele bewoners. Het is mijns inziens niet alleen het domein van (inter)nationale partijen maar we hebben de uitdagende kans om top-down met bottom-up te verbinden.*
  
- Draagt lokaal eigendom bij aan groter draagvlak volgens de geïnterviewde?
  - *Ja*
  
- Hoe kan dit (lokaal eigendom) dan het beste georganiseerd worden?
  - *Dat is een sterk uitvoerende vraag die zich (nog) in de praktijk moet bewijzen. Kijk naar andere voorbeelden, haal de best practices bij elkaar. Er is geen model te schrijven. Dat is maatwerk per project.*
  - *In elk gebied heb je maatwerk nodig. Daarom moeten we er wel voor zorgen dat bestaande kennis beschikbaar komt daar waar die nodig is.*
  
- Onder welke aanvullende voorwaarden/condities bent u bereid uitvoering te geven aan deze ambitie/mee te werken?
  - *Vanuit de RES moeten wij ervoor zorgen dat wat we bespreken op het huidige niveau ook bij de inwoners komt. Wij, de mensen die nu in de RES bezig zijn, hebben back-up nodig, iedereen moet dezelfde boodschap gaan vertellen, alle lagen moeten mee kunnen.*
  - *We hebben een eenduidige boodschap nodig. Raden, besturen en ambtelijk.*
  
- Hoe ziet u de rol van:
  - *De gemeenten*
    - *De gemeente staat als eerste aan de lat om de 2 zaken die ik noemde als zeer belangrijk (meedenken omgeving bij exacte locaties en lusten lokaal houden) te borgen en lokaal georganiseerd te krijgen. Via de*

*regio kan ondersteuning geboden worden aan gemeenten die zelf (nog) niet de kennis en kunde in huis hebben.*

- De provincie
    - *Ik denk dat die wel eens groter kan worden, juist omdat je in het huis van Thorbecke geen regio hebt kan de provincie helpen bij het tot werkelijkheid worden van deze ambitie.*
    - *Kijk ook goed naar taken en rollen, bijvoorbeeld zoals we de samenwerking vormgeven rond de A16. De provincie voert de regie in het ruimtelijke spoor, de gemeenten borgen de lokale participatie.*
  - De LEC's
    - *Die zijn superbelangrijk. We hebben met Bres en andere initiatieven goede partijen in huis. Dat zijn de ogen en oren in de steden en dorpen. Die doen veel. Die ontzorgen ons.*
  - Het Waterschap
    - *Ze hebben veel posities/plaatsen. Ik zie hen als bondgenoot in de energietransitie zeker in de warmtetransitie. De ontwikkeling van aquathermie gaat hard. Daar zit een extra reden voor bondgenootschap.*
- Wat mist u in dit interview/wat moet er nog in?
- *Dat het gewoon leuk is om te doen, dat het een geweldige uitdaging is dat we de mogelijkheden die zich aandienen voor het creëren van een nieuwe economie met 2 handen moeten aangrijpen.*

## Interview t.b.v. ambitie klimaatakkoord 50% lokaal eigendom

### **Geïnterviewde:**

BMF

Hanne van de Ven

### **In het klimaatakkoord is o.a. de volgende tekst opgenomen:**

“Om de projecten voor de bouw en exploitatie van hernieuwbaar op land in de energietransitie te laten slagen, gaan in gebieden met mogelijkheden en ambities voor hernieuwbare opwekking, de omgeving en marktpartijen gelijkwaardig samenwerken in de ontwikkeling, bouw en exploitatie. Dit vertaalt zich in een evenwichtige eigendomsverdeling in een gebied waarbij gestreefd wordt naar 50% eigendom van de productie van de lokale omgeving (burgers en bedrijven). Het streven voor de eigendomsverhouding is een algemeen streven voor 2030. Er is lokaal ruimte om hier vanwege lokale project-gerelateerde redenen van af te wijken. Hierbij wordt ook in acht genomen de bijzondere positie van de waterschappen die zowel lokale ontwikkelaar zijn als decentrale overheid met een verduurzamingsopgave van hun eigen bedrijfsprocessen.”

- Hoe kijkt men aan tegen deze ambitie?
  - *Onze rol vullen wij graag in als ondersteuning van nieuwe energieinitiatieven. Wij zijn voor Eerlijke verdeling lusten en lasten. We staan erachter. Anne: ik zie mijn Persoonlijke rol nu om ervoor te verzorgen dat het goed is verankerd in beleid in de RES (en gemeentelijk beleid). Zie handreiking zoals die onlangs is verstuurd.*
- Wie is ‘de lokale omgeving’?
  - *Lokale omwonenden, netbeheerder, bedrijven. Gemeente moet regie hebben.*
  - *De overheid mag iets regelen maar de buurt moet de regie (mee) kunnen pakken. Betere verdeling lusten en lasten.*
- Kan risicodragend ondernemerschap van bewoners gevraagd worden?
  - *Ja, naar mijn mening wel. We moeten wel experimenteren met inclusief organiseren.*
- Moet lokale participatie verplicht gesteld worden (afdwingbaar worden) net als in Denemarken?
  - *Er moet een regeling zijn om ervoor te zorgen dat de gemeenschap positie krijgt.*
- Draagt lokaal eigendom bij aan groter draagvlak volgens de geïnterviewde?
  - *Ja natuurlijk. Daar waar projecten in lokaal eigendom worden gerealiseerd daar krijg je makkelijker dingen voor elkaar.*
- Hoe kan lokaal eigendom dan het beste georganiseerd worden?
  - *Dat is heel afhankelijk van wat je wil bereiken/dat is lokaal maatwerk. Vorm volgt functie. Je moet goed nadenken hoe je toekomst bestendig organiseert.*
- Onder welke voorwaarden zijn jullie bereid mee te werken?
  - *Het vinden van deelnemers aan een windproject is niet onze rol. Wij ondersteunen buurtteams. Belang van de inwoners staat voorop. Of het project ‘goed’ is voor de burger dat vind ik een rol voor de gemeente/de buurt*

*zelf. De provincie zou een vorm van een rekenkamerfunctie kunnen bieden om projecten onafhankelijk te toetsen en te beoordelen.*

- Hoe ziet BMF de rol van:

- De gemeente
  - *Regie voeren tot het realiseren van 50% lokaal eigendom.*
  - *Zij moeten de vertegenwoordiger/belangenbehartiger zijn van alle inwoners.*
  - *Ze moeten streven naar maximale burgerparticipatie.*
  - *De gemeenteraad is het democratisch orgaan, die moet goed geïnformeerd zijn.*
- De provincie
  - *Ondersteunen van gemeenten/ zorgen dat kennis beschikbaar is.*
  - *Rekenkamer (beoordeling 50% casus).*
  - *Borgen/ondersteunen dat de lokale 50% gelijkwaardig georganiseerd kan worden.*
- Het waterschap
  - *Geen idee.*

- Wat moet er nog in?

- *Er is een servicepunt voor lokale initiatieven nodig waar ze terecht kunnen voor onafhankelijk advies. Neem een voorbeeld aan de 6 provincies waar dit al is geregeld. BMF wil zich graag inspannen om dit ook in Brabant voor elkaar te krijgen.*
- *Het is goed om het netwerk Brabant te verbinden zodat ervaringskennis ook sneller uitgewisseld kan worden.*

## Interview t.b.v. ambitie klimaatakkoord 50% lokaal eigendom

### **Geïnterviewde:**

Enpuls

Dhr. Henk Visser, directeur Enpuls B.V. ([www.enpuls.nl](http://www.enpuls.nl)) namens Enexis Groep lid stuurgroep RES Brabant.

### **In het klimaatakkoord is o.a. de volgende tekst opgenomen:**

“Om de projecten voor de bouw en exploitatie van hernieuwbaar op land in de energietransitie te laten slagen, gaan in gebieden met mogelijkheden en ambities voor hernieuwbare opwekking, de omgeving en marktpartijen gelijkwaardig samenwerken in de ontwikkeling, bouw en exploitatie. Dit vertaalt zich in een evenwichtige eigendomsverdeling in een gebied waarbij gestreefd wordt naar 50% eigendom van de productie van de lokale omgeving (burgers en bedrijven). Het streven voor de eigendomsverhouding is een algemeen streven voor 2030. Er is lokaal ruimte om hier vanwege lokale project-gerelateerde redenen van af te wijken. Hierbij wordt ook in acht genomen de bijzondere positie van de waterschappen die zowel lokale ontwikkelaar zijn als decentrale overheid met een verduurzamingsopgave van hun eigen bedrijfsprocessen.”

- Hoe kijkt u aan tegen deze ambitie?
  - *We zitten met zijn allen in de ET, dat betekent veel verandering, met meerdere vormen van decentrale opwek. De gedachte dat baten en hinder bij elkaar kunnen komen die steun ik helemaal.*
  - *Neem Groningen als voorbeeld: ‘Jullie het gas, wij de aardbevingen’ dat is niet goed. Lasten en lusten die moet je bij elkaar brengen.*
  - *Door de 50-50 kun je een mooie verhouding krijgen tussen lokaal de professionele ontwikkelaar.*
  
- Wie is ‘de lokale omgeving’?
  - *Iedereen die hinder ervaart van de ontwikkeling.*
  - *Compensatie is mijns inziens wat anders, dat is uit de hoogte. Spiegeltjes en kraaltjes. Gedeeld eigendom dat is mede in de ontwikkeling stappen. Dat is verantwoordelijkheid nemen voor de energietransitie.*
  - *Ik vind gedeeld eigendom daarom veel mooier dan een schadevergoeding. Dat is een aflat.*
  
- Kan risicodragend ondernemerschap van bewoners gevraagd worden?
  - *Zeker dan kan*
  - *Tegelijk mag het geen verplichting zijn.*
  - *Het gevaar is dat degenen die geld hebben mee kunnen doen en andere niet. Meedoen heeft ook iets moois.*
  - *Er zal iets geregeld moeten worden om te borgen dat het project in de ontwikkelfase, door gebrek aan deelname, niet tot participatie komt. In de vroege ontwikkelfase zal de omgeving nog niet staan te trappelen om mee te doen.*
  
- Moet lokale participatie verplicht gesteld worden (afdwingbaar worden) net als in Denemarken?
  - *Dat als de professionele partij een park ontwikkeld, dan lijkt mij een bepaalde vorm van verplichting prima.*
  - *Als burger mee moeten doen, dat mag niet verplicht worden.*

- *Het gaat om actieve betrokkenheid van inwoners en bedrijven een fonds dat zonder deze actieve betrokkenheid tot stand is gekomen, is volgens mij niet de bedoeling.*
- Draagt lokaal eigendom bij aan groter draagvlak volgens de geïnterviewde?
  - *Ik verwacht van wel omdat je mee kunt doen.*
  - *Groter draagvlak is wel nodig, als je ziet hoe nu projecten soms verlopen (Het kan volgens mij ook anders) dan is dat niet goed. Onze mensen moeten gewoon hun werk kunnen doen, nu is de sfeer soms erg grimmig. Wij zijn een gereguleerde netbeheerder, we sluiten iedereen aan die daar recht op heeft. Betrokkenheid door mede eigenaarschap van de omgeving kan mijns inziens bijdragen aan acceptatie en draagvlak. Voor de installatie zelf maar ook voor de energietransitie als geheel.*
  - *Mensen die thuis zonnepanelen hebben gaan veel bewuster om met energie en besparen ook graag. Volgens mij gebeurt dit ook bij lokaal eigendom van grootschalige opwek als windmolens en zonneparken.*
- Hoe kan dit (lokaal eigendom) dan het beste georganiseerd worden?
  - *Dat weet ik nog niet direct. Er zouden eigenlijk zo min mogelijk tussenschakels moeten zijn.*
  - *Zorgen dat iedereen, ook huishoudens met een smalle beurs, de kans krijgt om mee te doen.*
  - *Een lokale energie-coöperatie is niet altijd het juiste gremium om de verbinding te leggen tussen project en omgeving. Zie ook eerste antwoord op deze vraag. Er moeten eigenlijk zo weinig mogelijk filters tussen het project en de omgeving zitten.*
- Onder welke aanvullende voorwaarden/condities bent u bereid uitvoering te geven aan deze ambitie/mee te werken?
  - *De Enexis Groep heeft bij de uitvoering van deze ambitie geen speciale rol.*
  - *Wij ondersteunen de energietransitie. We zien ook de weerstand, daar krijgen we ook mee te maken. Ook onze mensen krijgen hiermee te maken. Zie ook hiervoor.*
- Hoe ziet u de rol van:
  - De gemeenten
    - *De hebben een sterke rol. De gemeente is natuurlijk de ultieme de partij om het belang van de burgers te behartigen.*
    - *De ontwikkelingen lokaal in goede banen leiden. Veel aandacht geven aan het hele proces, van vroege ontwikkeling tot nazorg.*
    - *Ze moeten een vorm van 'common practice' ontwikkelen, standaarden. Net als het aanleggen van een weg. Eerst een paar keer met een over gedimensioneerde aanpak, wellicht in regionaal verband te organiseren.*
  - De provincie
    - *Juist als het gaat over de opstart ondersteunen bij de over gedimensioneerde aanpak zoals hiervoor verwoord.*



- *Helpen om te komen tot die common practice.*
  - De LEC's
    - *Daar twijfel ik over. Als zij een goede vertegenwoordiging zijn van de omgeving dan kan dat.*
    - *Het gaat om betrokken en enthousiaste mensen. De rechtsvorm is daarbij ondergeschikt.*
  - Het Waterschap
    - *Voor mij zijn de Waterschappen een grondeigenaar zoals alle anderen. Verder weet ik het niet.*
    - *Zij zijn de eerste die dit moeten willen, van voor en door de burger, daar zijn ze voor.*
- Wat mist u in dit interview/wat moet er nog in?  
*Je hebt me niet gevraagd of dit leidt tot meer wind- en zonneparken. Komt hiermee meer duurzame energie tot ontwikkeling? Ik denk dat dit zo is/zeker kan zijn.*

## Interview t.b.v. ambitie klimaatakkoord 50% lokaal eigendom

### Geïnterviewde:

EFB

Jeroen Kok

### In het klimaatakkoord is o.a. de volgende tekst opgenomen:

“Om de projecten voor de bouw en exploitatie van hernieuwbaar op land in de energietransitie te laten slagen, gaan in gebieden met mogelijkheden en ambities voor hernieuwbare opwekking, de omgeving en marktpartijen gelijkwaardig samenwerken in de ontwikkeling, bouw en exploitatie. Dit vertaalt zich in een evenwichtige eigendomsverdeling in een gebied waarbij gestreefd wordt naar 50% eigendom van de productie van de lokale omgeving (burgers en bedrijven). Het streven voor de eigendomsverhouding is een algemeen streven voor 2030. Er is lokaal ruimte om hier vanwege lokale project-gerelateerde redenen van af te wijken. Hierbij wordt ook in acht genomen de bijzondere positie van de waterschappen die zowel lokale ontwikkelaar zijn als decentrale overheid met een verduurzamingsopgave van hun eigen bedrijfsprocessen.”

- Hoe kijkt EFB aan tegen deze ambitie?
  - o *Volledig mee eens, past bij de doelstelling van het EFB.*
  - o *Alles wat er speelt kan EFB leveren (benodigde ondersteuning)*
  - o *50% is mooi, dat brengt een project in balans.*
  - o *Projecten ontwikkelen is verder geen rocketscience. De kennis is ruim voldoende in de markt aanwezig.*
  
- Wie is ‘de lokale omgeving’?
  - o *Dat is niet aan ons, dat moet lokaal bekeken worden. Het is maatwerk.*
  - o *Je zou ernaar moeten streven om de revenuen zoveel als mogelijk lokaal naar te laten komen. Je wilt toe naar ‘de omgeving vraagt naar windmolens en zonneparken’.*
  - o *We moeten naar ‘ik vind het prima, en dan graag ook bij mij in de buurt’ in plaats van ‘ik vind het prima maar doe maar bij een ander’.*
  
- Kan risicodragend ondernemerschap van bewoners gevraagd worden?
  - o *In de basis ja, maar degenen die risicodragend investeren moeten wel weten wat ze doen en dat is niet altijd het geval. Daarbij speelt dat het merendeel van de revenuen ook terecht komen bij de mensen die risicodragend investeren. Wil je de revenuen breder terecht laten komen dan moet je het risicodragend investeren anders organiseren.*
  - o *Ook hier geldt, het is lokaal maatwerk. Wat wil men bereiken. Geld in een lokaal energiefonds laten werken om er meer van te maken (als hefboom in te zetten) is een vraag die steeds meer aan het energiefonds gesteld wordt. Dit vraagt expertise.*
  - o *Het is aan lokaal om aan te geven wat men wil bereiken met het geld in het fonds. EFB redeneert vanuit samen doen vanuit de vraag; wat wil je bereiken met dat geld?*
  - o *Dat moet je niet alleen volledig bij burgers en bedrijven laten omdat ze de risico's niet altijd overzien. De 50% ambitie klinkt voor de mensen als risicoloos. Men beseft niet wat het betekent om dit te organiseren en welk financieel risico men loopt.*

- Moet lokale participatie verplicht gesteld worden (afdwingbaar worden) net als in Denemarken?
  - *Nee, er is namelijk geen wettelijke verplichting nodig om de 50% te regelen. Zie A16 voorbeeld. Indien er geen behoefte is aan lokale participatie moet dat ook kunnen.*
  - *Echter, indien lokale participatie wenselijk is, moet dit wel geborgd kunnen worden, men moet als bevoegd gezag wel weten waar men mee bezig is. Niet beginnen met een bestemmingsplan zonder dat bijvoorbeeld de grondposities goed geregeld zijn.*
  - *Gemeenten moeten geïnformeerd worden over de mogelijkheden alvorens ruimtelijke besluitvorming plaatsvindt.*
  
- Draagt lokaal eigendom bij aan groter draagvlak volgens de geïnterviewde?
  - *Ik denk van wel, maar het (lokaal eigendom) is niet de enige manier om draagvlak/acceptatie te verkrijgen.*
  - *Er zijn ook andere vormen van lokale participatie die recht doen aan de ambitie, het blijft lokaal maatwerk.*
  
- Hoe kan dit (lokaal eigendom) dan het beste georganiseerd worden?
  - *Dat hangt ervan af. Is maatwerk per project.*
  - *Je moet wel tijdig aan de slag (dus vanaf het begin de omgeving meenemen)*
  - *De grondeigenaar zit op een sleutelpositie.*
  - *Je moet naar de samenleving. Wat is de lokale wens. Je kunt niet voor een ander bedenken wat leidt tot acceptatie.*
  - *De klassieke ontwikkelaar is in principe een overbodige partij. De kennis die zij in huis hebben is in te huren. Het EFB kan helpen een project tot ontwikkeling te brengen met Kennis – kunde – kassa.*
  
- Wat organiseert de geïnterviewde (in geval dat het een ontwikkelaar is) nu al aan lokale participatie in relatie tot de ambitie (lokaal eigendom)? Wat zijn de ervaringen hiermee?
  - *A16 – Spinderwind – Richelrijt*
  
- Onder welke voorwaarden/condities is de partij (in geval dat we spreken met een ontwikkelaar) bereid uitvoering te geven aan deze ambitie/mee te werken?
  - *EFB schrikt daar niet van, kunnen dat (Brabant breed 50%) prima met elkaar organiseren.*
  - *Ieder project is uniek – per gemeente zal er nagegaan moeten worden hoe dit te doen.*
  
- Hoe ziet EFB de rol van:
  - De gemeente
    - *Nagaan welke locatie op welke wijze draagvlak krijgt.*
    - *Zorgen voor goede planologische invulling (eventueel i.s.m. provincie).*
    - *Wensen en behoefte van omgeving borgen.*
    - *Borging 50% zit bij bevoegd gezag.*

- De provincie
    - *Informereren van gemeenten.*
      - *Actief kennis ontwikkelen en overdragen (bijvoorbeeld juridisch kader).*
    - *Toezien dat de realisatie van de 50% ambitie ook daadwerkelijk gebeurt of in ieder geval zorgvuldig is afgewogen hiervan af te zien).*
      - *Toetsing/advies in ruimtelijke en vergunningprocedures.*
    - *Financiering eigen vermogen (via EFB).*
  - Lokale energie-coöperaties
    - *Lokale bewoners initiatieven vervullen een cruciale rol (middel om lokale gemeenschap te verenigen en te vertegenwoordigen).*
    - *Hoeven zelf niet de ontwikkeling te doen.*
    - *Maatwerk – samen vinden we de juiste vorm.*
- Aanvullende opmerking:  
*EFB is prima uitgerust om de 50% ambitie te organiseren via maatwerk Brabant breed afhankelijk van de grootte van opgave en de hoeveelheid werk die dit oplevert zal er geïnvesteerd moeten worden in capaciteit.*

## Interview t.b.v. ambitie klimaatakkoord 50% lokaal eigendom

### **Geïnterviewde:**

Greenchoice

Jeroen Vanson, manager lokale energieprojecten.

Greenchoice werkt vanuit de strategie 'Duurzaam Dichtbij' samen met ruim 100 lokale energievoöperaties door heel Nederland. Jeroen geeft hierin leiding aan een team dat zich specifiek richt op de ondersteuning van die coöperaties en lokale energieprojecten.

Greenchoice wil dat we stoppen met praten over Klimaat maar concreet aan de slag gaan. Samen met lokale partijen willen wij de energietransitie versnellen met onze kennis, ervaring en middelen als duurzame energiedienstverlener.

### **In het klimaatakkoord is o.a. de volgende tekst opgenomen:**

"Om de projecten voor de bouw en exploitatie van hernieuwbaar op land in de energietransitie te laten slagen, gaan in gebieden met mogelijkheden en ambities voor hernieuwbare opwekking, de omgeving en marktpartijen gelijkwaardig samenwerken in de ontwikkeling, bouw en exploitatie. Dit vertaalt zich in een evenwichtige eigendomsverdeling in een gebied waarbij gestreefd wordt naar 50% eigendom van de productie van de lokale omgeving (burgers en bedrijven). Het streven voor de eigendomsverhouding is een algemeen streven voor 2030. Er is lokaal ruimte om hier vanwege lokale project-gerelateerde redenen van af te wijken. Hierbij wordt ook in acht genomen de bijzondere positie van de waterschappen die zowel lokale ontwikkelaar zijn als decentrale overheid met een verduurzamingsopgave van hun eigen bedrijfsprocessen."

- Hoe kijkt Greenchoice aan tegen deze ambitie?
  - o *De meeste projecten die we doen is nu sprake van 100% lokaal eigendom. We ondersteunen namelijk vooral postcoderoosprojecten waarbij de opwekinstallatie volledig in eigendom is van de coöperatie (of VvE) en haar leden.*
  - o *Voor ons is 100% dus eigenlijk de huidige standaard maar we zijn 'onwijs' blij met de ambitie voor 50% lokaal eigendom zodat het een landelijke standaard wordt (minimum). Dit schept duidelijkheid voor alle partijen en stelt een helder kader voor draagvlak.*
  - o *We kijken vervolgens in de praktijk altijd naar lokaal maatwerk.*
  
- Wie is 'de lokale omgeving'?
  - o *Ik zie de LEC's - coöperaties als een heel wezenlijke partij én er zijn meer partijen die kunnen vallen onder 'de lokale' omgeving.*
  - o *Dat is iedereen die zich 'daar' bevindt. Wie de lokale omgeving is, is maatwerk per project. Wij merken dat lokale energieprojecten steeds vaker een samenspel zijn van ondernemers, bewoners, overheid en Ngo's. Dit helpt enorm bij nog meer draagvlak voor de transitie naar Duurzaam Dichtbij.*
  
- Kan risicodragend ondernemerschap van bewoners gevraagd worden?
  - o *Ja, maar onder voorwaarden.*
  - o *Als je mij die vraag 2 jaar geleden had gevraagd had ik mogelijk nee gezegd, nu komen er steeds meer professionele besturen. Die zijn in staat om als ondernemers te acteren en naast de opbrengsten ook potentiële risico's te overzien.*
  - o *Besturen van coöperaties moeten beseffen dat als ze lusten willen hebben ook lasten moeten dragen. AFM is toezicht aan het intensiveren op coöperaties. Ik*

*zie coöperaties als ondernemingen. Als je voldoet aan de eisen van de AFM dan moet risicodragend ondernemen mogelijk zijn.*

- *De rol van een partij als Greenchoice is mede helpen risico's beheersbaar te krijgen. Dit doen we door coöperaties te wijzen op bijvoorbeeld AFM-regelgeving en hen te helpen met een 'standaard' voor het informatiememorandum. Daarnaast werken we met partners zoals HIERopgewekt aan kennisdeling en het verstevigen van het netwerk op het evenement HIERopgewekt waarvan we vanaf het begin hoofdsponsor zijn.*

*Ontwikkelfase – meer moeite mee*

*Exploitatiefase – minder moeite mee*

*Greenchoice heeft een revolverend fonds om het lokale initiatief door de ontwikkelfase te helpen. Hiermee zien we dat coöperaties niet hoeven te wachten tot de laatste deelnemer gevonden is maar het project al eerder kunnen realiseren. Een voorbeeld van hoe we de overgang naar meer duurzame stroom versnellen.*

- Moet lokale participatie verplicht gesteld worden (afdwingbaar worden) net als in Denemarken?
  - *Eigenaarschap zou vastgelegd kunnen worden in de wet. Dat zorgt ervoor dat niet de vraag óf, maar 'hoe' lokaal eigenaarschap standaard een onderdeel vormt van projectontwikkeling. Geografische afbakening van lokaal eigenaarschap (wie is lokaal) is van belang, liefst is dat de gemeentegrens.*
  - *Dit helpt ook een landelijke standaard te organiseren.*
  - *Het antwoord is dus ja.*
- Draagt lokaal eigendom bij aan groter draagvlak volgens de geïnterviewde?
  - *Onze ervaring is dat als je eigendom niet organiseert, dan manifesteren de tegenstanders zich meer dan de voorstanders. Er is altijd een deel van de gemeenschap tegen, een deel heeft geen mening en een ander deel is voorstander. Wij zien veel dat in projecten de voorstanders zich niet of pas in een laat stadium laten zien/horen. Door het organiseren van lokaal eigendom zien we dat we geen probleem hebben voldoende deelnemers te werven en we hebben daarmee ook gelijk ambassadeurs.*
  - *De stroom moet ergens vandaan komen, dan maar beter duurzaam en van de (kritische) mensen zelf.*
- Hoe kan dit (lokaal eigendom) dan het beste georganiseerd worden?
  - *Wij vinden dat het meer moet zijn dan een financieel product.*
  - *De regeling verlaagd tarief (postcoderoos) is wat ons betreft een goed voorbeeld (juridisch en economisch eigendom in de coöperatie). Daarnaast is een koppeling tussen het project en de afname van de lokale stroom & garanties van oorsprong (GVO's) van belang. Greenchoice maakt dit voor haar klanten al mogelijk via [www.greenchoice.nl/energiedichtbij](http://www.greenchoice.nl/energiedichtbij)*
  - *Zie ook het voorbeeld van de Buurtmolen LINK: [www.buurtmolen.nl](http://www.buurtmolen.nl)*

- *Zie ook zonnepark Welschap = 10% daarvan is financial lease vorm om ook mensen met een smalle beurs zonder investering vooraf mee te kunnen laten doen. LINK: [www.zonneparkwelschap.nl](http://www.zonneparkwelschap.nl)*
- *Alle huishoudens moeten de mogelijkheid hebben om mee te doen.*
- *We moeten dan ook proposities ontwikkelen om inclusief te kunnen organiseren. Greenchoice heeft hiervoor bijvoorbeeld een huurpropositie voor zonnepanelen ontwikkeld, een aanbod voor energiebesparing, een inlegvrije variant van de postcoderoos en ook de Postcoderoos voor Woningcorporaties.*

*Greenchoice wil door met de pilot energiebank. Prepaid energie werkt, het besef van het gebruik neemt gigantisch toe en dit project maakt bestrijding van 'energiearmoede' mogelijk.*

- Wat organiseert de geïnterviewde (in geval dat het een ontwikkelaar is) nu al aan lokale participatie in relatie tot de ambitie (lokaal eigendom)? Wat zijn de ervaringen hiermee?
  - *Lokale participatie vormt de basis van onze projecten en samenwerkingen. Zo realiseerden we met 15.000 klanten 10 coöperatieve windturbines met de Windcentrale, hebben we ruim 30 zonprojecten gerealiseerd met crowdfunding via onder meer ZonnepanelenDelen en ruim 150 lokale postcoderoosprojecten met onze partnercoöperaties. Enkele voorbeelden:*
  - *Zonnepark Welschap Eindhoven, Grootste postcoderoosproject van Nederland: <https://www.greenchoice.nl/nieuws/artikelen/welschap/>*
  - *ZonneWIJde Breda: <https://www.greenchoice.nl/nieuws/artikelen/interview-met-initiatiefnemer-van-zonnewijde-breda/>*
  - *Windpark Goede Buren – A16 Streepland: <https://www.greenchoice.nl/nieuws/artikelen/samenwerkingsverband-goede-buren-gaat-windmolenpark-streepland-ontwikkelen/>*
- Onder welke nog niet genoemde voorwaarden/condities is de partij (in geval dat we spreken met een ontwikkelaar) bereid uitvoering te geven aan deze ambitie/mee te werken?
  - *De governance, de organisatie moet goed op orde zijn (desnoods helpen we) in het belang van de leden (eindgebruikers van energie).*
  - *Kennis moet aanwezig zijn maar daarbij kunnen we ook helpen.*

*Voorts zien wij het juist als onze rol om de lokale omgeving te betrekken bij de energietransitie. Wij steunen deze ambitie dus van harte en hebben uitgebreide mogelijkheden om te ondersteunen als de lokale omgeving daar behoefte aan heeft. De taart voor duurzame projecten is namelijk groot genoeg. Het is aan de lokale omgeving om keuzes te maken. Wij ondersteunen graag maar dringen dit niet op.*

- Hoe ziet Greenchoice de rol van:
  - De gemeente
    - *Daar is nu de tijd aangebroken om wat meer daadkracht te tonen. Ik heb een tijdje de indruk gehad dat LEC's werk deden dat eigenlijk bij de gemeenten zou moeten liggen. Nu zien we dit samenkomen in*

*projecten waar de synergie tussen coöperaties, gemeenten, bedrijven en andere stakeholders duidelijk zichtbaar wordt en tot resultaten leidt!*

- *Het is nu het moment dat gemeenten een standpunt innemen. Duidelijk zijn over de 50% richtlijn, vastleggen in beleid.*
  - *Proactieve rol pakken in het begeleiden van het tot stand komen van de projecten 50% (er moet een aanspreekpunt binnen de gemeente zijn). Wellicht op RES-niveau regelen.*
  - *Ook FAQ richting bewoners.*
  - De provincie
    - *Overzicht houden en resultaten monitoren*
    - *Bewaken dat de doelstellingen gehaald worden*
    - *Proces-verbeteren – gemeenten helpen hun taak uit te voeren.*
  - Het waterschap
    - *De Energiefabriek hebben wij samen met de unie van Waterschappen opgezet. <https://www.efgf.nl/> De terreinen die Waterschappen hebben benutten om lokale energie te produceren.*
    - *Daar ligt een sleutelrol om locatie ter beschikking te stellen (en de 50% te borgen). Ik denk dat Waterschappen een positief imago hebben.*
  - LEC's
    - *De 500 energiecoöperaties in Nederland vormen wat ons betreft het kloppend hart van de energietransitie. Om echt te kunnen versnellen is van belang dat deze initiatieven zich kunnen richten op goede nieuwe projecten (zie opmerking over governance – leden belang?) en niet op administratieve rompslomp.*
- Wat mis je in dit interview/wat moet er nog in?  
*Ik wil ervoor pleiten dat we de beweging niet klein houden maar dat we de energietransitie serieus oppakken en de 50% daarvoor benutten. Beschouw lokaal niet als 'klein' maar als dé manier om de energietransitie te democratiseren. (Zie opmerking over stroom/governance).*



## Interview t.b.v. ambitie klimaatakkoord 50% lokaal eigendom

### **Geïnterviewde:**

Coöperatie burgwindpark de Spinder.

Jos Römgens, voorzitter coöperatie burgwindpark de Spinder.

### **In het klimaatakkoord is o.a. de volgende tekst opgenomen:**

“Om de projecten voor de bouw en exploitatie van hernieuwbaar op land in de energietransitie te laten slagen, gaan in gebieden met mogelijkheden en ambities voor hernieuwbare opwekking, de omgeving en marktpartijen gelijkwaardig samenwerken in de ontwikkeling, bouw en exploitatie. Dit vertaalt zich in een evenwichtige eigendomsverdeling in een gebied waarbij gestreefd wordt naar 50% eigendom van de productie van de lokale omgeving (burgers en bedrijven). Het streven voor de eigendomsverhouding is een algemeen streven voor 2030. Er is lokaal ruimte om hier vanwege lokale project-gerelateerde redenen van af te wijken. Hierbij wordt ook in acht genomen de bijzondere positie van de waterschappen die zowel lokale ontwikkelaar zijn als decentrale overheid met een verduurzamingsopgave van hun eigen bedrijfsprocessen.”

#### - Hoe kijkt u aan tegen deze ambitie?

- *Burgerwindpark de Spinder voldoet aan alle voorwaarden. 50% is eigendom van 700 inwoners in Hart van Brabant, tevens lid van LEC's. We nemen een gelijkwaardige positie bij de besluitvorming over ontwikkeling en exploitatie van het windmolenpark.*
- *Dit zijn geen liefdadigheidsprojecten, het is zijn gewoon ondernemersactiviteiten.*
- *Als je in een onderneming minder dan 50% hebt dan trek je aan het kortste eind. 50% betekent gelijkwaardig optrekken, risico dragen en investeren. En natuurlijk ook 50 % meeprofiteren van de opbrengsten.*
- *Gelijkwaardigheid betekent ook vanaf de ontwikkelingsfase meedoen en mee- (kunnen) ontwikkelen.*
- *Energie coöperaties kunnen aan tafel zitten als kritische aandeelhouder.*

*Opmerking: gelijkwaardigheid gaat wat mij betreft boven het absolute 50%. Als we met 3 ondernemers ondernemen, is het 1/3 – 1/3 – 1/3.*

#### - Wie is 'de lokale omgeving'?

- *We moeten de vraag stellen, waarom doen we dit? Het gaat niet om een financieel product op de markt te zetten. Het gaat om invloed hebben op de wijze waarop de energietransitie in je omgeving wordt geconcretiseerd. Grootschalige projecten hebben bijna altijd invloed op de omgeving. Dan is maatschappelijke betrokkenheid belangrijk/cruciaal om niet alleen de negatieve consequenties te dragen, maar ook de voordelen.*
- *Als er gecommuniceerd moet worden met de omgeving – inwoners en ondernemingen, dan doen we dat als coöperaties het liefste zelf, niet de ontwikkelaar. Het realiseren van draagvlak werkt beter als burgers zelf communiceren.*
- *Als coöperatie een gelijkwaardige partner zijn vraagt ook dat waar kunnen maken. Je moet wel een achterban hebben.*
- *Het kan zijn dat het project zo groot - qua impact en investering - is dat je over gemeentegrenzen heen kijkt als het gaat om het betrekken van inwoners en ondernemingen*

- *Met windmolens moet je wellicht regionaal denken. De gedachte in deze regio is (in Spinderwind verband) dat 'delen' en samenwerken in de regio extra krachtig is. Dat moet wel groeien.*
- Kan risicodragend ondernemerschap van bewoners gevraagd worden?
  - *Als je instapt dan zit daar een zeker risico aan. Je moet wel heel goed met elkaar de discussie voeren 'welke risico's wil je inwoners laten lopen?'*
  - *Het is ondernemen, wil je revenuen ontvangen dan moet je ook risicodragend willen investeren.*
  - *Tijdens de ontwikkelingsfase is het risico heel hoog. Dat willen wij niet rechtstreeks bij burgers neerleggen. Dat nemen wij als coöperaties. Als 11 coöperaties hebben wij op verschillende manieren ons kapitaal ingebracht.*
  - *Zorg dat je aan de regels voldoet. Helder communiceren over de risico's, juist voor coöperaties is dat extra belangrijk, misschien nog wel belangrijker dan bij commerciële activiteiten.*
- Moet lokale participatie verplicht gesteld worden (afdwingbaar worden) net als in Denemarken?
  - *In principe vind ik als je zegt 'gelijkwaardige participatie is het mooiste waar je kunt komen'. De vraag is wel, 'kun je dit bij elk of alle komende project realiseren?'. Over verplicht stellen van 50% heb ik dus mijn twijfels. Het moet wel realiseerbaar zijn. Maar ook al kan 50% niet in elk project gerealiseerd worden, dan blijft het principe van verplichte betrokkenheid van de omgeving m.i. als principe overeind staan. Die betrokkenheid moet dan op andere manieren gerealiseerd worden (bijv. Door vorming van maatschappelijk fonds dat gevuld wordt uit de revenuen van grootschalig project).*
  - *Maatschappelijk betrokkenheid is dus mijns inziens meer dan het organiseren van een dialoog met de omgeving in de ontwikkelingsfase.*
  - *Let op dat er wel gelijkwaardig invloed is in de ontwikkelingsfase waarin over de vorm van betrokkenheid van de omgeving afspraken moeten worden gemaakt. Indien je in deze fase geen afspraken maakt over de betrokkenheid dat heb je het nakijken zodra vergunning en subsidie zijn toegekend (zie onze ervaringen met molens langs A58).*
- Draagt lokaal eigendom bij aan groter draagvlak volgens de geïnterviewde?
  - *Ja, in de basis.*
  - *Er zijn ook alternatieven te bedenken/te organiseren die ook draagvlak kunnen organiseren zonder 50% lokaal eigendom. De opgave is dermate groot we zullen zeer flexibel moeten zijn.*
- Hoe kan dit (lokaal eigendom) dan het beste georganiseerd worden?
  - *Dat moeten we regionaal opzetten. Ook LEC's moeten regionaal gaan samenwerken. Lokale LEC's trekken dat nooit alleen.*
  - *Met een lokaal ontwikkelfonds en goede samenwerking kunnen we ver komen.*

- *We moeten er wel voor zorgen dat iedereen mee kan doen. We hebben het nu meestal over de particuliere eigenaar met geld. Hoe betrekken we huurders en bewoners met een smalle beurs?*
- *Maatschappelijk draagvlak is wel cruciaal.*
- Onder welke voorwaarden/condities is Spinderwind bereid uitvoering te geven aan deze ambitie/mee te werken?
  - *De coöperatie Burgerwindpark de Spinder heeft als enige opdracht het ontwikkelen en exploiteren van windpark de Spinder. De betrokken 11 lokale energie coöperaties die lid zijn van de coöperatie Burgerwindpark, willen wel samenwerken om andere grootschalige projecten te realiseren. Daar worden nu al stappen in genomen o.m. grootschalige zonneweides in de regio. Cruciaal voor de coöperaties is daarbij: tijdige betrokkenheid bij de ontwikkeling van het project en als serieuze gelijkwaardige partner een rol krijgen.*
  - *Een aandachtspunt hierbij is nog de facilitering van de inzet van de coöperaties. Uiteindelijk moeten die gedekt worden uit de revenuen van een project, maar bij de ontwikkeling gaan de kosten voor de baten. Hiervoor moeten goed oplossingen worden gevonden.*
- Hoe ziet de rol van:
  - De gemeente
    - *De gemeenten maken een visie/kader en stellen daarmee een kader om de 50% lokaal eigendom te realiseren.*
    - *Borgen van de ambitie. Maar let op, kleine gemeenten trekken deze opgave niet.*
    - *Ook zelf ambitieus worden om de gestelde doelen te bereiken en daar uitvoering aan geven.*
    - *Lokale coöperaties als partner betrekken bij de ontwikkeling en uitvoering van het beleid.*
  - De provincie
    - *Noch bij Spinderwind, noch hier in Hilvarenbeek zijn we de provincie tegengekomen.*
    - *Ondersteunen/faciliteren bij het borgen van de ambitie*
    - *Het moet lokaal/regionaal geregeld worden. Ik constateer nu dat in de HvB regio de gemeenten goed samenwerken, de rol van de provincie kan faciliterend zijn.*
    - *Kleine gemeenten moeten geholpen worden. Gemeenten hebben niet altijd de capaciteit en kennis niet in huis.*
  - De LEC's
    - *Als LEC sta je voor de belangen en betrokkenheid van de inwoners en lokale ondernemingen bij de ET. Dat is een belangrijke taak van LEC's.*
    - *Belangen van bewoners behartigen bij gemeente en bij lokale initiatieven. Die rol moet groeien. Maar ook werken aan bewustwording onder de inwoners en lokale ondernemingen voor wat betreft de opgave en de eigen mogelijkheden zijn noodzakelijk.*

- *Maatschappelijk draagvlak begint bij je eigen organisatie. Je moet de interne organisatie wel op orde hebben (goede informatie en communicatie, transparantie en invloed op besluitvorming).*
  - *Effectieve uitvoering van projecten is professioneel werk, dat kan regionaal ook goed georganiseerd worden.*
- Wat mis je in dit interview/wat moet er nog in?  
*Je moet je eigen zaakjes op orde hebben. Dat vraagt hard werken per lokaal initiatief. Pas als dit gelukt is kun je inhoud geven aan de maatschappelijke betrokkenheid. Zorg dat je governance in orde is. Het vinden van de balans tussen vrijwilligheid en professionaliteit.*

## Interview t.b.v. ambitie klimaatakkoord 50% lokaal eigendom

### **Geïnterviewde:**

Odura

Adviesbureau energietransitie en ontwikkelt eigen energieprojecten.

Michel Suijkerbuijk

Inwoner Roosendaal en ontwikkelt daar ook 2 zonneparken met zoveel mogelijk

maatschappelijke meerwaarde (zie eventueel [www.zonneweihoek.nl](http://www.zonneweihoek.nl) en

[www.zonneparkdemelkbussen.nl](http://www.zonneparkdemelkbussen.nl) . Ook elders in westelijk West-Brabant actief zoals in

Bergen op Zoom. Contactgegevens: M: 06 2953 4305, E: [michel.suijkerbuijk@odura.nl](mailto:michel.suijkerbuijk@odura.nl), U:

[www.odura.nl](http://www.odura.nl).

### **In het klimaatakkoord is o.a. de volgende tekst opgenomen:**

“Om de projecten voor de bouw en exploitatie van hernieuwbaar op land in de energietransitie te laten slagen, gaan in gebieden met mogelijkheden en ambities voor hernieuwbare opwekking, de omgeving en marktpartijen gelijkwaardig samenwerken in de ontwikkeling, bouw en exploitatie. Dit vertaalt zich in een evenwichtige eigendomsverdeling in een gebied waarbij gestreefd wordt naar 50% eigendom van de productie van de lokale omgeving (burgers en bedrijven). Het streven voor de eigendomsverhouding is een algemeen streven voor 2030. Er is lokaal ruimte om hier vanwege lokale project-gerelateerde redenen van af te wijken. Hierbij wordt ook in acht genomen de bijzondere positie van de waterschappen die zowel lokale ontwikkelaar zijn als decentrale overheid met een verduurzamingsopgave van hun eigen bedrijfsprocessen.”

- Hoe kijkt u aan tegen deze ambitie?
  - *Interessante ambitie, ik vraag me af hoe het tot stand is gekomen. Lokaal eigendom is niet zalig makend, het gaat vooral om lokale meerwaarde.*
  - *Misschien zijn er nog wel meer dingen belangrijker dan dit (denk aan borging van voldoende lokale meerwaarde, bv. door middel van een menukaart met minimumeis).*
  - *Lokaal eigendom wil niet per se zeggen dat de lusten evenwichtig verdeeld lokaal terecht komen.*
  - *Maatschappelijke meerwaarde kun je op heel veel manieren invullen, dat is wat mij betreft lokaal maatwerk.*
  - *Er moet wel een gelijk speelveld komen.*
  
- Wie is 'de lokale omgeving'?
  - *Daar ben ik ook benieuwd naar. De term lokaal eigendom, wat is dat? Wie bepaalt dat?*
  - *In mijn ogen is het dat lusten en lasten goed verdeeld worden, maar wie beoordeelt dat? Dat is dus ook weer maatwerk per project.*
  - *In mijn eigen ervaring is het de projectontwikkelaar (samen met de grondeigenaar) die de keuzes (kan) maken. Er zijn in westelijk West-Brabant nog weinig professionele energie-coöperaties.*
  - *De gemeente zijn heel veel welwillende mensen, die doen dit over het algemeen naast hun basistaak. Vraag is of ze de capaciteit hebben om zich hierop te organiseren.*

- Kan risicodragend ondernemerschap van bewoners gevraagd worden?
  - *Je kunt het vragen, maar het is heel moeilijk. Ik ken weinig bewoners die vooraf zomaar een paar €100duizend risicovol willen investeren. Dan moet je wel professionele clubs hebben die dit ondersteunen. Het risico is best groot.*
  - *Het risico lokaal wegleggen is heel moeilijk (kennis, kunde).*
  - *Een ontwikkelfonds is in theorie een goed idee. Het is wel belangrijk om het lokaal te organiseren; 'iets van buiten' is de vraag of dat werkt.*
  - *Voordeel lokaal laten landen is veel makkelijker mogelijk dan door het risico ook daadwerkelijk lokaal te leggen.*
  
- Moet lokale participatie verplicht gesteld worden (afdwingbaar worden) net als in Denemarken?
  - *Ik vind het op zich niet zo'n gekke gedachte. Er moet dan wel een vangnet bij georganiseerd worden.*
  - *Denk wel aan een gelijk speelveld.*
  - *Waarbij lokaal eigendom als voorwaarde het wel onnodig complex maakt. Meerwaarde is ook anders te realiseren.*
  - *Wellicht kunnen we een vorm van menukaart maken/ bedenken.*
  
- Draagt lokaal eigendom bij aan groter draagvlak volgens de geïnterviewde?
  - *Als je het goed doet wel, maar hangt erg af van de doelstelling.*
  - *Dat hangt ook af van het vroegtijdige proces met de omgeving.*
  - *Als het evenwichtig is verdeeld, dan denk ik het wel.*
  
- Hoe kan dit (lokaal eigendom) dan het beste georganiseerd worden?
  - *Een goede opvolger van de postcoderoosregeling kan daarbij helpen.*
  - *Het is nodig om een evenwichtige verdeling te krijgen. Het risico is aanwezig dat vooral rijke mensen profiteren.*
  - *Lokaal eigendom (financieel) is zeker geen garantie voor een goede verdeling, dat is bij de postcoderoos goed geregeld onder de deelnemers.*
  
- Onder welke aanvullende voorwaarden/condities bent u bereid uitvoering te geven aan deze ambitie/mee te werken?
  - *Ik ben er dagelijks mee bezig, ik wil het graag breder trekken dan lokaal economisch eigendom.*
  
- Hoe ziet u de rol van:
  - De gemeenten
    - *In de visie van de gemeente daar moet de uitwerking van de meerwaarde goed geplaatst worden.*
    - *Ik zou het veel waard vinden dat ze ook gaan coördineren. Niet alleen vergunningen verlenen. Ook in de uitwerking van de meerwaarde clause.*
  - De provincie
    - *Kritisch zijn op de uitwerking van de meerwaarde clause*
    - *Het helpen uitwerken van die clause kan helpen.*

- De LEC's
  - *Die zijn, mits enigszins professioneel, uitermate geschikt om samen met de ontwikkelaar de meerwaarde in te vullen.*
  - *In theorie kan het dat er vanuit landelijke samenwerking ondersteuning komt. De vraag is of dat in de praktijk werkt.*
  - *Ik acteer op het snijvlak, enerzijds ben ik wel projectontwikkelaar maar ik wil ook zoveel mogelijk lokale meerwaarde. Beide moeten in balans zijn.*
- De rol van het Waterschap
  - *Ik zie dat zij veel potentieel hebben (areaal), maar ik snap niet waarom dat er een uitzonderingspositie voor hen moet zijn. Dat zegt al direct dat er weinig draagvlak is/kan komen voor de ambitie van 50% lokaal eigendom, en dat er waarschijnlijk beter een andere formulering van de ambitie dient te worden gezocht die beter aansluit bij waar het werkelijk om gaat (evenwichtig verdeelde lokale meerwaarde).*
- Wat mist u in dit interview/wat moet er nog in?  
*Een project met crowdfunding, valt dat ook onder definitie van lokaal eigendom? Letterlijk gezien niet, terwijl dit het realiseren van deelname van inwoners van Brabant wel makkelijker maakt.*

## Interview t.b.v. ambitie klimaatakkoord 50% lokaal eigendom

### **Geïnterviewden:**

Innogy

Mirjam Davidson – adviseur public affairs en stakeholder management

Rob Smit – projectontwikkelaar

### **In het klimaatakkoord is o.a. de volgende tekst opgenomen:**

“Om de projecten voor de bouw en exploitatie van hernieuwbaar op land in de energietransitie te laten slagen, gaan in gebieden met mogelijkheden en ambities voor hernieuwbare opwekking, de omgeving en marktpartijen gelijkwaardig samenwerken in de ontwikkeling, bouw en exploitatie. Dit vertaalt zich in een evenwichtige eigendomsverdeling in een gebied waarbij gestreefd wordt naar 50% eigendom van de productie van de lokale omgeving (burgers en bedrijven). Het streven voor de eigendomsverhouding is een algemeen streven voor 2030. Er is lokaal ruimte om hier vanwege lokale project-gerelateerde redenen van af te wijken. Hierbij wordt ook in acht genomen de bijzondere positie van de waterschappen die zowel lokale ontwikkelaar zijn als decentrale overheid met een verduurzamingsopgave van hun eigen bedrijfsprocessen.”

- Hoe kijkt Innogy aan tegen deze ambitie?
  - *Het is heel erg maatwerk per project.*
  - *We hanteren het als streven, we staan ervoor open.*
  - *50% lokaal eigendom beschikbaar stellen is nog geen garantie voor een goed project.*
  
- Wie is ‘de lokale omgeving’?
  - *Dat zijn de mensen die er wonen, de gemeente heeft ook een rol. Je zou daar een volgorde voor aan moeten/kunnen leggen. Eerst burgers dan ondernemers.*
  - *Kijk naar Groningen, we bieden 2 dorpsmolens aan, we richten een coöperatie op verzoek van de provincie in maar de omgeving wil (nog) niet, het zijn maar een paar omwonenden die erg opzien tegen de rol van projectontwikkelaar en exploitant via een coöperatie.*
  - *Een coöperatie is geen doel op zich en ook geen garantie voor optimale vertegenwoordiging van de lokale omgeving. De rechtsvorm is een middel om bewoners en bedrijven te verenigen om te kunnen ondernemen. Als de omgeving het graag wil of er is al een bestaande coöperatie dan werken we daar graag mee samen.*
  
- Kan risicodragend ondernemerschap van bewoners gevraagd worden?
  - *Voor het bewustzijn is het goed om het ter sprake te brengen. Het is fair gelet op de gestelde ambitie van gelijkwaardigheid. Het is echter nogal wat om project ontwikkel-risico van burgers te vragen.*
  - *Ik (Rob Smit) ben er voorstander van dat het risico ‘ontzorgd’ wordt. Wij zijn bereid om dat risico voor te schieten. Dat heeft uiteraard wel een prijs, een faire prijs.*
  - *Met hele kleine projectjes kun je het wellicht doen, maar hoe groter de schaal, des te groter het risico. Dat moet goed gemanaged worden.*
  - *Let op de lokale omstandigheden. Het is en blijft echt maatwerk.*



- Moet lokale participatie verplicht gesteld worden (afdwingbaar worden) net als in Denemarken?
  - *Nee zeker niet. Dat gaat de snelheid frustreren.*
  - *Het kan zelfs zo zijn dat het projecten tegenhoudt. Stel er een termijn op (op de mogelijkheid tot participatie).*
  - *Niet ieder project is geschikt voor lokaal eigendom.*
  - *Zou iets van een vorm van gedragscode kunnen zijn.*
  
- Draagt lokaal eigendom bij aan groter draagvlak volgens de geïnterviewde?
  - *Dat kan, maar is dat zeker niet in alle gevallen. 50% lokaal eigendom kan ook 1 landeigenaar zijn of een bedrijf. Belangrijker is hoe richt je het in, wat wil de omgeving. Eigendom en mee-investeren en risicodragen brengt ook een verantwoordelijkheid met zich mee waar niet alle omwonenden op zitten te wachten. Vaak vinden ze het belangrijker om mee te denken en te beslissen. Al moeten hier duidelijke kaders voor gesteld worden om “het kan beter naar de burens geschoven worden” te voorkomen.*
  
- Hoe kan dit (lokaal eigendom) dan het beste georganiseerd worden?
  - *Dat hangt af van de samenstelling van de omgeving. Dat is maatwerk.*
  - *Let op toekomstbestendigheid.*
  
- Wat organiseert de geïnterviewde nu al aan lokale participatie in relatie tot de ambitie (lokaal eigendom)? Wat zijn de ervaringen hiermee?
  - *In Groningen (Oostpolder) hebben we 2 dorpsmolens aangeboden en heeft de provincie een coöperatie opgericht. Je merkt hier alleen dat de gemeenschap te klein is om deel te nemen en vooral tijd te steken in de coöperatie. We zijn hier uitgekomen door een percentage van de opbrengst te verdelen onder de bewoners. Hier is overigens sprake van 50% lokale eigenaarschap waarbij een groep grondeigenaren dit samen met ons willen ontwikkelen. Niet alleen vanwege onze expertise m.b.t. bouwen van windparken maar ook vanwege onze reputatie dat wij een goede buur willen zijn en onze ervaring hiermee.*
  - *In Steenbergen bij de Karolinapolder, een repoweringproject, hebben we ook een dorpsmolen aangeboden en ook hier hebben de bewoners in de vorm van een klankbordgroep gekozen voor een pakket goede sociale randvoorwaarden zonder lokaal eigendom. Het project is niet uitgevoerd omdat het nieuwe college andere kaders heeft gesteld en de klankbordgroep heeft gepasseerd.*
  - *Bij windpark Kattenberg (Oirschot en Oisterwijk) is in overleg met de gemeente het gebiedsfonds geïnvesteerd duurzame maatregelen bij het (ver)bouwen van een nieuwe sporthal en het verbouwen van een kerk tot dorpshuis.*
  
- Onder welke extra (nog niet genoemde) voorwaarden/condities is Innogy bereid uitvoering te geven aan deze ambitie/mee te werken?
  - *Dat er altijd ruimte blijft voor maatwerk. Ieder project is anders.*
  
- Hoe ziet men de rol van:
  - *De gemeente*

- *Veel meer doen aan nut & noodzaak, breng het verhaal dichtbij*
  - *Is er geen nut & noodzaak gevoel/beleving dan ook geen actieve participatie is onze ervaring.*
- *Vertegenwoordig van de lokale belangen (vanuit nut & noodzaak).*
- *Ze moeten het goede voorbeeld geven en verantwoordelijkheid nemen voor maatregelen tegen klimaatverandering. Niet alleen praten met tegenstanders maar ook jongvolwassenen inzetten die wel ervan overtuigd zijn dat er CO2-reductie moet komen.*
- *Maak visueel wat de veranderingen kunnen zijn in het landschap en maak het bespreekbaar.*
- *Stel duidelijke kaders over meedenken/meebeslissen binnen de RESsen en communiceer duidelijk hoe en wie de uiteindelijke beslissing neemt. Om te voorkomen dat iedereen het naar de burens wil schuiven en zich niet gehoord voelt als de keuze op hun omgeving valt.*
- *Let op kennis & kunde/zijn kleine gemeenten wel in staat deze opgave te organiseren en denk daarbij zeker bij ook aan raadsleden. Het organiseren van lokaal eigendom/participatie is meer dan het overdragen van een juridisch en economisch eigendom*
- De provincie
  - *De provincie moet het energietransitie belang goed afwegen en dat kan knellen met het lokale sentiment. Via de RES kunnen hierover goede afspraken gemaakt worden.*
  - *Kleinere gemeenten ondersteunen/als achtervang dienen*
  - *Binnen de RES weten ze nog niet hoe nu de lokale gemeenschap te betrekken. De provincie kan daarvoor aandacht vragen/ bij helpen.*
  - *Help gemeenten bij het vertellen van nut en noodzaak*
  - *Stel duidelijke kaders over meedenken/meebeslissen binnen de RESsen en communiceer duidelijk hoe en wie de uiteindelijke beslissing neemt. Om te voorkomen dat iedereen het naar de burens wil schuiven en zich niet gehoord voelt als de keuze op hun omgeving valt.*
  - *Een soort mediator rol (een objectieve groep) tussen de coöperatie/omwonenden en ontwikkelaar.*
- Het waterschap
  - *Kan bijdragen aan bewustzijn nut & noodzaak. Bijvoorbeeld door hun verhaal te vertellen over grondwaterdaling en wat het gevolg hiervan is voor de inwoners van het gebied. Dit is dichtbij en persoonlijk voor inwoners. Het is hun waterschap. Gemeenten moeten dit gebruiken in hun verhaal om nut en noodzaak onder de aandacht te brengen.*
- Wat mis je in dit interview/wat moet er nog in?
  - *Meer regie vanuit overheid.*
  - *De energietransitie in Nederland slaagt alleen als bestuurders op ieder niveau en inwoners de urgentie van de klimaatverandering inzien. Mensen willen niet participeren als ze de nut en noodzaak van de energietransitie en de daarvoor benodigde wind- en zonneparken niet inzien en de urgentie hiervan niet voelen. Gemeenten, provincies en de Rijksoverheid zouden hier meer de regie moeten voeren en mensen ervan overtuigen dat wind- en zonne-energie nodig*

*zijn om de slag naar een duurzame samenleving te maken.* Onder meer door het belang te benadrukken van de aanleg van wind -en zonneparken en draagvlak daarvoor te creëren. In het verleden is die rol naar ontwikkelaars geschoven. Maar die rol hoort niet bij ondernemingen, zij worden niet als neutraal ervaren. Binnen de RESsen wordt nu de nadruk gelegd op participeren. Wij denken dat zolang inwoners en bestuurders geen urgentie voelen dat er iets moet gebeuren vanwege de klimaatverandering er geen goede grondslag is voor participatie.

- Wij stellen voor om de Rijksoverheid in een landelijke campagne aandacht te laten vragen voor de nut en noodzaak van hernieuwbare energie in de energietransitie. Daarnaast kan de Rijksoverheid een kader ontwikkelen waarmee in de RESsen de nut en noodzaak onder de aandacht gebracht wordt met lokale voorbeelden. In de uitvoering blijkt dat bij bestuurders op decentraal niveau een sterk wisselende urgentie voor de energietransitie bestaat. Het is aan te bevelen dat EZK, BZK, IPO en VNG een programma voor provincies en gemeenten maken over nut en noodzaak om de urgentie bij bestuurders te verhogen zodat zij het goede voorbeeld kunnen geven.

## Interview t.b.v. ambitie klimaatakkoord 50% lokaal eigendom

### **Geïnterviewde:**

Dhr. Peter v/d Wiel - wethouder gemeente Boxtel - bestuurlijk afgevaardigde stuurgroep RES Noordoost Brabant.

### **In het klimaatakkoord is o.a. de volgende tekst opgenomen:**

“Om de projecten voor de bouw en exploitatie van hernieuwbaar op land in de energietransitie te laten slagen, gaan in gebieden met mogelijkheden en ambities voor hernieuwbare opwekking, de omgeving en marktpartijen gelijkwaardig samenwerken in de ontwikkeling, bouw en exploitatie. Dit vertaalt zich in een evenwichtige eigendomsverdeling in een gebied waarbij gestreefd wordt naar 50% eigendom van de productie van de lokale omgeving (burgers en bedrijven). Het streven voor de eigendomsverhouding is een algemeen streven voor 2030. Er is lokaal ruimte om hier vanwege lokale project-gerelateerde redenen van af te wijken. Hierbij wordt ook in acht genomen de bijzondere positie van de waterschappen die zowel lokale ontwikkelaar zijn als decentrale overheid met een verduurzamingsopgave van hun eigen bedrijfsprocessen.”

- Hoe kijkt dhr. v/d Wiel aan tegen deze ambitie?
  - o *Dat is een onmisbare ambitie. Zonder deze ambitie gaan we de transitie niet realiseren, dan organiseren we onze eigen weerstand.*
  - o *Eigendom is van belang. Niet alleen de lasten, ook de lusten moeten lokaal terecht komen...*
  
- Wie is 'de lokale omgeving'?
  - o *Dat is de hele gemeenschap in omgeving van de grootschalige opwek.*
  - o *Let op dat niet enkelen het profijt hebben.*
  - o *Voor mij is de uitdaging dat we iedereen, dus niet alleen de mensen met geld, kunnen betrekken.*
  - o *Het is echt maatwerk per project, het gaat overal aan de grenzen van een gemeente gebeuren. Goed nabuurschap is nodig en solidariteit tussen gemeenten ook.*
  
- Kan risicodragend ondernemerschap van bewoners gevraagd worden?
  - o *Wat mij betreft wel, maar wel gedifferentieerd en weloverwogen voor de inwoners die dat kunnen.*
  - o *Iedereen heeft lasten, dus iedereen moet ook de lusten hebben. Om daarvoor te zorgen/te borgen dat iedereen mee kan doen moet wellicht de overheid een rol spelen.*
  - o *De financiële huishouding van gemeenten door de tekorten in sociaal domein maken wel dat we onze verantwoordelijkheid financieel nu moeilijker kunnen nemen.*
  
- Moet lokale participatie verplicht gesteld worden (afdwingbaar worden) net als in Denemarken?
  - o *Ja het zou verplicht gesteld moeten worden.*
  - o *Als de samenleving niet te mobiliseren is en niet meedoet, dat is volgens mij een recept voor weerstand. Borging van lokale deelname is daarom nodig.*
  - o *Vrijblijvendheid leidt nergens toe. Er moet een stevig kader komen.*
  - o *Het gaat tijd en dus geld kosten om die participatie te (helpen) organiseren.*

- Draagt lokaal eigendom bij aan groter draagvlak volgens de geïnterviewde?
  - o *Ja*
  
- Hoe kan dit (lokaal eigendom) dan het beste georganiseerd worden?
  - o *Dat vraagt een stukje professionalisering. Dat kun je niet alleen van vrijwilligers vragen, maar hoe dat precies eruitziet, dat moeten we onderzoeken.*
  - o *Wellicht moeten we iets regionaal (of liefst sub regionaal) organiseren. Let op dat het geen bestuurlijk gedrocht wordt.*
  - o *Dit vraagt aandacht/onderzoek hoe dit het beste georganiseerd kan worden.*
  - o *Zorg wel voor afstemming met de grenzen van je gebied.*
  
- Onder welke voorwaarden/condities zijn de gemeente in NO bereid uitvoering te geven aan deze ambitie/mee te werken?
  - o *Dit kan nooit een solitair verhaal van een gemeente alleen zijn.*
  - o *De betrokkenheid v.d. provincie is belangrijk.*
  - o *Professioneel aanpakken.*
  
- Hoe ziet dhr. v/d Wiel de rol van:
  - o De gemeente
    - *Die zie ik vooral in het beschermen van het belang van de burger.*
    - *Goede rol in de regio spelen. Regionale solidariteit is noodzakelijk.*
    - *Ik vind het belangrijk dat alle partijen (ambtelijk – college – raad) goed meegenomen worden.*
    - *Communicatie is belangrijk. We (in RES) zijn te weinig bezig met het meenemen van iedereen. Het mag niet het ding worden van een beperkt aantal bestuurders.*
    - *Duidelijk zijn over nut & noodzaak van de energietransitie en laten zien dat het dus geen vrijblijvende opgave is.*
  - o De provincie
    - *Belangrijk bij coördinatie*
    - *Ondersteuning bij professionaliseren van de activiteiten*
    - *Zorgen voor uniformiteit (voorkomen van uitspelen/tweespalt in de polder)*
    - *Ik ben voor een sterke rol van de provincie om in stevige samenwerking met gemeenten deze grote opgave aan te pakken. Samenwerken om de samenleving in haar/zijn kracht te krijgen.*
  - o De LEC's
    - *Belangrijke rol om inwoners te verenigen.*
    - *Wel opletten met balans tussen vrijwillige inzet en noodzakelijke professionaliteit.*
    - *Wij moeten niet de fout maken dat we de coöperaties misbruiken om een onplezierige boodschap aan onze burgers te brengen.*
  
- Wat mis je in dit interview/wat moet er nog in?
  - o *Ik vind het heel goed dat dit gebeurt, het gevaar dat iedereen het wiel gaat uitvinden is aanwezig terwijl we in samenwerking verder kunnen komen.*

- *We moeten zeer alert zijn op de manier waarop individuele belangen en gemeenschappelijke belangen door elkaar lopen. Het belang van Grootschalig roept ook €-tekens op bij bijvoorbeeld grondeigenaren.*

## Interview t.b.v. ambitie klimaatakkoord 50% lokaal eigendom

### **Geïnterviewde:**

Thuisvester

Pierre Hobbelen – directeur bestuurder Thuisvester ([www.thuisvester.nl](http://www.thuisvester.nl))

### **In het klimaatakkoord is o.a. de volgende tekst opgenomen:**

“Om de projecten voor de bouw en exploitatie van hernieuwbaar op land in de energietransitie te laten slagen, gaan in gebieden met mogelijkheden en ambities voor hernieuwbare opwekking, de omgeving en marktpartijen gelijkwaardig samenwerken in de ontwikkeling, bouw en exploitatie. Dit vertaalt zich in een evenwichtige eigendomsverdeling in een gebied waarbij gestreefd wordt naar 50% eigendom van de productie van de lokale omgeving (burgers en bedrijven). Het streven voor de eigendomsverhouding is een algemeen streven voor 2030. Er is lokaal ruimte om hier vanwege lokale project-gerelateerde redenen van af te wijken. Hierbij wordt ook in acht genomen de bijzondere positie van de waterschappen die zowel lokale ontwikkelaar zijn als decentrale overheid met een verduurzamingsopgave van hun eigen bedrijfsprocessen.”

- Hoe kijkt u aan tegen deze ambitie?
  - *Dit ik het in basis, vanuit de grootschalige opgave jammer vindt dat wij het principe van een nutsvoorziening loslaten en hiermee op landelijk niveau effectiviteit- en efficiëntie kansen laten liggen*
  - *De transitie gaat zo grootschalig zijn, ik moet nu afwegingen maken, die ik eigenlijk niet kan maken door de onduidelijkheid en versnipperde kijk op de lokale, regionale en landelijke opgave die er is.*
  - *Hoe kunnen onze huurders deze ambitie mee invullen? Zie mijn opmerking hiervoor over nutsvoorziening.*
  - *We zijn tot 2024 nog bezig met isoleren, maar vanuit begroting- en werkvoorbereiding moeten voorbereiden op de installaties. Ik ben niet zo blij met de versnippering. Ik vind het wel charmant maar ik denk dat snelheid, volledigheid en efficiency en innovatie niet samengaan met deze doelstelling.*
  - *Dat is verder lokaal maatwerk, soms 50% soms 70%, soms 30%.*
  
- Wie is ‘de lokale omgeving’?
  - *Als je toch kiest voor dit model, dan moet je kiezen voor betrouwbaarheid en continuïteit gedurende de exploitatie.*
  - *Je zou een geprefereerd belang kunnen geven voor de omgeving.*
  - *Inspraak in het proces is ruimtelijk geborgd, dat is in de basis goed. Er moet de mogelijkheid geboden worden zeggenschap en lusten naar inwoners te laten gaan.*
  - *Ik zie een inwoners gelijk of dit nu een huurder is of een eigenaar – bewoner (eigendomsneutraliteit).*
  
- Kan risicodragend ondernemerschap van bewoners gevraagd worden?
  - *Ja, op basis van vrijwilligheid.*
  - *Maar of onze doelgroep dit zal doen is maar zeer de vraag.*
  
- Moet lokale participatie verplicht gesteld worden (afdwingbaar worden) net als in Denemarken?
  - *Nee, het moet niet verplicht gesteld worden.*
  - *Niet iedereen heeft een langjarige binding.*

- *De uitwerking zou veel meer hybride moeten zijn.*
  - *De ontwikkelaar moet wel een zo goed mogelijk proces volgen om te komen tot draagvlak.*
  - *Project moet toch door, product moet goed zijn.*
  - *Er zou een 100% eigendomsneutraal voorstel moeten komen.*
- Draagt lokaal eigendom bij aan groter draagvlak volgens de geïnterviewde?
- *Ja*
- Hoe kan dit (lokaal eigendom) dan het beste georganiseerd worden?
- *Op basis van een soort afname recht.*
  - *Vrijheid om in (en mogelijk bij eigendomswisselingen uit-) te stappen.*
  - *Wij moeten borgen dat wij als corporatie rechten krijgen voor onze huurders.*
  - *Wij zijn nu de schil aan het isoleren. De grote opgave, de installatie, komt nog.*
  - *Je kunt het ook regionaal organiseren, maar wat is nu de betrokkenheid van de mensen die daar wonen onderling en met de omgeving?*
  - *We zullen iets moeten doen voor de mensen die vanuit de wijk warmtevisie (all-electric) onacceptabel hoge kosten krijgen (collectiviteit opgave).*
  - *Corporaties moeten verduurzamen, Helaas zijn er nog corporaties die bewust nog niet van start zijn gegaan met het verduurzamen.*

*Extra opmerking: Ik heb geleerd van wko's, de huurder wil van ons dat wij de partij zijn die kan worden aangesproken en vanuit verantwoordelijkheid het regelen.*

- Onder welke aanvullende voorwaarden/condities bent u bereid uitvoering te geven aan deze ambitie/mee te werken?
- *Eventueel nog invullen: zijn al gestart met invulling te geven aan de duurzaamheidsopgave.*
- Hoe ziet u de rol van:
- *De gemeenten*
    - *Ik ben blij met de RES, dat je beperkte kennis en beschikbaarheid bundelt. Veel gemeenten zijn te klein voor dit onderwerp of hebben vanuit de gelijktijdigheid moeite met het invullen van strategische functies op het gebied van de verduurzaming.*
    - *Rol is proces begeleiden om te zorgen dat we tot een goede participatie worden.*
    - *Op de juiste manier betrekken van de gemeenteraad. Infoplicht naar de raad zodat de raad goed haar afwegingen kan maken. Het zou heel handig zijn om RES bestuurlijk te mandateren.*
    - *Er zouden geen verschillende politieke agenda's moeten zijn in de energietransitie. Door de afzonderlijke gemeenten de regie te geven, gebeurt dit wel.*
    - *Kleinschalig binnenstedelijk moet wat mij betreft altijd voor de gemeenschap zijn, als het gaat om grootschalig in de buitenruimte (of gemeentegrens overschrijdend) dan keuzes maken.*



- De provincie
    - *Mee vormen van de opgave (wij kijken er zo tegen aan). Duidelijkheid creëren.*
    - *Hoe kleinschaliger hoe lastiger, de provincie mag een meer regisserende rol pakken.*
    - *Komen met een template een basisaanpak, daag uit 'als het beter kan, kom dan met een alternatief'.*
  - De LEC's
    - *Die zitten vanuit mijn denkwereld in de 2<sup>e</sup> fase, begin met het designen van de opgave (zo grootmogelijke schaal), collectief (gesocialiseerd), lokaal als het lokaal beter kan.*
  - Het Waterschap
    - *Ben positief over de rolopvatting- en verantwoordelijkheid van het waterschap binnen de RES.*
- Wat mist u in dit interview/wat moet er nog in?  
X

## Interview t.b.v. ambitie klimaatakkoord 50% lokaal eigendom

### **Geïnterviewde:**

Brabantse Duurzame Energie Werken

Pim de Ridder

Voorbeelden van activiteiten van BDEW:

- TEC Terheijden [www.traaisenergiecollectief.nl](http://www.traaisenergiecollectief.nl)
- Minervum
- Hazeldonk [www.windparkbredahazeldonk.nl](http://www.windparkbredahazeldonk.nl)
- Grave <https://burgersgevenenergie.nl/projecten/waterkrachtcentrale-grave/>

### **In het klimaatakkoord is o.a. de volgende tekst opgenomen:**

“Om de projecten voor de bouw en exploitatie van hernieuwbaar op land in de energietransitie te laten slagen, gaan in gebieden met mogelijkheden en ambities voor hernieuwbare opwekking, de omgeving en marktpartijen gelijkwaardig samenwerken in de ontwikkeling, bouw en exploitatie. Dit vertaalt zich in een evenwichtige eigendomsverdeling in een gebied waarbij gestreefd wordt naar 50% eigendom van de productie van de lokale omgeving (burgers en bedrijven). Het streven voor de eigendomsverhouding is een algemeen streven voor 2030. Er is lokaal ruimte om hier vanwege lokale project-gerelateerde redenen van af te wijken. Hierbij wordt ook in acht genomen de bijzondere positie van de waterschappen die zowel lokale ontwikkelaar zijn als decentrale overheid met een verduurzamingsopgave van hun eigen bedrijfsprocessen.”

- Hoe kijkt BDW aan tegen deze ambitie?
  - o *Fijn dat die er is, dat is een erkenning dat er meerdere partijen zijn dan alleen de projectontwikkelaars.*
  - o *Gezien de huidige staat van de coöperatieve sector is dit een veel te grote opgave. Ze hebben geen idee waarin ze beginnen.*
  - o *De coöperatieve sector bestaat voornamelijk uit gepensioneerde natuurkunde leraren. Het moet niet om beleggen gaan. Het moet veel meer over waarden gaan.*
  - o *Het lukt ons niet om de millennials op de been te krijgen. We hebben de jeugd nodig.*
- Wie is ‘de lokale omgeving’?
  - o *Directbetrokkenen-partijen die letterlijk ‘aan’ (grenzend) het project komen. Je burens. Het inbedden van het project in de samenleving is daarnaast van belang. Deel van de beleving van de mensen. Dit is maatwerk.*
  - o *Bij het bepalen van de directe omgeving vooral niet denken in afstanden, je moet denken in gemeenschappen.*
  - o *Bewoners en bedrijven die gebruik maken van het gebied waarin de projecten plaats vinden zijn ook directbetrokkenen. Ze beleven het landschap, werken, wonen en recreëren hierin. Hier moet je iets mee als je het rigoureuus gaat aanpassen*
- Kan risicodragend ondernemerschap van bewoners gevraagd worden?
  - o *Nee. Als je al die 50% wil halen, dan moet je ervoor zorgen dat het niet gelijk fout gaat, de beweging moet zich nog bewijzen en kan eigenlijk geen mislukkingen gebruiken. Het is ernstig complex en daar vergist 99% van de lokale initiatieven die bewoners mobiliseren zich in.*

- Moet lokale participatie verplicht gesteld worden (afdwingbaar worden) net als in Denemarken?
  - *Juridisch 'Nee' als de 50% automatisch bij een coöperatie terecht komt (dat gaat dus niet goed, zie antwoord op vorige vragen). Elk project/cluster van projecten (liever in energielandschappen denken) zou verbinding moeten maken met de omgeving. Dat vraagt een inspanning om het lokale 'verhaal' naar boven te halen. Met het juridisch afdwingen raak je ook de creativiteit kwijt die je nodig hebt om een project tot succes te brengen. Ik geloof meer in een moreel appel.*
  - *Wil de energietransitie slagen, dan moet het uit de gemeentehuizen, uit de provinciale toren, het moet naar de straat. De bewoners moeten het gaan willen, dat is afdwingen. De samenleving moet aan de deur kloppen. Mobiliseer de crowd.*
  
- Draagt lokaal eigendom bij aan groter draagvlak volgens de geïnterviewde?
  - *Ja, dat is een randvoorwaarde om de energietransitie te laten slagen.*
  - *De manier waarop je dit collectief eigendom organiseert vraagt bijzondere (en bijzonder veel) aandacht.*
  - *Het vertellen van verhalen is van belang/het ontdekken van het lokale verhaal. De waarom-vraag of het antwoord moet meer en beter in de samenleving worden verankert. Hier begint onze opgave. Dit is ook wat er nu te doen staat, goede manieren bedenken om dit voor elkaar te krijgen. Hierin moeten we investeren om in de vervolgfase betere projecten van de grond te krijgen*
  
- Hoe kan lokaal eigendom dan het beste georganiseerd worden?
  - *Het zit in de community bouwen. Eerst de community, dan het eigendom*
  - *Je hebt geen projectontwikkelaar nodig maar een community builder.*
  - *Een idee/concept dat parallel werkt met Pakhuis de Zwijger – programmeren – altijd de zalen vol, dat is een bijzonder voorbeeld.*

*Aanvullende opmerking: De coöperatieve vereniging zoals die nu gebruikt wordt is niet de geschikte rechtsvorm voor collectieve organisatie zoals die nodig is voor de energietransitie. We moeten op zoek naar nieuwe manier collectief eigendom te organiseren.*

- Onder welke voorwaarden is BDW bereid mee te werken
  - *Als projecten volledig collectief/lokaal georganiseerd wordt. Geen coöperatie zoals die er nu is volgens het one man one vote principe, wel een balans in de waarde(n) die uit het project komen, deze regionaal/lokaal aanwenden.*
  - *Er is een professionele onderkant (onder de motorkap) nodig die dus ook het ontwikkelrisico in de voorfase neemt (en dat is niet het huidige EFB) en zorgt voor een goede governance.*

- Hoe ziet BDW de rol van:
  - De gemeente
    - *Vergunning verlenen en community building ondersteunen (en dat vooral niet zelf gaan doen...)*
    - *Opschrijven dat men dit wil (vastleggen in beleid).*
  - De provincie
    - *Zorgt dat het ontstaat. Borgen. (Beleid)stip op de horizon is belangrijk.*
  - Het waterschap
    - *Die snap ik niet*
  
- Wat moet er nog in?

*We moeten met zijn allen werken aan de community, werken aan het verhaal, sexy maken. De samenleving moet lokaal eigendom gaan willen. Daar moeten we naar zoeken. Die slag moeten we maken. Mobiliseren van de samenleving. Tot die tijd moeten we voorkomen dat het allemaal in het honderd loopt (het tafelzilver wordt nu weggegeven).*

## Interview t.b.v. ambitie klimaatakkoord 50% lokaal eigendom

### **Geïnterviewde:**

NWEA

Rik Harmsen

Wind op land, ruimte en participatie.

Wie is NWEA?:

Klassieke branchevereniging met ca. 300 leden. Lid NVDE, net als o.a. Holland Solar.

Coöperaties als Deltawind en Zeewind zijn lid, Windunie/Pawex zijn lid van NWEA.

Doordat grotere ontwikkelaars actief lid zijn bij ons worden we vaak een beetje als stem gezien van die partijen. Wij vertegenwoordigen echter het bredere windbelang.

De opkomende coöperaties zijn niet lid van ons. Wel is EnergieSamen lid van de NVDE.

### **In het klimaatakkoord is o.a. de volgende tekst opgenomen:**

“Om de projecten voor de bouw en exploitatie van hernieuwbaar op land in de energietransitie te laten slagen, gaan in gebieden met mogelijkheden en ambities voor hernieuwbare opwekking, de omgeving en marktpartijen gelijkwaardig samenwerken in de ontwikkeling, bouw en exploitatie. Dit vertaalt zich in een evenwichtige eigendomsverdeling in een gebied waarbij gestreefd wordt naar 50% eigendom van de productie van de lokale omgeving (burgers en bedrijven). Het streven voor de eigendomsverhouding is een algemeen streven voor 2030. Er is lokaal ruimte om hier vanwege lokale project-gerelateerde redenen van af te wijken. Hierbij wordt ook in acht genomen de bijzondere positie van de waterschappen die zowel lokale ontwikkelaar zijn als decentrale overheid met een verduurzamingsopgave van hun eigen bedrijfsprocessen.”

- Hoe kijkt de NWEA aan tegen deze ambitie?
  - *Ten eerste als een gegeven. We zaten niet zelf aan de klimaattafel. Wij hebben vooral op de achtergrond de discussie over deze (en andere) passages gefaciliteerd. De voorliggende tekst is goed uitgedacht. Veel ontwikkelaars doen het overigens al in de praktijk.*
  - *NWEA heeft geen coördineerde rol in het uitvoeren hiervan.*
  - *We zijn via NVDE aan het onderzoeken hoe we hierover het beste kunnen communiceren met alle relevante partijen.*
  
- Wie is ‘de lokale omgeving’?
  - *Dat is een goede vraag. Je moet vooral zorgen dat iedereen die mee wil doen ook mee kan doen.*
  - *Waar leg je de grens? Het is lokaal maatwerk.*
  - *Het idee erachter is het voelen van betrokkenheid.*
  - *Als je het goed organiseert en ondersteuning aan geeft dan krijg je wel een bredere groep voor elkaar.*
  - *Windpartijen zijn over het algemeen wat groter, die hebben wel ervaring met het betrekken van de omgeving.*
  
- Kan risicodragend ondernemerschap van bewoners gevraagd worden?
  - *Dat kan prima, dat blijkt ook uit de praktijk. Je moet er alleen niet te makkelijk over denken.*
  - *Het is mee-investeren en dus risico lopen. Dat hebben met name bestuurders niet altijd in de gaten.*

- *Het is wachten tot het een keer misgaat, dat is voor die partijen dan vervelend maar het zou wel goed zijn voor de beeldvorming (er zitten daadwerkelijk risico's aan) en het is een leermoment.*
- *Het is van belang dat er goede ondersteuning komt om de coöperaties te helpen. Goed dat daar in klimaatakkoord afspraken over zijn gemaakt.*
- Moet lokale participatie verplicht gesteld worden (afdwingbaar worden) net als in Denemarken?
  - *Er is niet echt een NWEA-standpunt over, het is een streven. Een zwart – wit antwoord is dan ook neen.*
    - *Wat we nu zien gebeuren is de omgekeerde reactie, dat gemeenten de 50% als minimum via het beleid willen afdwingen. Daar zetten wij grote vraagtekens bij: Als er iets bovenwettelijk bepaald wordt dan moet dat niet direct als wettelijk gaan afdwingen, dat haalt alle speelruimte eruit.*
    - *Het is eenzijdig: kunnen ontwikkelaars ook eisen dat minimaal 50% voor hen is? Of mogen alleen coöperaties dat?*
    - *Er is een risico dat die 50% niet het optimale resultaat is, misschien is 30% in bepaalde gemeente wel beter. Je legt jezelf dus nodeloos vast.*
  - *De ideale situatie is dat een overheidsorgaan eerst aangeeft wat ze wil aan (grootschalige) opwek, kijkt naar alle partijen die iets willen in een bepaald gebied en dan gezamenlijk op zoek gaat naar de beste oplossing.*
- Draagt lokaal eigendom bij aan groter draagvlak volgens NWEA?
  - *Ja, leden doen het ook om meer acceptatie te organiseren.*
  - *Je hebt daarmee ook voorstanders georganiseerd, tegenstanders organiseren zichzelf vaak vanzelf.*
  - *Grond is nu de manier te concurreren. Het maken van een grondvereniging kan helpen ook draagvlak onder de grondeigenaren te krijgen. Een meer gebiedsgerichte aanpak zoals bij A16 of in Flevoland kan helpen om uit te gaan van ruimtelijk beste optie i.p.v. grondposities*
- Hoe kan lokaal eigendom dan het beste georganiseerd worden?
  - *Mij lijkt het slimst om het zo open mogelijk te doen.*
  - *Het streven zou moeten zijn om zoveel mogelijk mensen mee te laten doen.*
  - *Als je wil dat rendement lokaal neerslaat dan moet je ook lokaal het risico dragen.*
- Onder welke voorwaarden zijn jullie bereid mee te werken?
  - *Wij hebben een zorg dat deze bovenwettelijk intenties direct in de beleving wettelijk vertaald worden.*
  - *Wij zijn voorstander dat er zoveel mogelijk windenergie wordt gebouwd. Deze intenties/afspraken moeten helpen om dat doel te bereiken. Is voor ons strikt genomen dus geen doel op zich. En wij waken voor risico's waarmee de ontwikkeling van windenergie juist wordt vertraagd/ tegenhouden*

- *Doorloop een zorgvuldig lokaal proces om tot maatwerk te komen, het mag niet zo zijn dat de uitkomst al vast moet staan omdat dit juist niet bijdraagt aan acceptatie.*
- Hoe ziet de NWEA de rol van:
  - De gemeente
    - *Als de partij die de regisseur/initiatiefnemer is die het zorgvuldige proces in de gemeente organiseert.*
    - *Zorgen dat iedereen betrokken wordt.*
  - De provincie
    - *Voor de grotere projecten kan de provincie een regierol nemen.*
    - *Erop toezien dat gemeentehulp krijgen (en waar nodig een duwtje).*
    - *Er komt uit het energieakkoord geld vrij om de LEC's te helpen, laat ze het vooral zelf doen. Je krijgt wel rare situaties als gemeenten/provincie gaat voor financieren.*
  - Het waterschap
    - *Dat is best ingewikkeld, die hebben zelf grond waarmee ze wat willen. Ik heb geen actueel overzicht van de initiatieven bij waterschappen.*
  - LEC's
    - *Ik hoop dat ze zorgen dat ze zoveel mogelijk mensen meenemen. Dat ze inclusief kunnen organiseren.*
- Wat moet er nog in/wat zijn we vergeten te vragen?  
X

## Interview t.b.v. ambitie klimaatakkoord 50% lokaal eigendom

### **Geïnterviewde:**

Leystromen

Roland Marx – directeur bestuurder Leystromen (Sociale verhuurder [www.leystromen.nl](http://www.leystromen.nl))

### **In het klimaatakkoord is o.a. de volgende tekst opgenomen:**

“Om de projecten voor de bouw en exploitatie van hernieuwbaar op land in de energietransitie te laten slagen, gaan in gebieden met mogelijkheden en ambities voor hernieuwbare opwekking, de omgeving en marktpartijen gelijkwaardig samenwerken in de ontwikkeling, bouw en exploitatie. Dit vertaalt zich in een evenwichtige eigendomsverdeling in een gebied waarbij gestreefd wordt naar 50% eigendom van de productie van de lokale omgeving (burgers en bedrijven). Het streven voor de eigendomsverhouding is een algemeen streven voor 2030. Er is lokaal ruimte om hier vanwege lokale project-gerelateerde redenen van af te wijken. Hierbij wordt ook in acht genomen de bijzondere positie van de waterschappen die zowel lokale ontwikkelaar zijn als decentrale overheid met een verduurzamingsopgave van hun eigen bedrijfsprocessen.”

- Hoe kijkt u aan tegen deze ambitie?
  - o *Dat is nogal wat, maar waar gaan we dat dan doen? Hebben we de locaties?*
  - o *Wat is het realisme van deze ambitie? Deelname van onze doelgroep?*
  - o *Hoe gaan we de grote ambities realiseren? Ik zie twee grote brokken, elektra en warmte-(netten).*
  - o *Om het regionaal aan te pakken dat is prima, zie hoe ze het in Duitsland doen.*
  
- Wie is ‘de lokale omgeving’?
  - o *Dat is een breed begrip.*
  - o *Het is heel belangrijk dat we huurders kunnen betrekken, of ze betrokken willen worden is een andere vraag/opgave.*
  - o *Wij als corporaties hebben veel daken ter beschikking. Leg die eerst vol (en de andere daken), dan is er geen grootschalige opwek nodig, dan hoeft ook deze ambitie niet ingevuld te worden.*
  - o *De echte uitdaging ligt bij de warmte. 50% lokaal eigendom bij warmte? Hoe dan?*
  - o *Van de sociale huurder kun je niet verlangen dat hij mee gaat investeren.*
  
- Kan risicodragend ondernemerschap van bewoners gevraagd worden?
  - o *Bij onze doelgroep is dat de vraag. Verlangen ze niet van ons als corporatie dat wij dit doen?*
  
- Moet lokale participatie verplicht gesteld worden (afdwingbaar worden) net als in Denemarken?
  - o *Vanuit ideologie zou ik zeggen: ja.*
  - o *Praktisch zeg ik nee, dat is nauwelijks uit te voeren.*
  
- Draagt lokaal eigendom bij aan groter draagvlak volgens de geïnterviewde?
  - o *Dat is de vraag.*
  
- Hoe kan dit (lokaal eigendom) dan het beste georganiseerd worden?
  - o *We hebben onderzoek gedaan naar investeringsmogelijkheden voor corporaties. We mogen niet investeren zonder dat er een directe relatie is met*



de huurders. Dit krijgt direct een juridisch tintje. Vanuit de woningwet wordt dat onmogelijk gemaakt.

- Corporaties moeten zoveel mogelijk zelfvoorzienend worden met eigen bezit. Het is maar de vraag of er dan grootschalig opwek nodig is.
  - Energie als een service, als je zorgt dat je woning een basis label B-A heeft kun je daarna de energievoorziening aanpakken maar de E-rekening ligt nu bij de huurder, dat maakt het complex.
  - Waarom moeten we dat als sector doen, grootschalig verduurzamen met als vertrekpunt de E-rekening in samenwerking met bijvoorbeeld de pensioenfondsen, dat moet kunnen werken.
  - Let op de tegenstellingen die ontstaan, enerzijds neemt de ambitie toe maar worden de mogelijkheden beperkt, zeker voor onze sector.
  - Voor 'energie als een service' kunnen huurders coöperaties ingericht worden met de overheid en pensioenfondsen als stakeholder in het investeringsfonds.
- Onder welke aanvullende voorwaarden/condities bent u bereid uitvoering te geven aan deze ambitie/mee te werken?
- Het is ernstig van belang dat er duidelijkheid komt over de toekomst.
  - Nu betaalt de huurder de (energie-)rekening.
- Hoe ziet u de rol van?
- De gemeenten
    - Zij zitten met hun wijkplannen die moeten regie pakken. Wij hebben wel behoefte aan gelijkheid (we zitten in 6 gemeenten).
    - Ik denk niet dat gemeenten hiervoor ingericht zijn.
    - De kwalitatieve borging moet in het werken van de gemeente zitten, dat is nu niet het geval.
  - De provincie
    - Zorgen voor een abstractieniveau hoger, hoe krijg je het wiel aan het draaien, belangrijk aanjaag rol/functie.
  - De LEC's
    - Daar waar die aanwezig is, kunnen zij een belangrijk liaisonrol invullen tussen individuele burgers, gemeenten. Hangt wel sterk af van de kwaliteit.
    - Prima samenwerkingsvormen krijgen.
  - Het Waterschap
    - Dat vind ik een lastige. Daar ben ik benieuwd naar.
- Wat mist u in dit interview/wat moet er nog in?
- Wat ik gewoon mis, we roepen van alles, maar ik vind in de basis dat er heel veel tegenstellingen zitten in het beleid. Ik mis uniforme integrale afstemming.

## Interview t.b.v. ambitie klimaatakkoord 50% lokaal eigendom

### **Geïnterviewde:**

Energie Samen

Sijtze Brandsma en Siward Zomer

### **In het klimaatakkoord is o.a. de volgende tekst opgenomen:**

“Om de projecten voor de bouw en exploitatie van hernieuwbaar op land in de energietransitie te laten slagen, gaan in gebieden met mogelijkheden en ambities voor hernieuwbare opwekking, de omgeving en marktpartijen gelijkwaardig samenwerken in de ontwikkeling, bouw en exploitatie. Dit vertaalt zich in een evenwichtige eigendomsverdeling in een gebied waarbij gestreefd wordt naar 50% eigendom van de productie van de lokale omgeving (burgers en bedrijven). Het streven voor de eigendomsverhouding is een algemeen streven voor 2030. Er is lokaal ruimte om hier vanwege lokale project-gerelateerde redenen van af te wijken. Hierbij wordt ook in acht genomen de bijzondere positie van de waterschappen die zowel lokale ontwikkelaar zijn als decentrale overheid met een verduurzamingsopgave van hun eigen bedrijfsprocessen.”

- Hoe kijkt de Participatie Coalitie aan tegen deze ambitie?
  - *Wij zijn er tevreden over, we zijn het daar met zijn allen (onderhandelaars E-tafel) over eens.*
  - *Via een zorgvuldig proces met de omgeving moet gekomen worden tot lokaal maatwerk. Het voorproces is bepalend voor de uitkomst. Het is lokaal maatwerk.*
  - *De participatie waaier kan een leidraad zijn om met de omgeving het gesprek over de vormen van participatie aan te gaan.*
  
- Wie is ‘de lokale omgeving’?
  - *Daar hebben we 3-4 dagen aan besteed. Dit wordt lokaal gedefinieerd. Het is onderdeel van het proces. Dat is absoluut maatwerk. Daar zitten culturele, ruimtelijke, sociale en historische aspecten bij.*
  - *Het trekken van grenzen creëert tegenstellingen en dat leidt tot problemen.*
  - *Het principe dat iedereen mee doet/mee kan doen is van belang. Binnen een coöperatie wordt dat wel georganiseerd. Daarom moet het een open en vrijwillige organisatie zijn met one man one vote (stemrecht per lid) gelden, je krijgt dan een democratische controle.*
  - *De definitie van de lokale omgeving is onderdeel van een belangrijk proces.*
  - *Mensen hebben vaak (nog) niet de kennis wat er allemaal kan. De vraag moet dan zijn hoe gaan we dit regelen i.p.v. het is niet haalbaar.*
  - *Je moet zorgen dat de coöperatie lokaal ‘in zijn kracht’ gezet worden. Zelfreinigend vermogen. Wie is ‘je?’; de gemeente.*
  
- Kan risicodragend ondernemerschap van bewoners gevraagd worden?
  - *Je kunt het altijd vragen. Dat is een ontwikkeling. Voor een deel van de bewoners is dat geen probleem maar voor anderen wel. Iedereen moet in ieder geval mee kunnen doen. Je moet die mogelijkheid niet voor ze bepalen.*
  - *Je gaat de omgeving in met de participatie waaier. Er komt een participatie overeenkomst met de omgeving.*
  - *Er is nog heel veel te communiceren.*

- *Een Coöperatie is veel meer ingebed in de lokale gemeenschap. In een coöperatie moet je samen aan de slag. Lokaal eigendom vraagt commitment van de leden.*

*Nog een aantal aparte opmerkingen:*

- *Met windmolens en zonneparken kan geld verdiend worden. Daarmee kan de lokale coöperatie de verdere energietransitie mee financieren.*
  - *DEVEX (kosten in de ontwikkelfase) kennen een hoog risico → heel goed hier over communiceren. Misschien wel collectief organiseren. Nationaal is hier een ontwikkelfonds beschikbaar voor gemaakt. De Provincie Brabant heeft vooralsnog besloten om niet mee te doen en is derhalve niet beschikbaar voor energiecoöperaties in Brabant. In het begin kan de participatiecoalitie (PC) hierbij ondersteunen.*
  - *CAPEX (kosten kapitaal in exploitatiefase) = Deze investeringen kennen een lager risico.*
  - *Een fonds is goed, waarbij het wel goed is om daarnaast zelf bij de leden geld op te halen. Er moet wel commitment zijn. Als je teveel pampert ontstaat er ook geen goede coöperatie en leidt dit tot consumentengedrag.*
  - *We hebben met de banken gesproken, die zijn ook geïnteresseerd in het ontwikkelfonds.*
- Moet lokale participatie verplicht gesteld worden (afdwingbaar worden) net als in Denemarken?
- *In de omgevingswet wordt procesparticipatie verplicht. Dat kan vast gebruikt worden.*
  - *Kun je verplichten? Neen, men kan wel eisen stellen over hoe e.a. georganiseerd zou moeten worden.*
  - *Het bevoegd gezag zou kunnen stellen dat er maar 1 initiatiefnemer een vergunning zal krijgen. De markt i.s.m. met de omgeving moet dan zelf een plan gaan organiseren dat binnen de beleidskaders past.*
  - *Alles begint met een goed ruimtelijk kader door het bevoegd gezag.*
- Draagt lokaal eigendom bij aan groter draagvlak volgens ES?
- *Het proces om daar te komen draagt bij om tot draagvlak te komen. Je moet open en transparant zijn. Geld of eigendom alleen is geen recept voor draagvlak.*
  - *Waarom geen andere vormen dan echt eigendom? Lokaal eigendom is kip en klaar, je moet als gelijkwaardige partner aan het werk. Dat eigenaarschap met de zeggenschap en de cashflow geeft mogelijkheden. Lokaal eigendom geeft veel meer haakjes om aan de slag te gaan. Het onderdeel voelen van een community geeft voordelen. Het geld kan ingezet worden om de lokale gemeenschap te verduurzamen.*
  - *Vergelijk het met eigen huis en huurwoning. Je voelt je met je eigen huis veel meer verbonden dan met je huurwoning.*

- Hoe kan lokaal eigendom dan het beste georganiseerd worden?
  - *In open vrijwillige en democratische organisaties, one man one vote. Verwijzen naar de ICA principes.*
  - *Agrariërs zijn ook onderdeel van de lokale omgeving*
  - *De coöperatie moet zelf in zijn/haar kracht komen. Wij (Energie Samen/PC) zijn ervoor om daarbij te helpen.*
  - *Niet via een fonds zoals het EFB, die moet niet zelf gaan ontwikkelen. Toezicht op de besteding van middelen en uitvoering gaan door mekaar lopen.*
  - *Er is geen omgeving – dorp waar je geen coöperatie kunt organiseren.*
  - *Wij (Energie Samen) hebben veel tijd besteed om de provincies in te gaan om samen met de LEC's in de provincies te komen tot professionaliseren. Dat zou in Brabant ook kunnen gebeuren.*

*Je hebt de participatie pizza*

*Bestuur – 3-7 kartrekkers*

*Een aantal actieve leden in werkgroepen.*

*Passieve leden die investeren*

*Passieve leden die het mooi vinden lid te zijn en sommige diensten af te nemen.*

*Consumenten. Klanten die gebruik maken van de diensten van LEC's.*

- Onder welke voorwaarden zijn jullie bereid mee te werken?
  - *Ons doel is het versterken van de energie coöperaties.*
  - *Energie Coöperaties zijn geen draagvlak machines. Het is een middel om lokaal eigendom te beheren.*
  - *We hebben in Brabant nogal wat lege vlekken. We zijn op zoek naar hoe we verbindingen kunnen leggen.*
  - *Ongeveer 10% van de bestaande coöperaties zal echt aan de slag gaan met grootschalige opwek. De warmte transitie gaat echt belangrijk zijn. Daar gaan veel meer buurten/gemeenschappen met elkaar, coöperatief, aan de slag.*
  - *Het zal een gelaagd proces zijn.*
- Hoe zien jullie de rol van:
  - De gemeente
    - *Ze zijn de gate keeper, de poortwachter voor het realiseren van de ambitie om te komen tot lokaal draagvlak en lokaal eigendom (maatwerk) via een zorgvuldig proces.*
    - *Een goed beleidskader is daarbij noodzakelijk.*
    - *Ze moeten ook het proces met de omgeving op gang brengen. Dat proces wordt idealiter getrokken door de initiatiefnemers en de lokale LEC samen.*
  - De provincie
    - *Het valt me (een van de aanwezigen) op dat er weinig contact is met de provincie Noord-Brabant en energie coöperaties.*
    - *Een goede Ruimtelijk visie.*
    - *Zorgen dat de ondersteuning van de lokale LEC's in orde is. Kennis en kapitaal bij elkaar brengen.*

- *Samenwerken met EFB kan goed gaan als de kaders scherp zijn. Een fonds dat geld inzet moet niet zelf gaan ontwikkelen.*
    - *Het zou de provincie passen om zoveel mogelijk van de waarde lokaal te laten landen.*
  - *Het waterschap*
    - *Dat is zoeken naar de juiste samenwerking. Dit is maatwerk per project.*
    - *De praktijk wijst uit dat dit goed gebeurt in verschillende constellaties.*
    - *Waterschappen en LEC's kunnen elkaar goed aanvullen mits goed ondersteund.*
  - *LEC's*
    - *Als middel voor democratisering van de lokale energievoorziening.*
    - *Als middel voor de verdere verduurzaam van de leefomgeving (ze gaan niet weg na het realiseren van een project).*
    - *Als middel voor het creëren van betrokkenheid van burgers bij de energietransitie*
- *Wat moet er nog in/wat zijn we vergeten te vragen?*  
*Echt het besef dat dit (het verkrijgen van lokaal eigendom/democratisering van de energietransitie) een onderdeel is van de transitie. We moeten vooral de vraag stellen 'hoe gaan we het (het in de kracht zetten van coöperaties') voor elkaar krijgen?'.*

## Interview t.b.v. ambitie klimaatakkoord 50% lokaal eigendom

### **Geïnterviewde:**

Buurkracht

Theo van Hoek – manager Zuid-Nederland

### **In het klimaatakkoord is o.a. de volgende tekst opgenomen:**

“Om de projecten voor de bouw en exploitatie van hernieuwbaar op land in de energietransitie te laten slagen, gaan in gebieden met mogelijkheden en ambities voor hernieuwbare opwekking, de omgeving en marktpartijen gelijkwaardig samenwerken in de ontwikkeling, bouw en exploitatie. Dit vertaalt zich in een evenwichtige eigendomsverdeling in een gebied waarbij gestreefd wordt naar 50% eigendom van de productie van de lokale omgeving (burgers en bedrijven). Het streven voor de eigendomsverhouding is een algemeen streven voor 2030. Er is lokaal ruimte om hier vanwege lokale project-gerelateerde redenen van af te wijken. Hierbij wordt ook in acht genomen de bijzondere positie van de waterschappen die zowel lokale ontwikkelaar zijn als decentrale overheid met een verduurzamingsopgave van hun eigen bedrijfsprocessen.”

- Hoe kijkt Buurkracht aan tegen deze ambitie?
  - *Buurkracht heeft geen rol in het realiseren van opnemen in beleid. Dat een deel toebedeeld wordt aan de samenleving. 50% vind ik fantastisch. Gelijkwaardig is wellicht een beter woord dan een vast %.*
  
- Wie is ‘de lokale omgeving’?
  - *De buurt, waar mensen met elkaar iets kunnen realiseren. Wij geloven erin dat de mensen in de eigen buurt het initiatief pakken. De buurt moet zelf de regie (kunnen) pakken om aan de slag te gaan.*
  - *De overheid mag iets regelen maar de buurt moet de regie (mee) kunnen pakken. Betere verdeling lusten en lasten.*
  
- Kan risicodragend ondernemerschap van bewoners gevraagd worden?
  - *Ik denk dat het niet anders kan. Als je 50% terugploegt naar inwoners dan moeten ze ook bereid zijn het risico nemen. Wel opletten dat we iedereen meekrijgen en een balans vinden.*
  
- Moet lokale participatie verplicht gesteld worden (afdwingbaar worden) net als in Denemarken?
  - *Ondanks dat ik niet zo voor verplichten voel zie ik wel wat in het Deense model. In deze situatie kan het de beste oplossing zijn om ervoor te zorgen dat er in ieder geval een kans is voor de lokale gemeenschap om mee te doen.*
  
- Draagt lokaal eigendom bij aan groter draagvlak volgens de geïnterviewde?
  - *Ja, natuurlijk. Daar waar projecten in lokaal eigendom worden gerealiseerd daar krijg je makkelijker dingen voor elkaar.*
  
- Hoe kan lokaal eigendom dan het beste georganiseerd worden?
  - *Dat is heel afhankelijk van wat je wil bereiken/dat is lokaal maatwerk. Vorm volgt functie. Je moet goed nadenken hoe je toekomst bestendig organiseert.*

- Onder welke voorwaarden zijn jullie bereid mee te werken?
  - *Wij werken altijd in opdracht van de gemeente of op verzoek van een buurt. Het vinden van deelnemers aan een windproject is niet onze rol. Wij ondersteunen buurtteams. Belang van de inwoners staat voorop. Of het project 'goed' is voor de burger dat vind ik een rol voor de gemeente/de buurt zelf. De provincie zou een vorm van een rekenkamerfunctie kunnen bieden om projecten onafhankelijk te toetsen en te beoordelen.*
  
- Hoe ziet Buurkracht de rol van:
  - De gemeente
    - *Regie voeren tot het realiseren van 50% lokaal eigendom.*
    - *Zij moeten de vertegenwoordiger/belangenbehartiger zijn van alle inwoners.*
    - *Ze moeten streven naar maximale burgerparticipatie.*
    - *De gemeenteraad is het democratisch orgaan, die moet goed geïnformeerd zijn.*
  - De provincie
    - *Ondersteunen van gemeenten/ zorgen dat kennis beschikbaar is.*
    - *Rekenkamer (beoordeling 50% casus).*
    - *Borgen/ondersteunen dat de lokale 50% gelijkwaardig georganiseerd kan worden.*
  - Het waterschap
    - *Geen idee*
  
- Wat moet er nog in?

*Het is goed om het netwerk Brabant te verbinden zodat ervaringskennis ook sneller uitgewisseld kan worden.*

## Interview t.b.v. ambitie klimaatakkoord 50% lokaal eigendom

### Geïnterviewde:

ZLTO

Ton van Korven – Projectleider Bio-economie [Ton.van.Korven@zlto.nl](mailto:Ton.van.Korven@zlto.nl)

### In het klimaatakkoord is o.a. de volgende tekst opgenomen:

“Om de projecten voor de bouw en exploitatie van hernieuwbaar op land in de energietransitie te laten slagen, gaan in gebieden met mogelijkheden en ambities voor hernieuwbare opwekking, de omgeving en marktpartijen gelijkwaardig samenwerken in de ontwikkeling, bouw en exploitatie. Dit vertaalt zich in een evenwichtige eigendomsverdeling in een gebied waarbij gestreefd wordt naar 50% eigendom van de productie van de lokale omgeving (burgers en bedrijven). Het streven voor de eigendomsverhouding is een algemeen streven voor 2030. Er is lokaal ruimte om hier vanwege lokale project-gerelateerde redenen van af te wijken. Hierbij wordt ook in acht genomen de bijzondere positie van de waterschappen die zowel lokale ontwikkelaar zijn als decentrale overheid met een verduurzamingsopgave van hun eigen bedrijfsprocessen.”

#### - Hoe kijkt ZLTO aan tegen deze ambitie?

- *Wat er uit de RES op ons afkomt is fors:*
- *ZLTO wil mee kunnen praten (dit is nu niet geborgd). Omdat een groot deel van de transitie in landelijk gebied zal plaatsvinden. We hebben ruimte nodig voor de circulaire landbouw/veeteelt. Landbouwgronden/structuur; een goede landbouw structuur mag niet in het geding zijn (o.a. verkaveling) → moet niet versnipperd worden. Een slechtere landbouwstructuur werkt juist ook averechts op het realiseren van klimaatdoelen, goede bodem, circulair en grondgebonden kunnen werken en realiseren klimaat adaptieve maatregelen.*
- *Netwerk beschikbaarheid. Kannibaliserend effect op de netaansluiting*
- *Agrarische sector wordt overspoeld door projectontwikkelaars (30-40% v.d. gronden in kansrijke gebieden zijn al in opstal genomen).*
- *Wij willen dat revenuen in de regio neerdalen (niet naar China gaan) en misschien wel zelf kunnen ontwikkelen.*
- *Via ZLTO komt de oproep om dat met omgeving te organiseren.*
- *Het voelt nu ongemakkelijk.*
- *Of dat nu 50% of 25% moet zijn, dat weten we niet, dat is maatwerk.*
- *Oog voor het spanningsveld tussen individu en vereniging. Veel agrarische bedrijven gaan stoppen.*
- *ZLTO zoekt naar de slimme vormen van organiseren, bijvoorbeeld via een grondvereniging ‘pool’ van boeren(gronden) samen eventueel met projectontwikkelaar(s) maar hierbij vooral zelf (mee) aan het stuur zitten. Nu zijn er projectontwikkelaars die dit proberen te voorkomen.*
- *Zijn we niet te laat met die 50%?*
- *Geluid uit het (boeren) veld: Liever molens dan zonnevelden (wel zon op dak).*

#### - Wie is ‘de lokale omgeving’?

- *Dat is maatwerk, voor ZLTO is dit vaak de grens van de lokale ZLTO-afdeling. Dit komt vaak ook overeen met de gemeentegrens.*
- *Liefst de lokale omgeving organiseren in een ‘pool’. Gelijk delen voorkomt tweespalt in de polder.*
- *Daken volleggen moet prioriteit hebben, onderzoeken of dit ook met de postcoderoos kan.*



- Kan risicodragend ondernemerschap van bewoners gevraagd worden?
  - *Het makkelijkste voor een grondeigenaar is een handtekening zetten (weggeven gronden). Daarna is het 'aan de ontwikkelaar.*
  - *Project ontwikkelen is een vak. Ik twijfel of je dit bij de omgeving neer moet leggen.*
  - *Er is een startmotortje nodig en tijd.*
    - *Samen (privaat – publiek) durven te investeren is best moeilijk voor elkaar te krijgen. De risico's zijn aanwezig.*
  
- Moet lokaal eigendom verplicht gesteld worden (afdwingbaar worden) net als in Denemarken?
  - *Dat moet geborgd worden en niet vrijblijvend zijn. Toch kan 50% ook veel zijn, er moet wel een businesscase overblijven. Maatwerk?*
  - *Misschien kan het op een andere manier (moet regionale versterking geven). Ga uit van waarde in plaats van rendement. Dat kan ook iets anders dan financiële waarde zijn.*
  
- Draagt lokaal eigendom bij aan groter draagvlak volgens de geïnterviewde?
  - *Dat draagvlak zou je eigenlijk aan de voorkant al geregeld moeten hebben.*
  - *Bottom-up is beter.*
  - *Er zijn veel boeren die stoppen. Wie koopt de vrijkomende gronden? Nu veelal projectontwikkelaars die de gronden vervolgens weer aan partijen waaronder ook agrariërs verleen.*
  
- Hoe kan dit (lokaal eigendom) dan het beste georganiseerd worden?
  - *Vormen van pools*
  - *Lokale-regionale entiteit*
  - *Vraagt een eenduidig verhaal – veel menskracht*
  - *Ontwikkelfond is nodig.*
  
- Wat organiseert de geïnterviewde nu al aan lokale participatie in relatie tot de ambitie (lokaal eigendom)? Wat zijn de ervaringen hiermee?
  - *ECCO - informatie <https://www.zlto.nl/paginas/openbaar/projecten/ecco>.*
  - *ZLTO kan een deel van de oplossing zijn. Burger en maatschappij moet samen aan de gang. In diverse afdelingen en regio's zijn we samen met ZLTO leden en omgeving samenwerkingsverbanden en energie-initiatieven aan het opzetten. Dit zowel voor wind, zon en biomassa-projecten.*
  
- Hoe ziet men de rol van:
  - De gemeente
    - *Gemeenten worstelen. De meesten hebben te weinig kennis.*
    - *Ontzorg hun ook weer o.a. via inzet ZLTO)*
  - De provincie
    - *Zal georganiseerd moeten worden. Maar let op; niet te centraal willen regisseren. Dichtbij de regio te organiseren.*

- Het waterschap
    - *“Dat weet ik niet” Vooral klimaatadaptatie, dus o.a. bodemprojecten zijn ook voor ons en waterschap erg interessant (CO2 vastlegging en meer watervasthoudend vermogen, ...)*
  - LEC's
    - *Nog veel 'houtje-touwtje'. Groeit nog niet.*
    - *Moet professioneler.*
    - *Borgen van de verbinding met burgers kan ook anders.*
- Wat mis je in dit interview/wat moet er nog in?  
*RES proces → Er zou aandacht moeten komen zodat terrein beherende organisaties en de landbouw meepraten. We zaten erbij en we keken ernaar.  
Let op de kwantitatieve berekening, waar ga je van uit?!*

## Interview t.b.v. ambitie klimaatakkoord 50% lokaal eigendom

### **Geïnterviewden:**

Holland Solar

Amelie Veenstra - directeur beleid

Annemarie Schouten - voorzitter commissie PV grootschalig

### **In het klimaatakkoord is o.a. de volgende tekst opgenomen:**

“Om de projecten voor de bouw en exploitatie van hernieuwbaar op land in de energietransitie te laten slagen, gaan in gebieden met mogelijkheden en ambities voor hernieuwbare opwekking, de omgeving en marktpartijen gelijkwaardig samenwerken in de ontwikkeling, bouw en exploitatie. Dit vertaalt zich in een evenwichtige eigendomsverdeling in een gebied waarbij gestreefd wordt naar 50% eigendom van de productie van de lokale omgeving (burgers en bedrijven). Het streven voor de eigendomsverhouding is een algemeen streven voor 2030. Er is lokaal ruimte om hier vanwege lokale project-gerelateerde redenen van af te wijken. Hierbij wordt ook in acht genomen de bijzondere positie van de waterschappen die zowel lokale ontwikkelaar zijn als decentrale overheid met een verduurzamingsopgave van hun eigen bedrijfsprocessen.”

- Hoe kijkt Holland Solar aan tegen deze ambitie?
  - *Wat wij heel belangrijk vinden is de omgeving betrekken bij ontwikkeling en exploitatie van zonneparken. De omgeving moet trots worden, dat vraagt een gedegen procesparticipatie.*
  - *Via een goede procesparticipatie kom je erachter hoe je de omgeving het beste kunt betrekken.*
  - *De omgeving heeft niet altijd behoefte aan financiële participatie, dat is ook vaak voor welgestelden.*
  - *Procesparticipatie → leidt tot lokaal maatwerk. Elk gebied heeft eigen wensen en bevolkingssamenstelling.*
  - *Wij ontwikkelen momenteel een gedragscode, die komt, wij denken in september. We omarmen het streven om te komen tot 50%, we willen die maatschappelijke verantwoordelijkheid nemen. Waarbij de mate waarin en de manier waarop er geparticipeerd wordt lokaal maatwerk vraagt.*
  - *Zon op dak, is lokaal eigendom, onze leden hebben de ervaring dat projecten via crowdfunding in de directe omgeving vaker niet dan wel succesvol gefund worden.*
  
- Wie is ‘de lokale omgeving’?
  - *Vanuit de projectontwikkelaar gaat het o.a. over de belanghebbenden die mogelijk bezwaar kunnen maken tegen de komst van het zonne-park.*
  - *In de gedragscode gaan we hier ook verder op in.*
  - *Dat is maatwerk per project.*
  
- Kan risicodragend ondernemerschap van bewoners gevraagd worden?
  - *Dat is onderdeel van ons dilemma, dan kunnen mensen met meer financiële mogelijkheden alleen meedoen. Dat leidt zeker niet tot het gewenste doel.*
  - *We zoeken het vooral ook in voorbeelden voor omwonenden met smalle beurs. Denk aan gratis zonnepanelen, hulp bij isolatie van de woning, opleidingen voor energieadvies.*
  - *Dat is ook het geluid wat we horen uit onze achterban, in de dagelijkse praktijk vindt participatie maar door een beperkte doelgroep plaats.*

- *Een goede procesparticipatie haalt de mogelijkheden naar boven.*
- Moet lokale participatie verplicht gesteld worden (afdwingbaar worden) net als in Denemarken?
  - *Nee zeker niet. Dan zet je de dingen op slot.*
  - *Je wil lokaal draagvlak, daar gaan we in mee, de vraag is of je draagvlak creëert met het opleggen van 50%.*
  - *Procesparticipatie is wettelijk verplicht.*
- Draagt lokaal eigendom bij aan groter draagvlak volgens de geïnterviewde?
  - *Dat hoeft niet zo te zijn, het kan zelfs tegen werken als het 'verplicht' wordt terwijl daar bij de meerderheid van de omgeving geen behoefte aan is.*
- Onder welke voorwaarden/condities is Holland Solar bereid uitvoering te geven aan deze ambitie/mee te werken?
  - *Wij verwachten medio september met een gedragscode te komen. Daar conformeren onze leden zich aan.*
- Hoe ziet Holland Solar de rol van:
  - De gemeente
    - *De gemeente moet in de gaten hebben wat er wettelijk moet en bovenwettelijk mag.*
    - *Een goed ruimtelijke afwegingskader maken en lokaal maatwerk voor participatie mogelijk maken (houden).*
  - De provincie
    - *Wat we veel in de praktijk zien, is dat provincie hulp biedt bij de RES.*
    - *Het maken en beheren van passend ruimtelijk beleid,*
    - *Veen oxidatie is een probleem, er zijn bodem problemen. Voor bekostigen van de regeneratie zou je zonne-parken kunnen gebruiken.*
    - *Rol bij regie locatiekeuze, visie op biodiversiteit, zon en wind samen, gezamenlijk met gemeenten naar goede locaties zoeken. Waar zou lokaal draagvlak kunnen zijn?*
    - *Initiatieven van onderop helpen te professionaliseren.*
  - De LEC's
    - *Ik (Amelie) vind dat helemaal te gek die coöperatieve beweging.*
    - *Het kan een hele krachtige combinatie zijn, maar project ontwikkelen gaat niet altijd hand in hand met LEC's. Het is een vak, dat moet je wel kunnen.*
    - *Ik ben onder de indruk wat HIER opgewekt voor elkaar krijgt. Zonne-energie is een logische techniek voor participatieve projecten.*
    - *Die kunnen een grote rol spelen bij lokale acceptatie, De ene coöperatie is echter de andere coöperatie niet. Het verschilt heel erg. Grote projecten zijn vrij complex, die lenen zich niet altijd direct voor samenwerking met LEC's. Je moet dus keuzen maken.*
    - *Er is niet 1 soort oplossing. Je hebt de specialisten nodig om de transitie voor elkaar te krijgen. Het moet voor alle betrokken partijen interessant zijn om te ontwikkelen.*

## Interview t.b.v. ambitie klimaatakkoord 50% lokaal eigendom

### **Geïnterviewden:**

Dhr. Frans Kuppens – Wethouder Cranendonck – Bestuurlijke afgevaardigde RES MRE-regio

### **In het klimaatakkoord is o.a. de volgende tekst opgenomen:**

“Om de projecten voor de bouw en exploitatie van hernieuwbaar op land in de energietransitie te laten slagen, gaan in gebieden met mogelijkheden en ambities voor hernieuwbare opwekking, de omgeving en marktpartijen gelijkwaardig samenwerken in de ontwikkeling, bouw en exploitatie. Dit vertaalt zich in een evenwichtige eigendomsverdeling in een gebied waarbij gestreefd wordt naar 50% eigendom van de productie van de lokale omgeving (burgers en bedrijven). Het streven voor de eigendomsverhouding is een algemeen streven voor 2030. Er is lokaal ruimte om hier vanwege lokale project-gerelateerde redenen van af te wijken. Hierbij wordt ook in acht genomen de bijzondere positie van de waterschappen die zowel lokale ontwikkelaar zijn als decentrale overheid met een verduurzamingsopgave van hun eigen bedrijfsprocessen.”

- Hoe kijkt de MRE-regio aan tegen deze ambitie?
  - o *Dat leeft, zou een uitgangspunt moeten zijn.*
  - o *Soms hoor ik wel 100% zou het moeten zijn maar moeten we dat wel doen, wat betekent dat?*
  - o *Als we het niet voor elkaar krijgen die 50% dan hebben we wel een probleem/uitdaging.*
  - o *Het is wel belangrijk dat middelen terugvloeien naar de gemeenschap. Het kan zelfs helpen bij de lokale discussie.*
  - o *Die wordt breed gedragen.*

*Wat niet helder is, dat het gaat om mee-investeren en risico lopen vanaf het begin. Van de 21 gemeenten zijn er misschien 6 die al bezig zijn met dit thema, de anderen moeten zich nog oriënteren. We moeten hier nog veel in investeren. Het participatie verhaal is nog niet duidelijk.*

- Wie is ‘de lokale omgeving’?
  - o *De gehele gemeente is lokale omgeving, daar zou ik in de basis van uitgaan.*
  - o *Let op hoe het ‘dorp’ vertegenwoordigd is in overleggen. Wie representeert de omgeving?*
  - o *Het moet heel goed afgestemd worden. Het RES-gebied in de MRE bestaat uit 21 gemeenten. Die moeten allemaal hun verantwoordelijkheid nemen, dat is niet makkelijk.*
  - o *Je moet eigenlijk kijken naar de beste locaties voor windmolens en zonneparken, niet naar gemeentegrenzen. Breed draagvlak/acceptatie is nodig, en niet alleen in de directe omgeving.*

*Note: opmerking naar provincie, hoe ga je om met provinciegrenzen? Let op dat andere provincies de grens van Brabant opzoeken en andersom?*

- Kan risicodragend ondernemerschap van bewoners gevraagd worden?
  - o *Niet van de individuele inwoners*
  - o *Er zal iets moeten komen om dit risico te ondervangen.*
  - o *Gemeenten moeten samen overleggen (en met provincie) hoe dit op te vangen.*

- Gemeenten hebben wel een hoop opgaven, denk aan het sociaal domein, meefinancieren /risico dragen wordt nog niet als publieke taak gezien. We moeten wel een oplossing hiervoor vinden.

Iedereen gaat wel op de financiële rem staan vanwege de druk uit het sociale domein. Zonder samenwerking in MRE krijgen we dit niet voor elkaar. We zullen de MRE (poho) moeten inzetten om dit scherp te krijgen.

- Moet lokale participatie verplicht gesteld worden (afdwingbaar worden) net als in Denemarken?

- We moeten zorgen voor een gelijk speelveld, en dit solidair oplossen en naast elkaar blijven staan. Het is wel de vraag wat er gebeurt als er 'afhakers' zijn. Het kan ook niet zo zijn dat er in de ene gemeente wel lokaal eigendom komt zoals bedoeld in het klimaatakkoord en in de andere gemeente niet.
- Afdwingen moeten we zolang mogelijk voorkomen.

Ga met de mensen die wel willen aan de slag. Het moet gaan leven, als je meedoet heb je voordelen, doe je niet mee dan heb je geen voordelen.

- Draagt lokaal eigendom bij aan groter draagvlak volgens de geïnterviewde?

- Ja

- Hoe kan dit (lokaal eigendom) dan het beste georganiseerd worden?

- Dat is een zoektocht waar we een oplossing voor moeten vinden.
- Mensen moeten zien dat het ook iets brengt. Bij veel individuele personen is nog niet geland 'waarom we dit (de energietransitie) doen'!

- Onder welke voorwaarden/condities is de MRE bereid uitvoering te geven aan deze ambitie/mee te werken?

- Dat moeten we gaan uitzoeken/uitwerken in MRE verband. Daar kunnen we hulp bij gebruiken. Er zullen richtlijnen moeten komen.

- Hoe ziet MRE de rol van:

- De gemeente
  - Af te stemmen in MRE verband, we zullen er moeten werken om kennis en besef op hetzelfde niveau te krijgen.
  - Ambtelijk-bestuurlijk-raad, alle geledingen hebben hierover kennis nodig.
- De provincie
  - Samen optrekken, prominent ondersteunen.
- De LEC's
  - We zullen een balans moeten vinden tussen vrijwilligheid en professionaliteit en goede afstemming in de regio.

- Wat mis je in dit interview/wat moet er nog in?

Ik vind vooral kennis bij alle gemeenten erg belangrijk, zorgen dat het kennisniveau gelijkkomt. Zorgen dat we uiteindelijk alle betrokken (poho-raden) goed informeren.

## Interview t.b.v. ambitie klimaatakkoord 50% lokaal eigendom

### **Geïnterviewden:**

LEC's MRE-regio

Andries Mulder – bestuurslid Morgen Groene Energie

Rudy Snel – Bestuurslid coöperatie Cranendonck

Frans van Hoof – Bestuurslid Kempenenergie

Sjef van Geffen – Bestuurslid Waalre Energie Lokaal

### **In het klimaatakkoord is o.a. de volgende tekst opgenomen:**

“Om de projecten voor de bouw en exploitatie van hernieuwbaar op land in de energietransitie te laten slagen, gaan in gebieden met mogelijkheden en ambities voor hernieuwbare opwekking, de omgeving en marktpartijen gelijkwaardig samenwerken in de ontwikkeling, bouw en exploitatie. Dit vertaalt zich in een evenwichtige eigendomsverdeling in een gebied waarbij gestreefd wordt naar 50% eigendom van de productie van de lokale omgeving (burgers en bedrijven). Het streven voor de eigendomsverhouding is een algemeen streven voor 2030. Er is lokaal ruimte om hier vanwege lokale project-gerelateerde redenen van af te wijken. Hierbij wordt ook in acht genomen de bijzondere positie van de waterschappen die zowel lokale ontwikkelaar zijn als decentrale overheid met een verduurzamingsopgave van hun eigen bedrijfsprocessen.”

- Hoe kijkt men aan tegen deze ambitie?
  - *Principieel goed maar het is een gigantische opgave voor hoe de vrijwilligers initiatieven in de regio nu zijn georganiseerd. Je moet daar dus ‘iets’ voor in het leven roepen om het mogelijk te maken. Als LEC’s van Zuidoost Brabant vinden we dat we de komende weken/maanden vooral ook zelf invulling moeten geven aan dit ‘iets’. Dit “iets” heeft direct iets te maken met de professionaliseringsslag die we als LEC’s moeten maken om onze rol in de RES te kunnen vervullen. Na de vakantie gaan we hier mee aan de slag.*
- Wie is ‘de lokale omgeving’?
  - *Dat is het verantwoordelijkheidsgebied MRE-regio – gebied waar je gezamenlijk verantwoordelijk voor bent. Gemeentegrens is mogelijk te beperkend. Wij zien hier 2 niveaus: wat je lokaal kunt regelen/organiseren doe je lokaal, waar dat niet lukt schaal je op naar de sub-regio of Zuidoost Brabant.*
  - *Hoe je met dit begrip omgaat moet goed met elkaar overlegd worden.*
- Kan risicodragend ondernemerschap van bewoners gevraagd worden?
  - *Niet individueel – wel collectief*
    - *Samen organiseren → er moet ‘iets’ komen. Hier moeten we als LEC’s vorm aan geven; niet wachten op overheidsinitiatieven.*
- Moet lokale participatie verplicht gesteld worden (afdwingbaar worden) net als in Denemarken?
  - *Ja.*
  - *Vergelijk het met grond, als je niet de voorwaarden stelt/ dan wordt er geen sociale woning meer gebouwd. Er moeten regels gesteld worden.*
  - *De overheid is de partij om te borgen dat de 50% beschikbaar komt.*

- Draagt lokaal eigendom bij aan groter draagvlak volgens de geïnterviewde?
  - o *Ja uiteindelijk wel*
  
- Hoe kan lokaal eigendom dan het beste georganiseerd worden?
  - o *Dat is een leercurve waarin de organisatie van lokaal eigendom door verschillende fasen van ontwikkeling zal gaan. Dat is een groeimodel dat maatwerk vraagt per regio. Zie ook het antwoord op eerdere vragen er moet 'iets' in het leven geroepen worden om ervoor te zorgen dat deze grote opgave uitgevoerd kan worden zoals ze bedoeld is.*
  
- Onder welke voorwaarden zijn de LEC bereid mee te werken?
  - o *Dat er via de energie coöperaties gesproken wordt over de rol van de LEC's en niet over of enkel met.*
  
- Hoe ziet men de rol van:
  - o De gemeente
    - *Borgen van de 50% doelstelling*
    - *Hulp bij de voorfinanciering*
  - o De provincie
    - *Borgen van de 50% doelstelling*
    - *Financiële ondersteuning/borgen dat zoveel mogelijk van de revenuen in de regio terecht komt*
  - o Het waterschap
    - *Daar zijn wij ook heel benieuwd naar*
  
- Wat moet er nog in/wat zijn we vergeten te vragen?

*Op RES-niveau is er geen democratische legitimatie. Je moet altijd naar de gemeentes of naar de provincie. Op het niveau van de RES moeten wij (betrokken burgers) bij 23 gemeenten gaan inspreken als wij denken dat de belangen van de inwoners niet goed meegenomen worden. Dat draagt niet bij aan acceptatie. Het is nu een regionaal proces, wij kunnen hier lokaal nu niets mee. Dus het moet gesondeerd worden op lokaal of provinciaal niveau.*

Nog wat gedachten die bij de geïnterviewden naar voren komen:

*Waar zit de noodrem? → Wie is de eigenaar van de RES? Wie is aanspreekbaar?*